

Платформа взаимодействия УРУ (УРУ-ИР)

Возможности

Платформа взаимодействия УРУ (УРУ-ИР) – новая платформа, которая позволяет деловым партнерам обмениваться почтовыми платежами и сообщениями, касающимися платежей, практически в реальном времени.

Платформа УРУ-ИР разработана с целью устранения ограничений при передаче платежных сообщений по системе ЭОД с помощью протокола передачи файлов (FTP) и предоставляет деловым партнерам веб-службы для взаимодействия с их национальной системой. УРУ-ИР обладает следующими преимуществами:

- **Срочная услуга** – организация-плательщик может извлечь платеж сразу после приема в УРУ-ИР. Теперь возможна выплата по требованию.
- **Выплата в любом месте** – получатель может выбрать место выплаты: в отделении оператора почтовой связи, у субагента оператора почтовой связи или у разрешенной внешней стороны.
- **Централизация** – действия сосредоточены в одном месте.
 - Все платежи сохраняются в базе данных УРУ-ИР.
 - УРУ-ИР выполняет роль главного переключателя маршрутизации сообщений в реальном времени между деловыми партнерами.
 - Деловые структуры могут использовать Систему управления двусторонними соглашениями (приложение BAMS, подключенное к УРУ-ИР) для централизованного управления двусторонними соглашениями.

Безопасность

Конфиденциальность и безопасность сообщений обеспечиваются на уровне транспорта за счет использования SSL для шифрования и подписания содержимого, пересылаемого по безопасному каналу HTTPS. Безопасность транспорта с проверкой подлинности сертификата позволяет серверу устанавливать личность клиента.

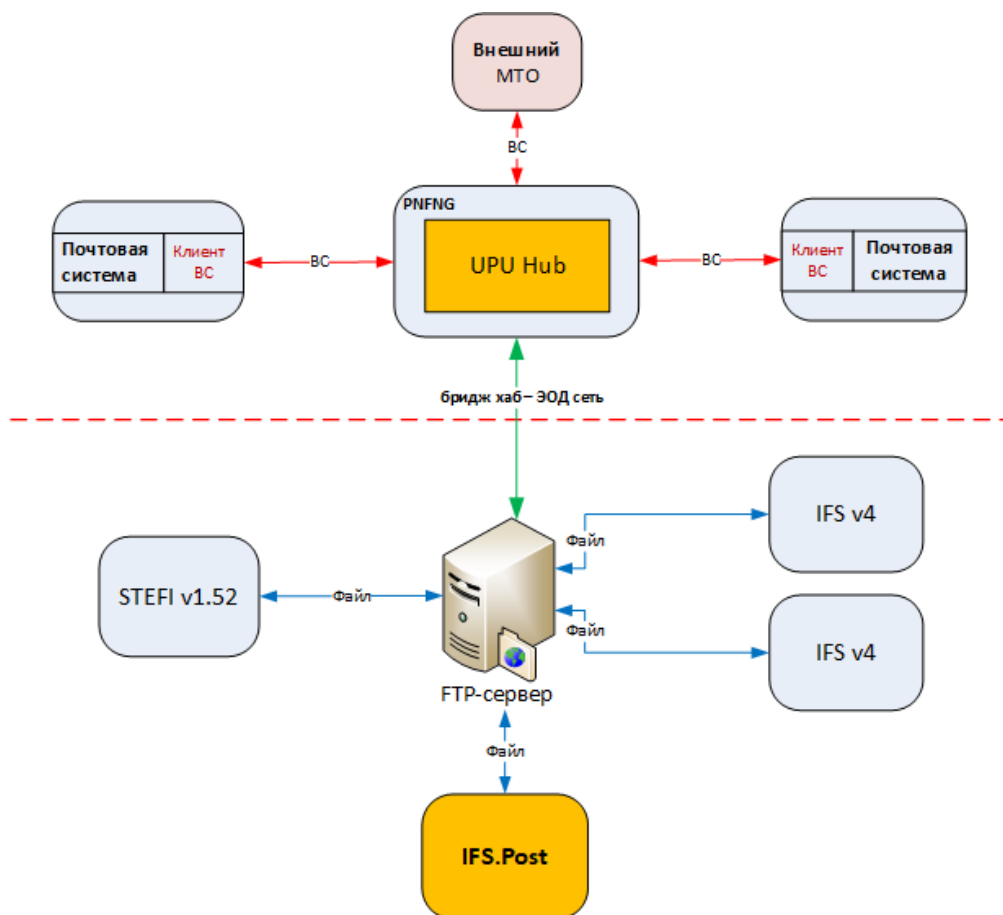
Каждому клиенту веб-службы (ВС) выдается доверенный сертификат. Чтобы сохранить целостность передаваемой информации и обеспечить ее безотказный прием, при подключении клиента ВС к УРУ-ИР и отправке сообщения платформа УРУ-ИР проверяет сертификат клиента. В отсутствие сертификата подключение к веб-службе УРУ-ИР невозможно.

Интеграция с другими продуктами РТС

- **BAMS** – UPU-IP взаимодействует с BAMS по поводу двусторонних соглашений. Подготовка международных двусторонних соглашений и управление ими осуществляется в BAMS.
- **PPS*Clearing** – почтовые платежи, которые удовлетворяют требованиям клиринга, отправляются через каналы в приложение PPS*Clearing для создания счетов-фактур. UPU-IP также извлекает из PPS*Clearing каналы валютных курсов.
- **hQCS Finance** – информация о почтовых платежах поступает в hQCS Finance, чтобы приложение могло отслеживать и контролировать почтовые платежи, а также создавать отчеты о действиях и объемах.

Интеграция с организациями IFS v4

Чтобы сохранить обмены с деловыми партнерами IFS v4, которые не разработали собственное клиентское приложение BC для подключения к UPU-IP, предусмотрен мост к сети ЭОД IFS v4.



Интеграция с внешними деловыми партнерами

UPU-IP предусматривает возможность интеграции с партнерами по денежным переводам, которые не входят в сеть IFS. Внешние партнеры могут напрямую подключаться к веб-службе UPU-IP или интегрироваться в соответствии со своими особыми требованиями.

Поддерживаемые конечные точки

UPU-IP обеспечивает обмен почтовыми платежами между различными конечными точками. В качестве этих конечных точек могут выступать национальные системы, которые подключаются к UPU-IP через клиента BC, клиенты IFS v4 (в том числе STEFI) или системы внешних партнеров.

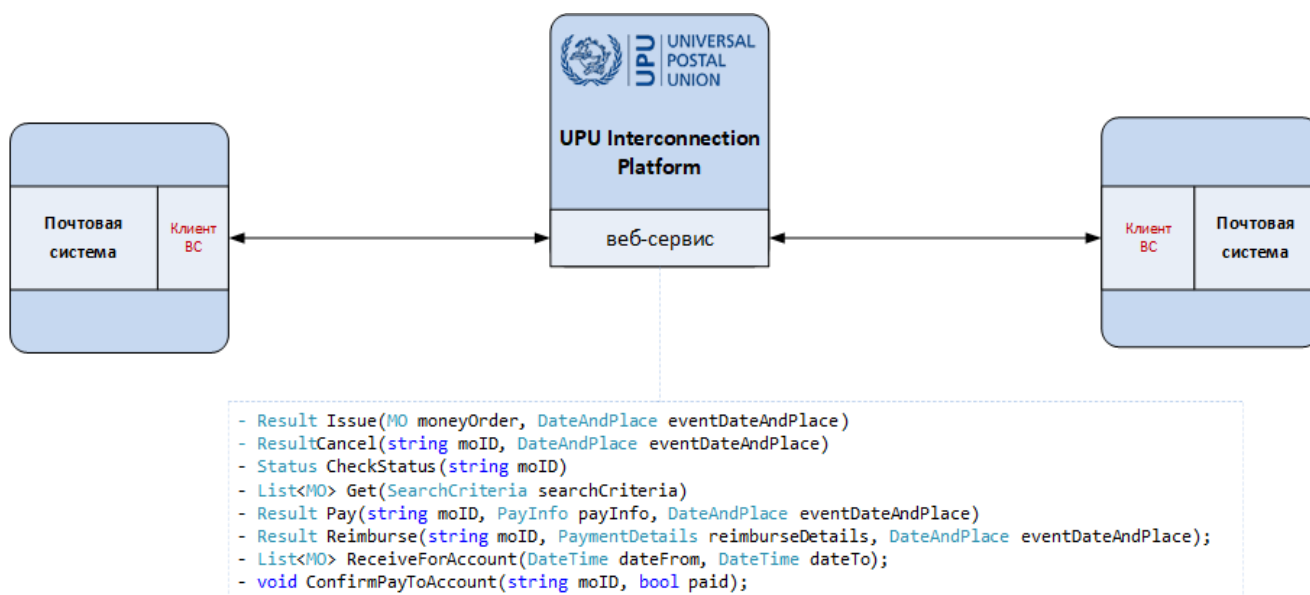
Организация, принимающая платежи	Организация, выплачивающая платежи
Национальная система + клиент BC	Национальная система + клиент BC
Национальная система + клиент BC	IFS v4
IFS v4	Национальная система + клиент BC
Внешний партнер	Национальная система + клиент BC
Национальная система + клиент BC	Внешний партнер

Как устанавливается соединение с UPU-IP?

Разработка клиента BC

Деловые партнеры или операторы почтовой связи могут подключать свои национальные системы к UPU-IP, разработав клиентское приложение BC. Это многоэтапный процесс. Прежде всего, деловым партнерам требуется подписанный UPU сертификат, чтобы установить доверительное и безопасное соединение с интерфейсом веб-службы UPU-IP.

Как только соединение с конечной точкой веб-службы UPU-IP установлено, деловой партнер может создавать прокси-клиента для вызова веб-службы UPU-IP. У каждого делового партнера своя процедура создания прокси-клиента в зависимости от используемой им платформы. Затем деловые партнеры могут начать писать код для связи бизнес-логики своей национальной системы с ранее созданным клиентом веб-службы.



Основные методы веб-службы

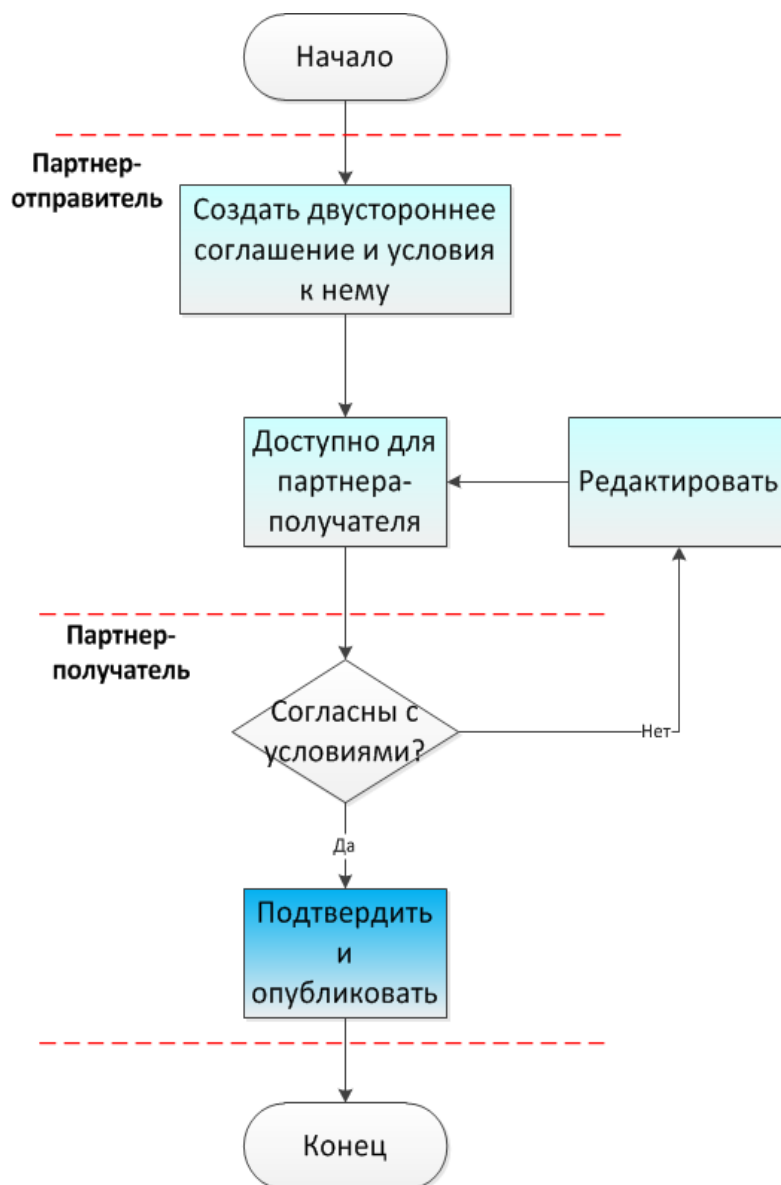
Метод	Описание
Issue()	Принимает новый почтовый платеж в UPU-IP для извлечения партнером-плательщиком
Get()	Извлекает денежные переводы, подлежащие оплате вызывающей стороной. Если платеж не найден, а идентификационный номер почтового платежа соответствует известному внешнему партнеру, вызов ВС переадресуется этому внешнему партнеру
Pay()	Оплачивает почтовый платеж, найденный в UPU-IP
ReceiveForAccount()	Извлекает все переводы, подлежащие оплате на счет, между указанными датами GMT
ConfirmPayToAccount()	Подтверждает платеж на счет
CheckStatus()	Проверяет текущий статус почтового платежа в UPU-IP. Если сторона-плательщик является внешним партнером, использующим «режим

	<p>принудительной отправки», вызов переадресуется внешнему партнеру, возвращающему текущий статус из этой системы (а не UPU-IP)</p>
Cancel()	<p>Отменяет почтовый платеж, принятый в UPU-IP</p>
Reimburse()	<p>Осуществляет возмещение клиенту в партнерской организации, принявшей платеж</p>
Book IDToPayingExternal()	<p>Резервирует идентификационный номер почтового платежа во внешней партнерской системе (не DO). Перевод принимается с извлеченным идентификационным номером внешнего платежа и отправляется в партнерскую систему с помощью метода Issue(). Используется в сценарии, когда UPU-IP пересылает сообщения внешней партнерской организации напрямую</p>

Система управления двусторонними соглашениями (BAMS) – веб-приложение, предназначенное для централизованного управления двусторонними соглашениями. Система управления двусторонними соглашениями BAMS размещена на UPU-IP и предоставляет веб-интерфейс, в котором деловые партнеры могут создавать, редактировать и удалять двусторонние соглашения. Все входящие/исходящие сообщения о почтовых платежах подтверждаются этим центральным хранилищем двусторонних соглашений. Понятие двустороннего соглашения в качестве двух отдельных описаний (одно для исходящих и одно для входящих) больше не применяется: теперь коридор входит в единое описание двустороннего соглашения.

Рабочий процесс BAMS

Отправляющий партнер создает двустороннее соглашение и отправляет его на утверждение получающему партнеру. Получающий партнер просматривает условия соглашения, предлагает изменения и посылает его обратно отправляющему партнеру, который затем вносит необходимые правки в проект соглашения. Эта часть процесса одновременно итерационная и коллаборативная. Она продолжается до тех пор, пока обе стороны не согласуют окончательно условия соглашения. После того как получающий партнер утвердит соглашение, отправляющая сторона перемещает соглашение в Производство, где дальнейшее его редактирование невозможно.



Сеть IFS v4

Все двусторонние соглашения, созданные и находящиеся под управлением BAMS, можно экспортировать в организации IFS v4 в сети ЭОД.

Жизненный цикл почтового платежа

В жизненном цикле почтового платежа различные операции осуществляются посредством вызовов к методам ВС. На рисунке показаны методы ВС, которые передаются от одного делового партнера к другому для приема и выплаты почтового платежа.

