



ВПС | ВСЕМИРНЫЙ
ПОЧТОВЫЙ
СОЮЗ



WORLD CUSTOMS ORGANIZATION
ORGANISATION MONDIALE DES DOUANES

Совместное руководство ВТамО-ВПС по таможенному оформлению почтовых отправлений

(Окончательная версия 2024 года)

Содержание	Стр.
I. Введение	4
II. Роль таможенных и почтовых ведомств	4
a Почтовые и таможенные ведомства на национальном уровне	4
b Роль Всемирного почтового союза (ВПС)	4
1 Организационная структура по таможенным вопросам в рамках Всемирного почтового союза и Совета почтовой эксплуатации (СПЭ)	5
c Роль Всемирной таможенной организации (ВТамО)	5
1 Структура рабочих органов ВТамО	7
d Сотрудничество между ВПС и ВТамО	9
1 Соглашение о сотрудничестве между ВПС и ВТамО	9
2 Контактный комитет ВТамО-ВПС	9
III. Нормативная база	11
a Конвенция и Регламент ВПС	11
b Инструменты и средства ВТамО	19
1 Инструменты и средства, применяемые к почтовому обмену	19
2 Прочие документы и ресурсы	27
3 Глоссарий международных таможенных терминов Всемирной таможенной организации	27
c Соглашение ВТО об упрощении процедур торговли (СУПТ)	27
IV. Операционная среда	29
a Почтовые продукты и услуги	29
b Операции по отправке почты	30
1 С позиции почты	30
2 Описание предметов	32
3 С позиции авиакомпаний	32
c Прием и отправка (экспорт)	32
d Механизмы контроля экспорта	33
e Сводная таблица бланков, стандартов ВПС, сообщений ЭОД (включая сообщения, касающиеся таможни)	33
f Таможенные операции, совершаемые в учреждении обмена применительно к почтовым отправлением	34
g Основные процедуры	35
h Стандартные почтовые/таможенные операции	35
i Таможенная обработка почтовых отправлений в сравнении с таможенной обработкой товаров	36
j CN 22, CN 23 и бланк-пачка CP 72/коммерческий счет	37
1 Таможенная декларация CN 22	38
2 Таможенная декларация CN 23	40
3 Бланк-пачка CP 72 или коммерческий счет	41

Содержание (продолж.)		Стр.
k	Соответствующие публикации ВПС	42
1	Список запрещенных и ограниченных к пересылке предметов	42
2	Справочник ВПС по таможенным вопросам	43
3	Сборник ВАС по процедурам EAD применительно к таможене	43
4	Руководство по письменной корреспонденции и почтовым посылкам и эксплуатационное руководство EMS	43
5	Циркуляры Международного бюро	44
l	Другие совместные публикации ВТамО-ВПС	44
1	Руководящие принципы ВТамО-ВПС по выработке Меморандума о взаимопонимании (MoV) между национальными почтовыми и таможенными службами	44
2	Руководящие принципы ВТамО-ВПС по обмену EAD между назначенными операторами и таможенными администрациями	44
3	Руководящие принципы ВТамО-ВПС по сбору данных и соблюдению требований CN 22/23 (нулевой поток)	45
m	Рекомендуемая практика сотрудничества между почтой и таможеней	46
n	Улучшение качества информации в отношении данных и бланков таможенных деклараций	47
1	Воздействие	47
2	Фактор – обслуживание клиентов	47
3	Рекомендации	48
o	Соответствующие проекты, системы, средства и инструменты, используемые почтовыми/таможенными службами	49
1	Таможенные ИТ-системы	49
2	Модель данных Всемирной таможенной организации	50
3	Стандарты сообщений ЭОД между таможенной и почтовой службой ВТамО-ВПС	51
4	Стандарты сообщений Всемирного почтового союза	51
5	Глобальная почтовая модель электронного предварительного информирования (EAD) – общий обзор	53
6	Дорожная карта EAD (электронное предварительное информирование)	55
7	Система таможенного декларирования Всемирного почтового союза	55
8	Приложение EAD для таможенных деклараций	56
9	Дематериализация сопроводительных документов	56
10	Вопросы электронной коммерции	58
11	Создание международной почтовой службы железнодорожной перевозки	59
V.	Вопросы защиты и безопасности	60
a	Стандарты физической и процедурной безопасности ВПС	60
b	Рамочные стандарты SAFE Всемирной таможенной организации	61
c	Статус уполномоченного экономического оператора (УЭО) для назначенных операторов	62
d	Сопоставление программы уполномоченного экономического оператора (УЭО) и стандартов ВПС S58 и S59	62
e	Комплексная таможенная логистическая сеть (предварительная информация при поступлении и отправке)	63
f	Принципы и порядок использования предварительного уведомления о передвижении грузов (PLACI)	64
g	Статья 8 «Почтовая безопасность» Конвенции ВПС	64
h	Сертификация стандартов безопасности ВПС	65
i	Опасные грузы	65
l	Химические, биологические, радиоактивные, ядерные и взрывчатые вещества	66

I. Введение

Руководство ВТамО-ВПС по таможенному оформлению почтовых отправок (руководство) – это совместный инструмент ВТамО-ВПС, рассматриваемый как «живой документ», который можно легко обновлять по мере накопления опыта или изменения условий.

Руководство является источником информации для персонала почтовых и таможенных ведомств, занимающегося таможенной очисткой почтовых отправок. Для персонала почтовых ведомств данное руководство является средством ознакомления с различными аспектами таможенной составляющей почтового канала поставок, а также с различными средствами, документами и стандартами ВТамО. Персоналу таможенных органов, отвечающему за пропуск почтовых отправок через таможенную (быстро растущая область работы для таможенных администраций в новой среде, основанной на электронной коммерции), руководство поможет больше узнать о почтовых операциях, используемых в международном обмене почтовыми отправлениями.

В настоящем документе делается попытка подготовить общую основу для диалога и обсуждения на национальном уровне между назначенными операторами (НО) стран-членов Всемирного почтового союза (ВПС) и их соответствующими таможенными ведомствами, представленными во Всемирной таможенной организации (ВТамО).

Редакция руководства ВТамО-ВПС по таможенному оформлению почтовых отправок 2024 года будет пересмотрена Контактным комитетом ВТамО-ВПС. Она опубликована в разделе «Таможня» на веб-сайтах ВПС (www.upu.int) и ВТамО (www.wcoomd.org).

II. Роль таможенных и почтовых ведомств

a Почтовые и таможенные ведомства на национальном уровне

Почта играет важную роль в содействии глобальной торговле посредством обмена информацией в виде писем и печатных материалов (письменная корреспонденция) и товаров, пересылаемых в виде посылок (обычно пересылаемых в виде почтовых посылок и отправок службы экспресс-почты (EMS)).

Таможенные администрации в тесном взаимодействии с почтовыми службами (также называемыми назначенными операторами) должны способствовать упрощению процедур выпуска почтовых отправок через таможенную, реализуя на практике стандарты/процедуры скоординированным образом, чтобы гарантировать безопасность всей цепочки доставки почтовых отправок и в то же время осуществлять важные полномочия, возложенные на них законодательством, и достигать поставленные цели.

Хотя почтовая служба может быть государственным департаментом или не относиться к таковому, именно страна-член ВПС назначает НО в том, что касается международной почты. Конвенция и Регламент ВПС, которые регулируют эти международные операции, являются многосторонними договорами между правительствами.

Таким образом, как НО так и таможенная администрация в каждой стране-члене и на каждой почтовой территории ВПС связаны с национальной администрацией в выполнении государственных функций. В случае НО это связано с обязательством предоставлять универсальную услугу. В случае с таможней это связано с реализацией политики и законодательства, регулирующего пересечение товаров через границы.

Почтовые и таможенные администрации, а также правительства в значительной степени заинтересованы в совместной и эффективной работе этих организаций в каждой стране. Это касается не только ежедневных вопросов эксплуатации, но и стратегического планирования, включая другие инициативы.

b Роль Всемирного почтового союза (ВПС)

Миссия Всемирного почтового союза, изложенная в Уставе ВПС и воспроизводимая в Абиджанской почтовой стратегии (2021–2025 гг.), заключается в следующем:

«Стимулировать устойчивое развитие качественных, эффективных и доступных универсальных почтовых услуг в целях содействия связи между жителями планеты:

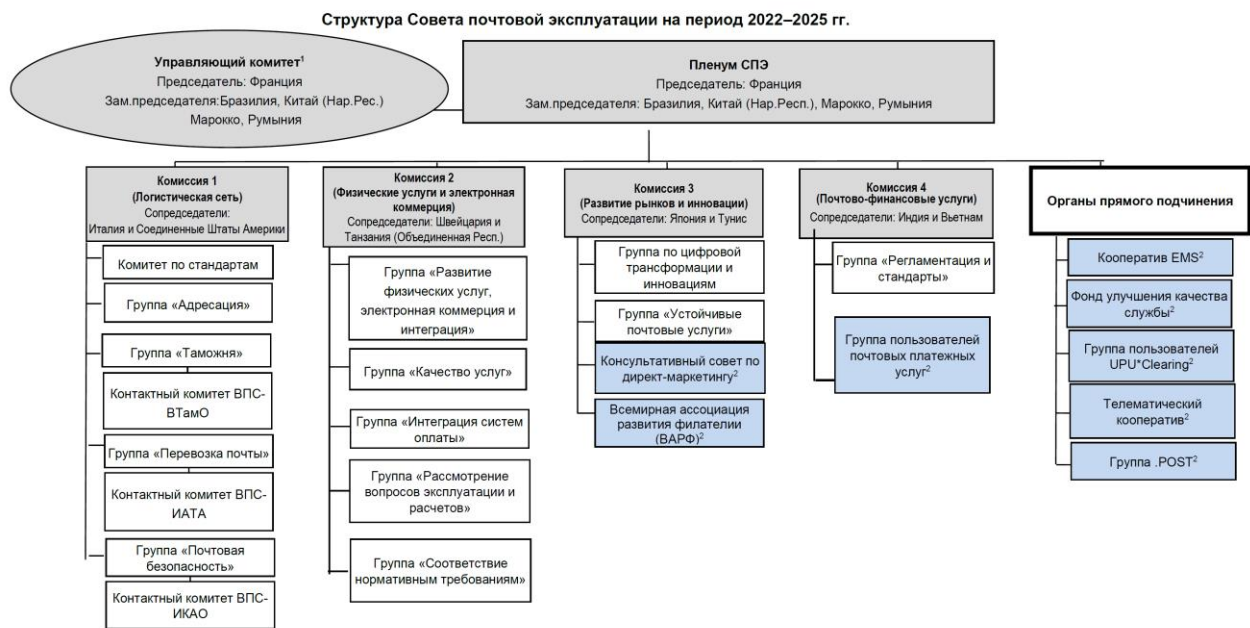
- гарантируя свободное обращение почтовых отправок по единой почтовой территории, которую образуют взаимосвязанные сети;
- содействуя принятию справедливых общих стандартов и использованию технологии;
- обеспечивая сотрудничество и взаимодействие заинтересованных сторон;
- способствуя эффективному техническому сотрудничеству;
- заботясь об удовлетворении изменяющихся потребностей клиентов.»

1 Организационная структура по таможенным вопросам в рамках Всемирного почтового союза и Совета почтовой эксплуатации (СПЭ)

К органам ВПС, которые в наибольшей степени связаны с вопросами, касающимися таможи, относятся Административный совет (АС), Совет почтовой эксплуатации (СПЭ) и Международное бюро (МБ). Описание общей роли каждого из этих органов можно найти на веб-сайте ВПС по ссылке: www.upu.int/en/the-upu/the-upu.html.¹ В целом, АС занимается таможенными вопросами на уровне правительства, а СПЭ – на уровне эксплуатации. МБ – орган, поддерживающий АС и СПЭ.

В состав как АС, так и СПЭ входят выбранные страны-члены ВПС, их работа осуществляется в Комиссиях, а внутри Комиссий – в группах. Характер работы АС в отличие от СПЭ не предполагает наличие групп, которые бы специально занимались таможенными вопросами, тогда как такие группы существуют в СПЭ.

Существующая структура СПЭ показана на нижеприводимой диаграмме:



¹ Члены: Председатель и заместитель председателя СПЭ, сопредседатели комиссий.

² Вспомогательный орган, финансируемый пользователями.

Группа «Таможня», отчитывающаяся перед Комиссией «Интеграция логистической сети», является органом СПЭ, который в частности занимается вопросами таможи. Тем не менее, другие группы СПЭ вправе влиять на таможенные вопросы, и эти группы взаимодействуют в рамках СПЭ. В вышеприводимой диаграмме группы, часто взаимодействующие по вопросам таможи, выделены жирным шрифтом.

с Роль Всемирной таможенной организации (ВТамО)

Всемирная таможенная организация, созданная в 1952 г. как Совет таможенного сотрудничества, является независимым межправительственным органом, задача которого заключается в разработке международных стандартов, развитии сотрудничества и наращивании потенциала для содействия законной торговле, гарантии справедливого сбора доходов и защиты общества, обеспечивая руководство, управление и поддержку таможенных служб.

Сегодня в ВТамО представлено 185 таможенных администраций всего мира, которые вместе обслуживают приблизительно 98% международной торговли. Являясь международным центром опыта и знаний в области таможенных операций, ВТамО – единственная международная организация, компетентная в вопросах таможи. Это относится ко всем способам перевозки, включая почтовую, которая оказалась уязвимой для различных видов незаконной деятельности.

¹ Информацию об органах ВПС можно получить по адресу: www.upu.int/en/Universal-Postal-Union/About-UPU/Bodies.

Являясь площадкой для диалога и обмена опытом между представителями национальных таможенных органов, ВТамО предлагает своим членам целый набор договоров и других международных документов, включая техническое содействие и услуги обучения, предоставляемые либо напрямую секретариатом, либо с его участием. Секретариат также активно поддерживает членов в их усилиях осуществить модернизацию и увеличить потенциал внутри своих национальных таможенных ведомств.

В дополнение к важной роли, которую играет ВТамО в стимулировании роста законной международной торговли, его усилия, направленные на противодействие мошеннических операций, также нашли международное признание. Подход, основанный на партнерских отношениях, поддерживаемый ВТамО, является одним из основных элементов в налаживании отношений между таможенными ведомствами и их партнерами. Способствуя формированию добросовестной, открытой и прогнозируемой таможенной обстановки, ВТамО непосредственным образом вносит свой вклад в экономическое и социальное благополучие своих членов.

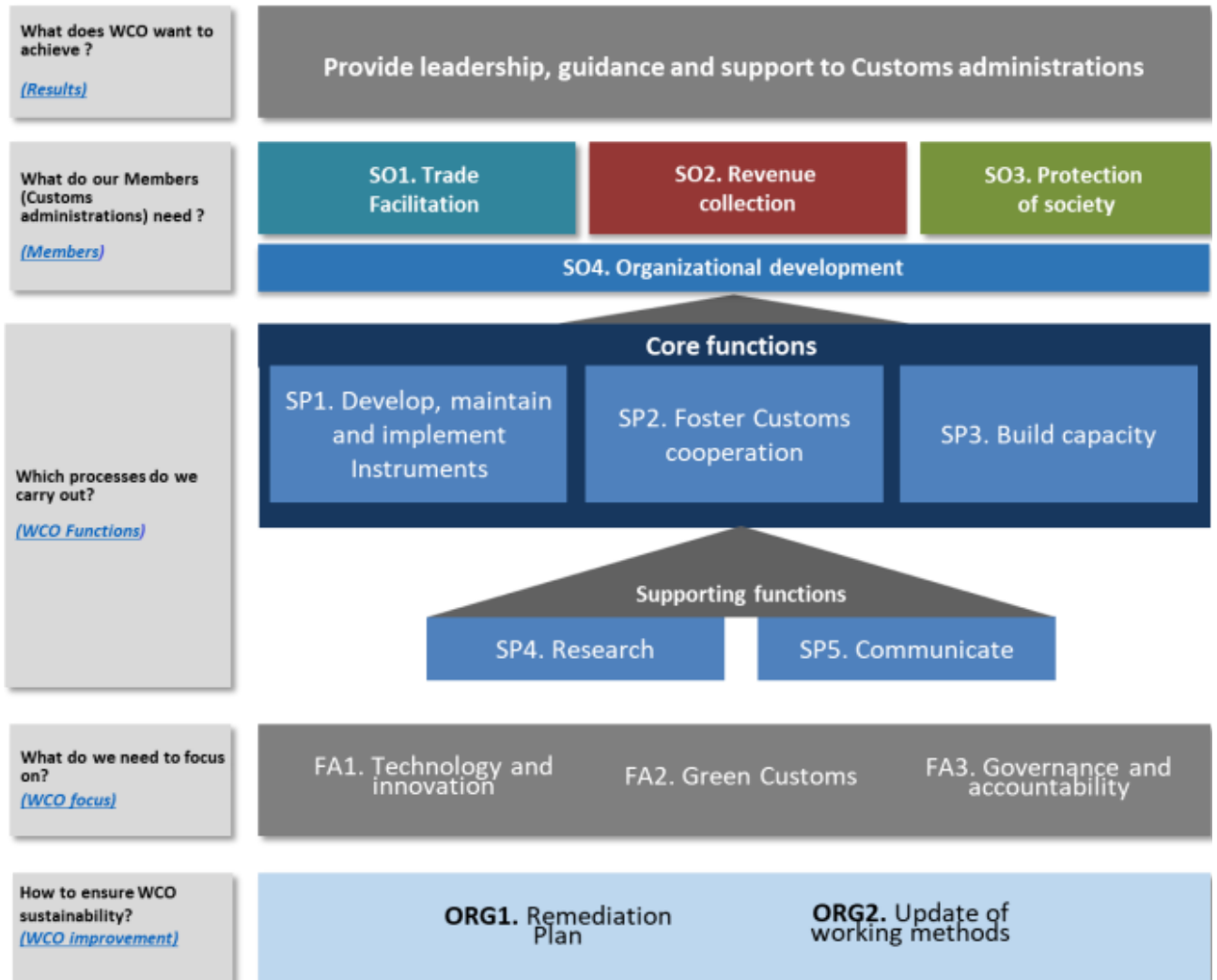
Кроме того, в международной обстановке, характеризующейся нестабильностью и постоянно присутствующей угрозой террористической деятельности, программа ВТамО по усилению защиты общества и национальной территории, а также укреплению и развитию международной торговли, приобретает особый смысл.

В целях управления программами, проектами и другими инициативами, осуществляемыми секретариатом ВТамО, был разработан политический инструмент высокого уровня. Трехлетний стратегический план ВТамО определяется как обновляемый ежегодно актуализируемый документ, включающий в себя набор показателей и конкретных мероприятий, направленных на удовлетворение потребностей таможенных служб в области упрощения процедур торговли, сбора доходов, защиты общества и организационного развития в условиях все более сложной обстановки.

Стратегический план на 2022–2025 годы состоит из следующих пяти уровней:

- i Стратегическая цель (результаты): обеспечить руководство, и оказать поддержку таможенным службам
- ii Четыре стратегические цели (члены)
 - Содействие торговле
 - Сбор доходов
 - Защита общества
 - Организационное развитие
- iii Пять стратегических процессов (Основные функции ВТамО)
 - Разработка, обслуживание и внедрение инструментов
 - Содействие таможенному сотрудничеству
 - Нарращивание потенциала
 - Исследования
 - Коммуникация
- iv Три приоритетные области (Фокус ВТамО)
 - Технологии и инновации
 - «Зеленая таможня»
 - Управление и подотчетность
- v Две области организационных улучшений (Улучшение ВТамО)
 - План устранения недостатков
 - Обновление методов работы

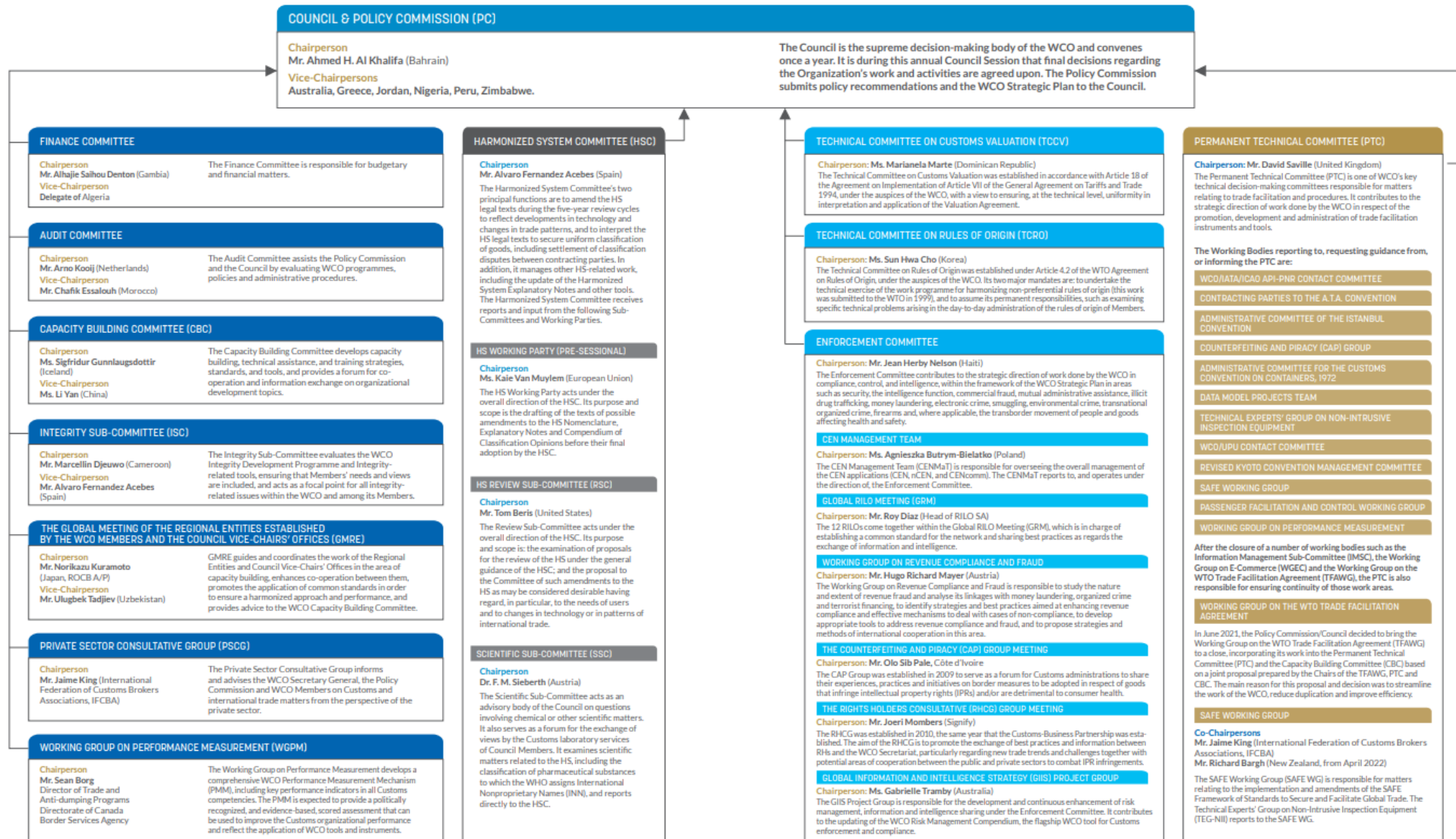
Стратегический план ВТамО на 2022–2025 гг.



1 Структура рабочих органов ВТамО

Орган управления ВТамО – Совет – является высшим руководящим органом ВТамО и собирается, как правило, один раз в год. Именно на этой ежегодной сессии Совета согласовываются окончательные решения, касающиеся работы и деятельности ВТамО. Комиссия по политике представляет Совету рекомендации в области политики и стратегический план ВТамО. Рабочими органами, отвечающими непосредственно за таможенные процедуры в почтовом обмене, являются Контактный комитет ВТамО-ВПС и Постоянный технический комитет. Тем не менее, вопросы, рассматриваемые большинством других рабочих органов (таких как Комитет по исполнению решений и рабочая группа по SAFE), имеют отношение к почтовому сектору.

WCO MAJOR WORKING BODIES



Более подробную информацию об Организации можно найти на веб-сайте ВТамО (www.wcoomd.org).

d Сотрудничество между ВПС и ВТамО

1 Соглашение о сотрудничестве между ВПС и ВТамО

ВПС и ВТамО связывают долгие отношения сотрудничества и консультаций. В качестве примера можно привести Соглашение о сотрудничестве, подписанное двумя организациями в 2022 г., которое представлено в разделе веб-сайта ВПС «Таможня» (www.upu.int) и размещено на веб-сайте ВТамО (www.wcoomd.org). В этом Соглашении о сотрудничестве определяются сферы сотрудничества и консультаций, а также конкретные руководящие принципы. ВТамО и ВПС еще больше укрепили свое сотрудничество путем подписания Совместной декларации на первой Глобальной конференции ВТамО и ВПС, состоявшейся в Токио, Япония, с 6 по 8 июня 2023 года. В декларации изложены общие цели в области цифровизации, обмена данными, безопасности цепочек поставок и наращивания потенциала.

2 Контактный комитет ВТамО-ВПС

Контактный Комитет ВТамО-ВПС был учрежден в 1965 году соглашением между ВТамО и ВПС в соответствии с резолюцией, принятой ВПС на его 15-м Конгрессе в Вене (Австрия). Общие для почты и таможни вопросы решаются главным образом этим совместным комитетом. Контактный Комитет прилагает усилия к тому, чтобы Всемирная таможенная организация имела возможность выражать свое мнение при рассмотрении вопросов ВПС и наоборот.

Контактный комитет ВТамО-ВПС носит характер постоянной группы; его выводы выносятся на одобрение компетентных органов ВТамО и ВПС. В рамках ВТамО компетентным органом является Постоянный технический комитет; в рамках ВПС – это Совет почтовой эксплуатации.

В соответствии с полномочиями Контактного комитета обе организации представлены восемью странами-членами с каждой стороны и своим секретариатом. В состав Контактного комитета не входят представители почтовых и таможенных ведомств одной и той же страны. Тем не менее, почтовое ведомство той же самой страны, что и официальный представитель таможенного ведомства, являющийся членом Контактного комитета, может (и ей следует) принимать участие в работе Комитета в качестве наблюдателя. Такое совместное участие представителей одной и той же страны является весьма полезным для работы Контактного комитета.

Контактный комитет, как правило, воссоздается каждые четыре года, после решения высших органов обеих организаций, а именно, Совета ВТамО и Конгресса ВПС.

Контактный комитет рассматривает вопросы, представляющие общий интерес, и, в частности, добивается ускорения и упрощения таможенных формальностей в процессе обработки почты. С этой целью Контактный комитет ВТамО-ВПС стремится достигнуть следующие цели:

- a работать как пункт связи между двумя организациями по вопросам, поднимаемым в соответствующих организациях;
- b осуществлять обмен информацией по вопросам, представляющим взаимный интерес в связи с почтовыми перевозками, в частности по вопросам, касающимся таможенного оформления почтовых отправлений;
- c облегчать, упрощать и гармонизировать таможенные формальности и обеспечивать эффективный таможенный контроль применительно к почтовым отправлениям, особенно в условиях электронной торговли;
- d обеспечивать принятие эффективных мер безопасности для перевозки всех почтовых отправлений посредством согласованного внедрения стандартов ВТамО, ВПС, ИКАО и других соответствующих стандартов безопасности;
- e поощрять НО и таможенные службы на разработку совместной стратегии по борьбе с запрещенной деятельностью, включая отмывание денег и перевозку незаконных/опасных товаров и материалов, на национальном уровне;
- f содействовать согласованному применению стандартов почтовой безопасности ВПС S58 (Общие меры безопасности) и S59 (Безопасность учреждений обмена и международной авиапочты) и Рамочных стандартов SAFE ВТО;
- g содействовать перевозке почтовых отправлений альтернативными видами транспорта, такими как железнодорожный и автомобильный, и находить решения для связанных с этим вопросов транзита и безопасности;
- h поддерживать работу таможни по продвижению и обеспечению движения законной торговли через почтовую сеть;

- i содействовать участию НО в национальных комитетах по содействию торговле и национальных систем «единого окна», чтобы способствовать включению микро-, малых и средних предприятий (ММСП) и социально незащищенных сообществ, которые обслуживаются НО, в соответствующие программы по упрощению процедур торговли;
- j усилить таможенный контроль на уровне экспорта путем улучшения соблюдения правил и положений;
- k разрабатывать и продвигать стандарты и инструменты и расширять их использование, включая обмен предварительными электронными данными (EAD) между назначенными операторами и таможенными органами, и обеспечивать конфиденциальность данных;
- l разрабатывать и регулярно обновлять руководство ВТамО–ВПС по таможенному оформлению почтовых отправок и другие средства и инструменты, чтобы повышать соответствие требованиям и улучшать качество данных;
- m усилить меры по наращиванию потенциала путем оказания содействия в организации совместных таможенных семинаров ВТамО–ВПС в различных регионах мира, проводимых на месте и/или в режиме онлайн, в зависимости от обстоятельств;
- n разрабатывать и реализовывать инициативы по наращиванию потенциала НО и таможенных служб в областях, представляющих взаимный интерес, включая оцифровку для автоматизации процессов и безбумажной обработки почтовых отправок, использование имеющихся данных для выявления рисков/угроз и повышение уровня соблюдения таможенных и других нормативных требований.

Контактный комитет ВТамО-ВПС – это орган, с помощью которого ВПС и ВТамО координируют решение таких вопросов, как (1) регламентирующие предложения, оказывающие влияние как на почтовые, так и таможенные службы; (2) разработка стандартов, общих для почтовых и таможенных служб; и (3) совместные инициативы, оказывающие влияние как на почтовые, так и на таможенные службы.

Члены обеих организаций могут ознакомиться с отчетами о заседаниях Контактного комитета ВТамО-ВПС на веб-сайте каждой организации соответственно (www.upu.int и www.wcoomd.org).

III. Нормативная база

а Конвенция и Регламент ВПС

В Конвенции ВПС и Регламенте Конвенции ВПС имеются многочисленные ссылки на вопросы, касающиеся таможи. Они размещены на веб-сайте ВПС в разделе, посвященном Актам ВПС².

В нижеприводимой таблице содержатся, как считается, наиболее важные положения, а также комментарии по их интерпретации с точки зрения эксплуатации. Знак эллипса («...») означает, что текст статей или Регламентов был пропущен, чтобы сократить текст в таблице. За исключением статей Конвенции, утвержденных Конгрессом 2012 г., читатели могут найти полный текст в Регламенте Конвенции ВПС.

Настоящая таблица периодически обновляется Группой СПЭ «Таможня». После каждой сессии СПЭ таблица проверяется с целью внесения туда изменений, сделанных СПЭ.

<i>Тема</i>	<i>Ссылка</i>	<i>Текст</i>	<i>Комментарии</i>
Почтовая безопасность	Статьи 8.1 и 8.2 Конвенции	8.1 Странам-членам и их назначенным операторам надлежит соблюдать требования по безопасности, определенные в стандартах безопасности Всемирного почтового союза, а также принимать и осуществлять стратегию действий в области безопасности на всех уровнях почтовой эксплуатации, чтобы сохранять и повышать доверие широких слоев населения к почтовым услугам, предоставляемым назначенными операторами, в интересах всех работников этой сферы. В эту стратегию включаются цели, определяемые в Регламенте, а также принцип соответствия требованиям законодательства в отношении передачи предварительных электронных данных о почтовых отправлениях, определенных в положениях о выполнении, утверждаемых Советом почтовой эксплуатации и Административным советом (включая вид почтовых отправлений и критерии их идентификации) в соответствии с техническими стандартами ВПС по обмену сообщениями. Такая стратегия включает также обмен информацией, касающейся обеспечения надежности и безопасности перевозки и транзита депеш между странами-членами и их назначенными операторами.	В данной статье уточняется ответственность почтовой службы по досмотру почтовых отправлений с целью обеспечения авиационной безопасности. Она также касается стратегии предварительного предоставления данных в электронном виде из таможенных деклараций. Стандарты безопасности ВПС, на которые делается ссылка в данной статье, это технические стандарты ВПС S58 (Общие меры безопасности) и S59 (Учреждения обмена и безопасность международной авиапочты), включенные в программу по стандартам ВПС. Их также можно найти в разделе по почтовой безопасности на веб-сайте ВПС.

² Информацию об Актах ВПС можно найти на сайте по адресу: www.upu.int/en/Universal-Postal-Union/About-UPU/Acts.

Тема	Ссылка	Текст	Комментарии
Почтовая безопасность	Статьи 8.1 и 8.2 Конвенции	8.2 Все меры безопасности, предпринимаемые в цепи международной почтовой перевозки, должны соответствовать опасностям и угрозам, на которые они направлены, и учитывать специфику почтовой сети; их применение не должно препятствовать международному почтовому обмену или торговле. Меры безопасности, которые могут повлиять на почтовую эксплуатацию в мировом масштабе, должны быть сбалансированы, а их применение должно согласовываться на международном уровне с участием всех заинтересованных сторон.	
Обработка персональных данных	Статья 10 Конвенции	<p>10.1 Персональные данные клиентов могут использоваться в соответствии с применяемым национальным законодательством только с той целью, для которой они были получены.</p> <p>10.2 Персональные данные клиентов сообщаются только тем третьим сторонам, которым в соответствии с применяемым национальным законодательством разрешено получить доступ к этим данным.</p> <p>10.3 Страны-члены и их назначенные операторы должны обеспечивать конфиденциальность и защиту персональных данных клиентов, соблюдая свое национальное законодательство.</p> <p>10.4 Назначенные операторы информируют своих клиентов об использовании их персональных данных и о конечной цели их использования.</p> <p>10.5 Без ущерба для вышеизложенного назначенные операторы вправе передавать персональные данные электронными средствами назначенным операторам стран назначения или транзита, которым такие данные требуются для исполнения услуги.</p>	<p>Почтовая деятельность приобретает все более глобальный характер и все чаще на международных форумах обсуждаются вопросы защиты и обработки данных. Таким образом, очень важно, чтобы в Конвенции предусматривалась не только конфиденциальность данных, получаемых назначенными операторами, но также защита и надежное хранение этих данных.</p> <p>Особо подчеркивается необходимость в информировании клиентов и в получении разрешения на использование их персональных данных. Упомянуто, что цель, для которой собирались персональные данные, должна быть доведена до сведения клиентов.</p> <p>Многостороннее соглашение об обмене данными ВПС (MDSA), принятое СПЭ в апреле 2021 года, – это правовой инструмент, созданный для облегчения обмена данными, необходимыми для функционирования международных почтовых служб, и обеспечения возможности осуществления такого обмена в соответствии с Актами ВПС.</p> <p>MDSA включает в себя и расширяет основные положения существующих и частных многосторонних соглашений об обмене данными, заключенных НО стран-членов Союза. Цель заключается в том, чтобы лучше отразить соответствующие обязательства по обмену данными, изложенные в Актах ВПС, и создать соответствующие условия для управляемого ВПС инструмента с глобальным охватом.</p> <p>Соответствующим организациям почтового сектора предлагается присоединиться к MDSA и внести свой вклад в развитие развивающейся глобальной структуры для обмена международными почтовыми данными согласно соответствующим положениям Актов ВПС.</p>

Тема	Ссылка	Текст	Комментарии
Ответственность почтовых ведомств в отношении информации таможенных деклараций	Статья 23 Конвенции	<p>23. Освобождение стран-членов и назначенных операторов от ответственности</p> <p>23.3 Страны-члены и назначенные операторы не несут никакой ответственности за таможенные декларации, в какой бы форме они не были составлены, и за решения, принятые таможенными службами при проверке отправок, подлежащих таможенному контролю.</p>	<p>В данном положении уточняется, что именно отправитель, а не почтовое ведомство отвечает за информацию бланков CN 22 и CN 23, а также тот факт, что у почтового ведомства должны иметься все необходимые средства (подготовленный персонал и т.д.), чтобы предоставлять информацию и помогать отправителю при заполнении этих бланков.</p> <p>Следующий текст на обратной стороне таможенных деклараций CN 22 и CN 23 также относится к данному вопросу, поскольку почтовое ведомство подачи, возможно, не сможет прочитать информацию, содержащуюся в бланке. «Для ускорения таможенного оформления, заполните бланк на английском (предпочтительно), французском или другом языке, принятом в странах подачи и назначения».</p>
	Ст. 20-001 Регламента	20-001.1 Назначенные операторы не несут никакой ответственности за таможенные декларации. Составление таможенных деклараций лежит исключительно на ответственности отправителя. Тем не менее назначенные операторы должны принять все необходимые меры, чтобы проконсультировать своих клиентов о способах выполнения таможенных формальностей и особенно следить, чтобы таможенные декларации CN 22 и CN 23 были полностью заполнены для ускорения таможенного досмотра отправок.	
Запреты и ограничения, опасные грузы	Статья 19 Конвенции	<p>19.2 Запрещения для всех категорий отправок</p> <p>19.2.1 Включение нижеперечисленных предметов запрещается во все категории отправок:</p> <p>[...]</p> <p>19.3 Опасные грузы</p> <p>19.3.1 Вложение опасных грузов, как указано в Конвенции и Регламенте, запрещается во все категории отправок.</p> <p>19.3.2 Вложение неснаряженных взрывных устройств и боеприпасов, в том числе неснаряженных гранат, снарядов и других аналогичных предметов.</p>	<p>В данной статье Конвенции, так же как и в Регламенте Конвенции рассматриваются запрещенные (ввоз которых не разрешается в стране назначения) или ограниченные для пересылки предметы (принимаемые, но при определенных условиях, касающихся упаковки, лицензий, количества и т.д.), а также опасные грузы.</p> <p>В статье опасные грузы определяются, как грузы, пересылка которых по почте не разрешается, а также определяются условия (упаковка, маркировка), в соответствии с которыми некоторые опасные грузы могут пересылаться по почте.</p> <p>Это позволяет перевозить опасные грузы, допущенные к перевозке в порядке исключения, как это определено в Конвенции, между странами, которые взаимно согласны на их перевозку по почте.</p> <p>Необходимо, чтобы почтовые ведомства четко определили конкретные запреты и ограничения, действующие в их стране, которые затем публикуются Международным бюро в разделе «Таможня» на веб-сайте ВПС.³</p>

³ Раздел «Таможня» веб-сайта ВПС находится по адресу: www.upu.int/en/Postal-Solutions/Programmes-Services/Postal-Supply-Chain/Customs.

Тема	Ссылка	Текст	Комментарии
Запреты и ограничения, опасные грузы (продолж.)		<p>19.3.3 В исключительном порядке опасные грузы могут допускаться к пересылке в отношениях между странами-членами, которые заявили о своей готовности принимать такие отправления либо на основе взаимности, либо в одном направлении при условии, что они соответствуют национальным и международным правилам и нормам перевозки.</p> <p>19.4 Живые животные</p> <p>19.4.1 Живых животных запрещается пересылать во всех категориях отправок.</p> <p>[...]</p>	
	<p>Регламент ст. 19-001, 19-002, 19-003, 19-004, 19-005, 19-006, 19-007, 19-008, 19-009</p> <p>Ст. 17-003 Регламента</p> <p>Ст. 17-004 Регламента</p>	<p>19-001 Опасные грузы, допускаемые в исключительном порядке</p> <p>19-001.1 В исключительном порядке к пересылке допускаются следующие опасные грузы:</p> <p>19-001.1.1 радиоактивные вещества, пересылаемые в отправлениях письменной корреспонденции и почтовых посылках, о которых говорится в статье 19-003.1.</p> <p>19-001.1.2 Инфекционные вещества, пересылаемые в отправлениях письменной корреспонденции и почтовых посылках, о которых говорится в статье 19-003.2.</p> <p>19-001.1.3 Литиевые элементы и литиевые батареи, пересылаемые в отправлениях письменной корреспонденции и почтовых посылках, о которых говорится в статье 19-003.3.</p> <p>17-003 Информация, которую должны предоставлять назначенные операторы:</p> <p>17-003.1 Назначенные операторы сообщают Международному бюро в бланках, которые оно им высылает, необходимые сведения об организации почтового обслуживания.</p> <p>17-004 Публикации Международного бюро</p> <p>17-004.2 Оно также публикует на основании данных, сообщаемых странами-членами и/или назначенными операторами [...]</p> <p>17-004.2.5 список запрещенных предметов (...)</p>	<p>В ней перечислены те немногие опасные грузы, которые обычно допускаются к перевозке через международную почту. Статья также содержит положение о том, что страны могут по взаимному согласию доставлять другие материалы только наземным транспортом.</p> <p>Эти статьи мотивируют и дают возможность почтовым ведомствам применять все меры к тому, чтобы:</p> <ul style="list-style-type: none"> – отправители знали о том, что входит в опасные грузы и что они не должны пересылать по почте такие предметы; – их собственные запреты и ограничения были точно и ясно сформулированы; – предпринимать все меры, чтобы информировать своих клиентов о предметах, которые могут подпадать под запреты или ограничения в странах назначения.
Пошлины и налоги	Статья 20 Конвенции	<p>Таможенный контроль. Таможенные пошлины и сборы</p> <p>1. Назначенный оператор страны подачи и назначенный оператор страны назначения в соответствии с законодательством этих стран имеют право представлять отправления на таможенный контроль.</p>	<p>В данной статье Конвенции определяются основные характеристики таможенного оформления почтовых отправок (в отличие от таможенного оформления коммерческих отправок).</p>

Тема	Ссылка	Текст	Комментарии
Пошлины и налоги (продолж.)	Статья 20 Конвенции	<p>2. За отправления, подлежащие таможенному контролю, может взиматься сбор за предъявление таможене, ориентировочный размер которого устанавливается в Регламентах. Этот сбор взимается только за предъявление таможене и таможенную очистку тех отправок, которые облагаются таможенной или другой подобной пошлиной.</p> <p>3. Назначенные операторы, получившие разрешение производить таможенную очистку по поручению клиентов, либо от имени клиента, либо от имени назначенного оператора страны назначения, могут взимать с клиентов тариф, основанный на фактических расходах на эту операцию. Согласно национальному законодательству этот тариф может взиматься за все задекларированные на таможене отправления, в том числе отправления, освобожденные от таможенных сборов. Клиенты должны быть заранее информированы о соответствующем тарифе.</p> <p>4. Назначенным операторам разрешается взимать с отправителей или получателей отправок, в зависимости от случая, таможенные пошлины и все другие возможные сборы.</p>	<p>В § 2 делается ссылка на типичную ситуацию, когда почтовое ведомство назначения вправе взимать пошлины и налоги с адресата. Она дает возможность почтовому ведомству взимать с клиента (как правило, получателя) сборы за способы обработки, связанные с ответственностью за взимание налогов и пошлин. Не разрешается взимать данный сбор за отправления, которые не облагаются пошлинами и налогами.</p> <p>В § 3 делается ссылка на нетипичную ситуацию, когда страна обязана декларировать все отправления, включая те из них, которые не облагаются налогом или пошлиной, и несет при этом дополнительные расходы. В этом случае статья Конвенции позволяет почтовому ведомству взимать с клиентов плату за все отправления, включая отправления, которые не облагаются таможенными пошлинами и налогами.</p> <p>Хотя в типичной ситуации почтовые ведомства назначения взимают налоги и пошлины с адресата, § 4 предусматривает другие бизнес-модели, в зависимости от национального законодательства. Одним из таких примеров является: «стоимость товара на складе», когда отправитель оплачивает налоги и пошлины почтовому ведомству подачи, которое затем производит платеж таможенному ведомству назначения.</p>
Идентификаторы отправок в виде штрих-кода на мелких пакетах письменной корреспонденции ⁴	Ст. 17-107 6.4 Регламента	Назначенные операторы наносят отдельный идентификатор в виде штрихового кода, соответствующий техническому стандарту S10 ВПС, на мелкие пакеты, содержащие товары, с целью предоставления предварительного уведомления в электронном виде таможенным службам других стран. Однако наличие такого идентификатора не означает предоставления услуги подтверждения доставки. [...]	<p>В отличие от посылок, отправок EMS и регистрируемых мелких пакетов штриховой идентификатор отправок не является обязательным на нерегистрируемых мелких пакетах, даже если они подпадают под таможенный контроль и такой идентификатор мог бы быть весьма полезен при обработке с участием таможенного ведомства.</p> <p>Положение, согласно которому на простые мелкие пакеты с товарными вложениями требуется наносить штрих-код стандарта S10 ВПС, действует с 1 января 2018 года.</p>
Размещение CN 22 на отправлениях	Ст. 20-001 2.1 Регламента	Отправления, подлежащие таможенному контролю, должны иметь на внешней стороне таможенную декларацию CN 22 или иметь отрывной ярлык этой же формы.	Это делает бланк CN 22 заметным, что особенно важно для таможенного оформления в пункте назначения.

⁴ Разница между мелким пакетом письменной корреспонденции и посылкой в соответствии с определением Регламентом Конвенции приводится ниже в данном документе.

<i>Тема</i>	<i>Ссылка</i>	<i>Текст</i>	<i>Комментарии</i>
Передача данных CN 22 и CN 23 в электрон-ном виде	Ст. 20-001 2.2 Регламента	В соответствии со статьей 08-002 таможенные данные, предоставляемые в соответствии с инструкциями таможенных деклараций CN 22 или CN 23, включая фамилии и адреса отправителя и получателя, направляются по электронной почте, в соответствии со стандартом обмена сообщениями ЭОД ВПС М33 (ITMATT V1), назначенному оператору страны назначения. Назначенный оператор страны подачи может сообщить все или часть вышеупомянутых данных таможенной администрации страны подачи для экспорта отправлений, а назначенный оператор страны назначения может сообщить все или часть вышеупомянутых данных таможенной администрации страны назначения для импорта отправлений.	Это дает возможность почтовым ведомствам обмениваться данными CN 22 и CN 23 через EDI в соответствии с положениями о предоставлении электронных данных через сообщение ITMATT (описание которого приводится ниже в данном руководстве).
Передача данных CN 22 и CN 23 в электрон-ном виде (продолжение.)	Ст. 08-002.1 Регламента	Отправления, содержащие товары, могут подпадать под специальные, связанные с таможенной и безопасностью импорта требования о предоставлении электронной предварительной информации в соответствии со статьей 8.1 Конвенции и как указано в соответствующих положениях Регламента. Все страны-члены и их назначенные операторы должны иметь возможность информировать других членов и их назначенных операторов о своих конкретных требованиях безопасности (в соответствии с вышеупомянутыми положениями) с помощью соответствующего сборника. Письма, открытки, печатные издания (за исключением книг) или отправления письменной корреспонденции с вложением корреспонденции или отправлений для слепых людей, которые не подлежат обложению таможенными пошлинами, освобождаются от выполнения этих требований.	

Тема	Ссылка	Текст	Комментарии
Использование CN 23 на мелких пакетах	Ст. 20-001 2.5 Регламента (с 1 июня 2023 г.)	<p>Если отправитель объявляет стоимость вложения свыше 300 СПЗ или если он этого желает, то к отправлениям, кроме того, прилагаются отдельные таможенные декларации CN 23 в установленном количестве. Одна из этих деклараций обязательно должна прикрепляться к отправлению. В случае, если декларация не видна непосредственно на лицевой стороне отправления, то к лицевой стороне прикрепляется отрывная часть таможенной декларации CN 22. Также отрывную часть таможенной декларации CN 22 можно заменить проклеенным или самоклеющимся ярлыком белого или зеленого цвета со следующей надписью:</p> <p>Надпись черного цвета</p> <div data-bbox="618 619 943 786" style="border: 1px solid black; border-radius: 15px; padding: 10px; text-align: center;"> <p>CN 23 прилагается Может быть вскрыто в служебном порядке</p> </div>	В данной статье скорее оговариваются условия использования CN 23, а не CN 22 для продуктов письменной корреспонденции, таких как мелкие пакеты и мешки М.
Прозрачный самоклеящийся конверт	Ст. 20-001 2.6 Регламента	Таможенные декларации CN 23 прочно прикрепляются к отправлению снаружи, предпочтительно их вкладывать в прозрачный самоклеящийся конверт.	В данной статье рекомендуется использовать прозрачные конверты, чтобы можно было увидеть бланк CN 23, который может быть извлечен таможеней для проверки и затем вложен обратно в конверт.
Использование таможенных деклараций для мелких пакетов	Ст. 20-001 2.8 Регламента	Вместе с мелкими пакетами всегда направляется таможенная декларация [...]	В данной статье уточняется, что мелкие пакеты письменной корреспонденции должны иметь либо CN 22, либо CN 23.
Приоритет почтовых отправлений	Ст. 17-113 4.3 Регламента (аналогичный текст в ст. 20-001 3.1 Регламента)	<p>Приоритет, предоставляемый обработке приоритетных и авиаотправлений</p> <p>4. Назначенные операторы принимают все необходимые меры для того, чтобы:</p> <p>[...]</p> <p>4.3 ускорить операции по таможенному досмотру приоритетных и авиаотправлений назначением в их страну;</p>	<p>Аналогичные положения применяются к посылкам.</p> <p>В соответствии с данной статьей почтовые ведомства назначения должны предоставлять приоритет авиапочте/приоритетной почте по сравнению с наземной/SAL/неприоритетной почтой.</p> <p>Как правило, это достигается за счет организации операций во входящем учреждении обмена, когда авиапочта/приоритетная почта предъявляется таможене перед наземной/неприоритетной/SAL почтой.</p>

<i>Тема</i>	<i>Ссылка</i>	<i>Текст</i>	<i>Комментарии</i>
Возвращаемые или перенаправляемые отправления	Ст. 20-003 1 Регламента	<p>1. Назначенные операторы обязуются обращаться в компетентные органы своих стран по вопросу аннулирования таможенных пошлин и других сборов за отправление:</p> <p>1.1 возвращаемое отправителю;</p> <p>1.2 уничтожаемое вследствие полной порчи вложения;</p> <p>1.3 переадресуемое в третью страну;</p> <p>1.4 если это касается посылки:</p> <p>1.4.1 от которого отказался отправитель;</p> <p>1.4.2 утраченное, расхищенное или поврежденное в их службе.</p>	<p>В соответствии с этой статьей почтовые ведомства должны иметь соответствующие договоренности с таможней, в соответствии с которыми пошлины или налоги, которыми облагается отправление, предназначенное для возврата или досылки, могли бы быть отменены.</p> <p>Хотя это Регламент почтовых посылок, аналогичный принцип применяется к отправлениям письменной корреспонденции, подпадающим под таможенный контроль, таким как мелкие пакеты.</p>
Разделение по форматам	Статья 17 Конвенции	<p>4. Отправления письменной корреспонденции классифицируются одновременно на основании скорости их обработки и на основании их вложений в соответствии с Регламентом.</p> <p>5. В рамках систем классификации, о которых говорится в пункте 4, отправления письменной корреспонденции могут классифицироваться также в зависимости от их формата на письма малого формата (P), письма большого формата (G), неформатные письма (E) или мелкие пакеты (E). Предельные значения веса и размеров точно определяются в Регламенте.</p>	<p>В статье 17.5 Конвенции ней говорится о разделении по форматам. В соответствии с данной статьей почтовым ведомствам предоставляется возможность и рекомендуется разделять письменную корреспонденцию по емкостям в зависимости от формата отправлений письменной корреспонденции. Например, почтовые ведомства вправе договариваться на двусторонней основе об использовании емкостей (мешков), в которых содержатся только мелкие пакеты, и вкладывать письма/печатные материалы в другие емкости (т.е. не смешивать мелкие пакеты с письмами/печатными материалами). Среди других возможных преимуществ это может сделать процесс таможенного оформления почтовых отправлений в стране назначения более эффективным.</p>

В дополнение к этим положениям имеются другие важные положения в форме инструкций, содержащихся на обратной стороне CN 22 и CN 23. Эти инструкции приводятся в разных частях данного руководства. В резолюциях Конгресса, как правило, содержатся поручения для органов ВПС (например, СПЭ, АС, МБ), касающиеся стратегии и приоритетов. Зарегистрированные пользователи могут ознакомиться с резолюцией по таможне самого последнего Конгресса (см. рабочие предложения в рамках Абиджанского плана действий в документе Конгресс–Док 14.Пер 1) на веб-сайте ВПС.

b Инструменты и средства ВТамО

ВТамО – это организация, устанавливающая стандарты, которая за последние 70 лет разработала большое количество документов и средств, помогающих таможенным ведомствам всего мира в реализации своих целей и задач. Эти инструменты и средства главным образом касаются всех режимов перевозки, и, следовательно, имеют отношение к таможенным формальностям в почтовом обмене.

ВТамО уделяет особое внимание разработке инструментов, способствующих внедрению и качественному администрированию современной таможенной практики и повышению осведомленности о жизненно важной роли таможни в международной торговле. Большое внимание уделяется основным компетенциям таможенных органов, инструментам, средствам и технической помощи, которые способствуют достижению ключевых целей таможенных служб, особенно в области сбора доходов, содействия торговле, обеспечения безопасности границ, борьбы с контрабандой и организационного развития.

Что касается сбора доходов, то ВТамО работает над созданием инструментов, которые помогают осуществлять эффективный и справедливый сбор доходов, в частности, связанных с номенклатурой товаров, оценкой и правилами происхождения. Сбор доходов продолжает оставаться основным приоритетом для многих таможенных ведомств, в частности, в тех странах, где значительную часть государственных доходов получают от таможенных пошлин. Современному таможенному ведомству необходимо последовательным образом применять все соответствующие средства и инструменты, разработанные ВТамО и другими международными органами, чтобы достичь справедливого, эффективного и действенного таможенного сбора.

В области упрощения процедур торговли ВТамО работает над инструментами, которые поддерживают экономическую конкурентоспособность, достигаемую за счет содействия развитию торговли и безопасности, в частности, этими средствами являются пересмотренная Киотская конвенция, рамочные стандарты SAFE и рамочные стандарты трансграничной электронной коммерции (рамочные стандарты электронной коммерции). ВТамО работает со своими членами в интересах укрепления безопасности и содействия экономической конкурентоспособности. Безопасность торговых операций и содействие развитию торговли – это один из ключевых факторов экономического развития стран, который имеет непосредственное отношение к национальным программам по социальному благополучию, сокращению бедности и экономическому развитию стран и их граждан.

Что касается соблюдения требований, то ВТамО работает над инструментами, которые помогают в защите общества с помощью средств правоприменения, в создании партнерских отношений с заинтересованными сторонами, в использовании передовой технологии и инфраструктуры, координации операций правоохранительных органов, гарантирует соответствие грузов, персонала и транспортных средств законам и нормативным положениям, создание безопасных и защищенных населенных пунктов, экономическую конкурентоспособность стран, рост международной торговли и развитие глобального рынка. ВТамО продолжит разрабатывать и поддерживать стандарты и руководящие принципы, принимая во внимание цель по защите общества. Обмен таможенной информацией о правоприменении и информационная разведка – являются важными составляющими в стратегии правоприменения ВТамО. С этой целью ВТамО будет координировать и внедрять инициативы, а также осуществлять оперативную деятельность в интересах обеспечения контроля за соблюдением законов, привлекая к участию ведущие заинтересованные стороны.

Что касается организационного развития, то ВТамО работает над инструментами, которые поддерживают комплексное институциональное развитие и развитие людских ресурсов, уделяя особое внимание гендерному равенству и многообразию, а также оказывая стратегическую консультативную поддержку с целью обеспечения и повышения участия в работе и соблюдении принципов деловой этики заинтересованных сторон. Работоспособные и эффективные таможенные ведомства крайне необходимы для экономического и социального развития государств, укрепления их безопасности. ВТамО, являясь глобальным центром передового таможенного опыта, играет основную роль в разработке, продвижении и поддержке современных таможенных стандартов, процедур и систем и позиционирует себя в качестве глобального лидера в области наращивания потенциала. Разработка инструментов наращивания потенциала взаимоувязана с тремя движущими силами, которые были выделены Комитетом по наращиванию потенциала как основы для устойчивого развития и модернизации: политическая воля, люди и партнерство.

1 Инструменты и средства, применяемые к почтовому обмену

Ряд инструментов и средств ВТамО предназначены специально для (или в большей степени пригодны) таможенных процедур, применяемых в почтовом обмене. К этим средствам относятся пересмотренная Киотская конвенция (Глава 2 Специального приложения J), рамочные стандарты электронной коммерции, инструкции по немедленному таможенному высвобождению, рекомендация по оценке единой ставки, рекомендация по беспошлинному ввозу сувениров, сборник по управлению рисками (Том 2 – Показатель риска по почтовым/экспресс консигнациям и руководство) и Конвенция по гармонизированной системе тарифной номенклатуры. Тем не менее, большая часть других инструментов и средств ВТамО относится ко всем режимам перевозки и, следовательно, их следует принимать во внимание таможенным ведомствам, когда им приходится сталкиваться с формальностями в почтовом обмене. Особое значение имеют рамочные стандарты SAFE, которые рассматриваются в Главе V «Вопросы почтовой и таможенной безопасности и сохранности».

Глава 2 Специального приложения J пересмотренной Киотской конвенции,

Международная конвенция по упрощению и гармонизации таможенных процедур (Киотская конвенция) вступила в силу в 1974 г., ее положения изменялись и пересматривались, чтобы соответствовать существующим потребностям правительств и международной торговли.

Совет по таможенному сотрудничеству ВТамО утвердил пересмотренную Киотскую конвенцию (ПКК)⁵ в июне 1999 г. в качестве концепции современных и эффективных таможенных процедур XXI столетия. Пересмотренная Киотская конвенция направлена на содействие развитию торговли и эффективному контролю на основе правовых норм, в которых подробно излагаются простые, но вместе с тем эффективные процедуры. В пересмотренной Киотской конвенции уточняется несколько основных руководящих принципов; основными из которых являются следующие:

- прозрачность и прогнозируемость таможенных мер;
- стандартизация и упрощение деклараций на товары и сопроводительных документов;
- упрощенные процедуры для уполномоченных лиц;
- максимальное использование информационной технологии;
- минимальный необходимый таможенный контроль с целью соблюдения нормативно-правовых положений;
- использование управление риском и проведение контроля на основе аудита;
- скоординированные мероприятия с другими службами пограничного контроля;
- сотрудничество с торговыми партнерами.

Пересмотренная Киотская конвенция (ПКК) вступила в силу 3 февраля 2006 г. По состоянию на июнь 2023 г. ПКК насчитывала 134 договаривающиеся стороны.

ПКК рассматривает таможенную деятельность в широком смысле и обеспечивает набор комплексных таможенных процедур для облегчения законной международной торговли, одновременно осуществляя таможенный контроль, включая защиту таможенных доходов и общества. В главе 2 Специального приложения J предусматриваются упрощенные процедуры таможенного оформления почтовых отправлений, обеспечивающие соответствие с документами ВПС и ВТО, а также национальными нормативными требованиями. По состоянию на июнь 2023 года к главе 2 Специального положения J присоединилось 35 стран или договаривающихся сторон ПКК.

В эпоху, когда скорость таможенного оформления приобретает решающее значение для обеспечения качества услуг, ВТамО и ВПС заинтересованы в том, чтобы как можно большее число членов ВТамО присоединились к ПКК и приняли Главу 2 Специального приложения J. Назначенные операторы и таможенные службы заинтересованы в том, чтобы как можно больше стран присоединились к ПКК и приняли Главу 2 Специального приложения J в целях совершенствования процессов таможенного оформления почтовых отправлений. Это приобретает еще большее значение в связи с ростом объемов электронной коммерции, что в свою очередь приводит к повышенным требованиям с точки зрения качества и скорости таможенного оформления и доставки почты, и в то же время предусматривает необходимость соблюдения различных нормативных требований.

Таким образом, главу 2 Специального приложения J следует широко распространять среди сотрудников органов, решающих проблемы, связанные политическими и эксплуатационными вопросами применительно к почтовому трафику на национальном уровне, в целях его широкого использования. Он помогает добиться соответствия между обязательством по предоставлению универсальной почтовой услуги и концепцией единой почтовой территории ВПС. Этот документ защищает международный обмен почтовыми отправлениями и дополняет Акты и Регламенты ВПС. Кроме того, особое внимание в стандартах уделяется использованию информационных технологий и обмену предварительной информацией в электронном виде.

Специальное приложение J, глава 2 (Почтовый обмен), содержит пять определений, 10 стандартов и одну рекомендуемую практику, которые изложены ниже вместе с толкованием ВПС, чтобы почтовые службы могли лучше понять публикацию ВТамО.

	<i>Текст</i>	<i>Толкование ВТамО-ВПС⁶</i>
Определение	« CN 22/23 » – означает формы специальной декларации для почтовых отправлений, описание которых содержится в действующих Актах Всемирного почтового союза.	Данное определение позволяет сотрудникам таможи использоваться почтовые бланки CN 22 и CN 23 для таможенных целей. Это в свою очередь означает, что изменения в бланки CN 22 или CN 23 следует вносить по согласованию с ВТамО.

⁵ Информация о ПКК имеется под адресу: www.wcoomd.org/en/topics/facilitation/instrument-and-tools/conventions/pf_revised_kyoto_conv.aspx.

⁶ В некоторых случаях включен текст из документа ВТО «Рекомендации к Главе 2 «Почтовый обмен» Специального приложения J». Некоторые выдержки из данного документа ВТамО также вставлены в отдельных местах данного руководства.

	<i>Текст</i>	<i>Толкование ВТамО-ВПС⁶</i>
Определение	«Таможенные формальности в отношении почтовых отправлений» – означает, что все операции в отношении почтовых отправлений должны осуществляться заинтересованной стороной и таможенной службой.	В данном определении демонстрируется разница между таможенным оформлением почтовых отправлений и почтовым оформлением коммерческих отправлений.
Определение	«Почтовые отправления» – означает письменную корреспонденцию и почтовые посылки, отправляемые по почте или на почту, описание которых содержится в действующих Актах Всемирного почтового союза.	ВТАМО принимает определения, содержащиеся в Актах ВПС.
Определение	«Почтовая служба» – это государственный или частный орган, уполномоченный правительством оказывать международные услуги, регулируемые действующими Актами Всемирного почтового союза.	Если в прошлом главным образом это был государственный орган, то в настоящее время во все возрастающем числе стран почтовая служба (назначенный почтовый оператор) представляет собой частную организацию, уполномоченную правительством предоставлять международные услуги, регулируемые Актами ВПС.
Определение	«Всемирный почтовый союз» – означает межправительственную организацию, учрежденную в 1874 г. согласно Бернскому договору в качестве Объединенного почтового союза, который в 1878 г. был переименован во Всемирный почтовый союз (ВПС) и который с 1948 г. является специализированным учреждением ООН.	
Стандартное правило 1	Таможенные формальности в отношении почтовых отправлений регулируются положениями настоящей Главы и, в той степени, в какой это применимо – положениями Генерального приложения.	В Главе 2 Приложения J в частности рассматриваются почтовые отправления. Однако, данное стандартное правило уточняет, что положения Генерального приложения (ГП) пересмотренной Киотской конвенции применимы ко всем Специальным приложениям, включая Специальное приложение J и Главу 2. В рекомендациях пересмотренной Киотской конвенции подчеркивается, что особую важность имеет Глава 3 Генерального приложения «Таможенное оформление и другие таможенные формальности», Глава 6 «Таможенный контроль» и Глава 7 «Информационные технологии», которые следует читать вместе с Главой 2 «Почтовые отправления» Приложения J.
Стандартное правило 2	Национальное законодательство устанавливает соответствующие ответственность и обязанности таможенной службы и почтовой службы в связи с таможенной процедурой в отношении почтовых отправлений.	В данном стандартном правиле уточняется, что почтовые и таможенные службы имеют определенные обязательства и ответственность, которые вытекают из Актов ВПС, отдельные части которых, касающиеся таможни, были выработаны совместно с таможенными ведомствами. В частности, это касается документов, прилагаемых к почтовым отправлениям, информации, которую необходимо предоставлять, и методов пересылки отправлений и документов. Другие обязанности и обязательства почтовой и таможенной служб могут определяться по взаимной договоренности между почтовой и таможенной службами.

	<i>Текст</i>	<i>Толкование ВТамО-ВПС⁶</i>
Стандартное правило 3	Оформление почтовых отправок производится в кратчайшие сроки.	Вследствие того, что почтовые отправления подлежат взиманию причитающихся пошлин и налогов и контролю в отношении установленных национальным законодательством запретов и ограничений, неминуемы задержки сроков их доставки. Стандартное правило 3 требует, чтобы таможенная служба сократила такие задержки до минимально возможной степени. Однако в условиях этого правила нельзя усматривать каких-либо ограничений в отношении таможенного контроля. В рекомендациях пересмотренной Киотской конвенции признаются три возможных уровня участия почтовой службы в таможенном оформлении товаров, ввезенных почтой: а) почтовая служба представляет таможенной службе почтовые отправления, требующие таможенного оформления; б) почтовая служба под контролем таможенной службы выполняет определенные операции, совершение которых обычно является обязанностью таможенной службы; и с) почтовая служба действует в качестве агента по таможенному оформлению, в частности, при оформлении отправок EMS.
Стандартное правило 4	Вывоз товаров в почтовых отправлениях разрешается независимо от того, находятся ли эти товары в свободном обращении или под каким-либо таможенным режимом.	Стандартные правила 4 и 5 имеют прямое толкование и предназначены разъяснить, что ввоз и вывоз товаров в почтовых отправлениях должен быть разрешен независимо от того, под какой режим были помещены или будут помещены эти товары. Этот принцип в равной степени применим к товарам, содержащимся в почтовых отправлениях любого вида, несомненно, при условии, что все обычные формальности, предписанные в отношении помещения товаров под какой-либо конкретный режим, выполнены.
Стандартное правило 5	Ввоз товаров в почтовых отправлениях разрешается независимо от того, предназначены ли эти товары для выпуска в свободное обращение или для помещения под какой-либо другой таможенный режим.	
Стандартное правило 6	Таможенные службы извещают почтовые службы о почтовых отправлениях, которые должны быть представлены ей для целей таможенного контроля, а также о способе такого представления.	В данном стандартном правиле уточняется, что именно таможенное ведомство определяет почтовые отправления, которые почтовое ведомство должно предъявить таможене. «Метод производства» (т.е. предъявления) касается физических копий документов, электронных и т.д.
Стандартное правило 7	Таможенная служба не требует представления ей вывозимых почтовых отправок для целей таможенного контроля, если эти отправления не содержат: <ul style="list-style-type: none"> – товары, вывоз которых должен быть подтвержден; – товары, подпадающие под запреты или ограничения на вывоз, либо облагаемые вывозными пошлинами и налогами; – товары, стоимость которых превышает сумму, установленную национальным законодательством; – товары, отобранные для таможенного контроля на основе выборочных или случайных проверок. 	В данном стандартном правиле уточняется, что таможенный контроль вывозимых почтовых отправок должен быть ограниченным. Однако, выборочный контроль и управление рисками должны обеспечивать достаточный контроль за исходящими отправлениями.

	<i>Текст</i>	<i>Толкование ВТамО-ВПС⁶</i>
Рекомендуемое правило 8	Таможенная служба, по общему правилу, не должна требовать представления ей следующих категорий ввозимых почтовых отправлений: а почтовые открытки и письма сугубо личного характера; б литература для слепых; в печатные издания, не облагаемые ввозными пошлинами и налогами.	Следует отметить, что это рекомендуемое, а не стандартное правило. Это показывает, что определение отправок, которые должны быть представлены таможен, является национальным вопросом. Фраза «по общему правилу» позволяет получить гибкость в том смысле, что таможенное ведомство вправе потребовать от конкретной страны представлять им все отправления постоянно или время от времени.
Стандартное правило 9	Если вся требуемая таможенной службой информация содержится в бланке CN22 или CN23 и в подтверждающих документах, бланк CN22 или CN23 считается декларацией на товары, за исключением случаев, когда: – стоимость товаров превышает сумму, установленную в национальном законодательстве; – товары подпадают под запреты или ограничения, или облагаются экспортными пошлинами и налогами; – экспорт товаров должен быть подтвержден документально; – импортируемые товары предназначены для помещения под иную таможенную процедуру, нежели выпуск для внутреннего потребления. В этих случаях требуется отдельная декларация на товары.	Этот стандарт уточняет, что CN 22 или CN 23 и такие сопроводительные документы, как торговый счет, представляют собой все документы, которые требуются для таможенного оформления почтовых отправок за исключением указанных случаев, которые требуют заполнения отдельной декларации на товары. В рекомендациях указывается, что декларацией на товары может быть общепринятый для других способов перевозки внутригосударственный документ или документ, специально предназначенный для выпуска из таможни почтовых отправок. В иных случаях некоторые таможенные администрации для временного ввоза принимают такие международные документы, как карнет АТА (таможенная конвенция о временном ввозе грузов с применением книжки АТА).
Стандартное правило 10	Почтовые отправления не подлежат таможенным формальностям, когда они перевозятся транзитом.	В этом стандарте дается разъяснение, что почта, находящаяся в емкостях, которые рассматриваются как закрытый транзит, а также отправления, пересылаемые открытым транзитом, не подлежат применению таможенных формальностей со стороны таможенной администрации транзитной страны. Согласно официальному мнению ВТАМО-ВПС что касается отправок, пересылаемых транзитом в закрытых депешах или открытым транзитом, в отношении которых имеется подозрение, что они содержат наркотические или психотропные вещества, таможенная служба транзитной страны вправе предпринять соответствующие меры для информирования таможенной службы страны назначения о своих подозрениях.
Стандартное правило 11	Таможенная служба устанавливает по возможности наиболее простые условия по взиманию пошлин и налогов в отношении товаров, содержащихся в почтовых отправлениях.	Этим стандартом поясняется, что целью является обеспечение самых простых методов для таможенного оформления почтовых отправок. В этом стандарте признается, что таможенные брокеры, как правило, не используются пользователями процесса таможенного оформления почтовых отправок, за исключением случаев, когда национальное законодательство требует, чтобы таможенная декларация была заполнена в установленной форме. В руководящих принципах рекомендуется также предусмотреть единый размер налога для некоммерческих товаров, импортируемых в целях домашнего использования (внутри страны), не превышающих сумму, указанную в национальном законодательстве, а также разрешение беспошлинного ввоза товаров, являющихся подарками.

Директивные указания Главы 2 по почтовым перевозкам Специального приложения J, ПКК

В целях обеспечения единообразного толкования и реализации положений ПКК каждое приложение (т. е. Генеральное приложение и содержащиеся в нем специальные приложения и главы) ПКК сопровождается директивными указаниями, которые носят информативный и необязательный характер. Директивные указания содержат ряд пояснений к положениям, указывающим возможные варианты действий, которые следует учитывать при применении стандартов, переходных стандартов и рекомендуемой практики, и, в частности, описывают передовой опыт и рекомендуют примеры упрощенных процедур.

Директивные указания к Главе 2 Специального приложения J были обновлены в ноябре 2016 года в рамках Контактного комитета ВТамО-ВПС и одобрены Управляющим комитетом ПКК ВТамО.

В директивных указаниях дается разъяснение базовых концепций и принципов, определенных в Специальном приложении приложение J. 2. В них определяются обязанности и ответственность назначенных операторов (НО) и таможи в повседневной деятельности. В обновленных директивных указаниях особое внимание уделяется использованию информационной технологии. Был добавлен новый текст об электронных предварительных данных (включая диаграмму потока предварительных данных), а также информация о стандарте, принятом ВТамО и ВПС для электронного обмена таможенной информацией, и комментарии, касающиеся будущих направлений обмена электронной таможенной информацией между НО и таможней.

С учетом того, что таможня является неотъемлемой частью почтовой цепочки доставки, рекомендуется включить эти два основных документа, относящихся к Специальному приложению J. 2, и обновленные директивные указания в программу подготовки почтового и таможенного персонала в целях обеспечения необходимого обучения по вопросам, связанным с таможней и почтой.

Эти документы имеются на английском и французском языках в разделе «Таможня» веб-сайта ВПС⁷.

Конвенция о гармонизированной системе

Гармонизированная система описания и кодирования товаров (которую чаще называют «Гармонизированная система» или применяют аббревиатуру «HS» «ГС») представляет собой многоцелевую международную номенклатуру товаров, разработанную Всемирной таможенной организацией (ВТамО). Гармонизированная система регулируется «Международной конвенцией о гармонизированной системе описаний и кодирования товаров», которая была принята в июне 1983 г. и вступила в силу в январе 1988 г. В настоящее издание вошли 5612 товарных групп (количество варьируется в зависимости от редакции). Каждая товарная группа обозначается шестизначным кодом, имеющим иерархическую структуру. Кроме того, ГС содержит обязательные юридические примечания для дальнейшего определения и направления классификации. Процесс классификации товаров регулируется набором юридически обязательных правил (Общих правил интерпретации гармонизированной системы) для достижения единой классификации.

Эту систему используют более 212 стран и государств со свободной экономической зоной в качестве основы определения своих таможенных тарифов и для сбора международной статистики по торговле (по состоянию на июнь 2023 г. Конвенция была подписана 161 страной). Свыше 98% товаров международной торговли классифицируются на основании гармонизированной системы.

Гармонизированная система используется для согласования таможенных и торговых процедур и безбумажного обмена торговыми данными в результате применения этих процедур, тем самым способствуя сокращению затрат, связанных с международной торговлей. Кроме того, она широко используется правительствами стран, международными организациями и частным сектором для других целей, например, для целей внутреннего налогообложения, разработки торговых стратегий и программ, мониторинга контролируемых товаров, определения правил происхождения товаров, формирования грузовых тарифов, сбора данных транспортной статистики, мониторинга цен, контроля над выполнением квот, составления национальных счетов, а также для целей экономического и торгового исследования и анализа. Таким образом, гармонизированная система является универсальным языком для обозначения товаров, а также незаменимым инструментом международной торговли и торговой политики.

Поддержка актуальности ГС является приоритетной задачей ВТамО. В эту работу включается разработка мер обеспечения единого толкования ГС и ее периодическое обновление в свете развития технологии и изменений торговых моделей. В ВТамО этот процесс осуществляется Комитетом по гармонизированной системе ВТамО (представляющий договаривающиеся стороны Конвенции о ГС), который рассматривает политические вопросы, принимает решения по вопросам классификации, регулирует спорные вопросы и дает указания по толкованию и использованию ГС.

Руководство по ГС предоставляется в виде инструментов ГС. Двумя основными инструментами являются пояснительные примечания к Гармонизированной системе (HSEN) и Сборник классификационных заключений (CCO). Хотя HSEN не имеют обязательной юридической силы, они

⁷ Раздел «Таможня» веб-сайта ВПС находится по адресу: www.upu.int/en/Postal-Solutions/Programmes-Services/Postal-Supply-Chain/Customs.

предоставляют официальное руководство по сфере применения положений. ССО предоставляет классификационные заключения Комитета ГС по классификации конкретных товаров, которые таможенные администрации представили на рассмотрение. Поскольку в год проводится два заседания Комитета по ГС, эти публикации обычно обновляются каждые шесть месяцев, но не раньше, чем истечет период для оговорок по решениям соответствующего заседания.

Комитет по ГС рассматривает предложения о внесении поправок в ГС, при этом новое издание ГС обычно выпускается каждые пять лет и вступает в силу 1 января года издания. Пакет изменений, результатом которых станет новая редакция, должен быть единогласно принят членами Совета ВТамО. Принятые изменения публикуются примерно за два года до вступления в силу новой редакции.

На момент публикации настоящего руководства редакция Номенклатуры ГС ВТамО, действующая в настоящее время и применимая в международных торговых операциях, соответствует версии 2022 года.⁸

Рекомендация по применению системы начисления налогов и пошлин по единым ставкам

Рекомендации Совета таможенного сотрудничества по применению системы начисления пошлин и налогов по единым ставкам в отношении товаров, пересылаемых в небольшом количестве частным лицам или перевозимых в багаже (начисление пошлин и налогов по единым ставкам)⁹, была принята в 1968 г. ввиду необходимости ускорить обработку большого количества и разнообразия товаров, пересылаемых небольшими партиями. Начисление пошлин и налогов по единым ставкам рекомендуется в качестве системы, которая способна упростить и ускорить выпуск таких товаров и при определенных условиях защитить доходы и экономические интересы стран-членов. Эта рекомендация выполняется при условии, что импорт носит некоммерческий характер, и совокупная стоимость импортируемых товаров не превышает сумму, которая, не должна быть меньше 60 долларов США.

Рекомендация относительно беспошлинного допуска подарков

Рекомендация Совета таможенного сотрудничества относительно беспошлинного допуска отправок, которые являются подарками¹⁰, разрабатывалась с целью рекомендовать членам предусматривать освобождение от ввозных пошлин и налогов для грузов, содержащих только подарки, стоимость которых не превышает 30 СПЗ («специальное право заимствования» – денежная единица, используемая между почтовыми службами). Кроме того, в этой рекомендации определяется, какие товары можно отнести к категории подарков.

Рамочные стандарты электронной коммерции и пакет инструментов электронной коммерции¹¹

В июне 2018 года Совет ВТамО утвердил рамочные стандарты электронной коммерции, а инструменты, поддерживающие их реализацию и являющиеся частью пакета электронной коммерции, впоследствии были одобрены Советом в июне 2019 года и декабре 2020 года.

Рамочные стандарты электронной коммерции содержат 16 базовых глобальных стандартов с упором на обмен электронными предварительными данными для эффективного управления рисками и более эффективного содействия растущим объемам трансграничных небольших и малоценных поставок товаров между предприятиями и потребителями (B2C) и между потребителями (C2C) путем упрощения процедур в таких областях, как таможенное оформление, сбор доходов и возврат товаров, в тесном партнерстве с заинтересованными сторонами электронной коммерции. Они также поощряют использование концепции уполномоченного экономического оператора (АЕО), оборудования для неинтрузивного контроля (НИ), анализа данных и других передовых технологий для поддержки безопасной, защищенной и устойчивой трансграничной электронной коммерции.

Технические спецификации к рамочной структуре содержат рекомендации по внедрению 16 стандартов и шесть приложений, охватывающих бизнес-модели электронной коммерции, блок-схемы электронной коммерции, справочные наборы данных для трансграничной электронной коммерции, описания подходов к сбору доходов, а также роли и обязанности заинтересованных сторон электронной коммерции.

⁸ Информацию о редакции Номенклатуры ГС ВТО 2022 можно найти по адресу: www.wcoomd.org/en/topics/nomenclature/instrument-and-tools/hs-nomenclature-2022-edition.aspx или можно посмотреть в виде базы данных на сайте: www.wcotradetools.org.

⁹ Информация о начислении налогов и пошлин по единым ставкам имеется по адресу: www.wcoomd.org/en/about-us/legal-instruments/recommendations/pf_recommendations/pfrecomm310applictravellersbaggage.aspx.

¹⁰ Информация о рекомендации относительно беспошлинного допуска подарков имеется по адресу: www.wcoomd.org/en/about-us/legal-instruments/recommendations/pf_recommendations/pfrecomm27freeadmnconsign.aspx.

¹¹ Информация по рамочным стандартам электронной коммерции и пакету инструментов электронной коммерции находится по адресу: www.wcoomd.org/en/topics/facilitation/instrument-and-tools/frameworks-of-standards/ecommerce.aspx.

Пакет инструментов электронной коммерции включает определения, стратегию реализации, план действий и механизм наращивания потенциала. Он также содержит два шаблона тематических исследований, разработанных с целью сбора информации для поддержки эффективного внедрения рамочных стандартов электронной коммерции и составления сборника тематических исследований по электронной коммерции, который обновляется ежегодно.

Пакет инструментов электронной коммерции регулярно пересматривается, чтобы гарантировать, что содержащиеся в нем инструменты остаются актуальными и соответствующими потребностям членов ВТамО и заинтересованных сторон.

Первый четырехлетний периодический обзор пакета инструментов электронной коммерции был завершен в июне 2022 года, в результате чего Совет одобрил издание 2022 года рамочных стандартов электронной коммерции и технических спецификаций к рамочным стандартам.

Ежегодный обзор приложений, посвященных бизнес-моделям электронной коммерции и заинтересованным сторонам электронной коммерции (функции и обязанности), был завершен в июне 2023 года, что привело к созданию версии 2023 года технических спецификаций к рамочным стандартам электронной коммерции.

Основные принципы немедленного таможенного высвобождения

После признания того факта, что для части товарооборота страны требуется немедленное таможенное высвобождение, Всемирной таможенной организацией в начале 90-х годов были выработаны процедуры выпуска/оформления в целях помочь таможенным службам и коммерческим предприятиям ускорить оформление товаров, требующих немедленного выпуска, в частности, документов и товаров с низкой стоимостью. После пересмотра Киотской конвенции, разработки модели данных ВТамО и экспоненциального роста электронной коммерции, и принимая во внимание обеспокоенность таможенных служб и частного сектора, эти рекомендации были пересмотрены и изменены. Пересмотренные рекомендации, известные в настоящее время как «Рекомендации по немедленному высвобождению»¹², были утверждены Постоянным техническим комитетом в июне 2018 г. В этих процедурах, предусматривается, что таможенная служба должна, в принципе, немедленно высвободить/выпустить все товары при условии соблюдения установленных таможенной требований и передачи всей необходимой информации, которая требуется в соответствии с национальным законодательством, до поступления товаров в назначенный срок. Возможность немедленного выпуска появилась, в первую очередь, благодаря электронному обмену данными между назначенными операторами, в т.ч. почтовыми службами, и таможенной, и оценке риска до поступления товаров. В настоящее время товары в соответствии с этими принципами по-прежнему разбиваются на четыре категории: категория 1 – корреспонденция и документы; категория 2 – грузы с низкой стоимостью, не облагаемые пошлинами и налогами; категория 3 – малоценные грузы, которые подлежат обложению пошлиной; категория 4 – ценные грузы.

Краткое руководство по управлению рисками

Управление рисками является одним из ключевых инструментов модернизации деятельности таможенных органов.

Разработка и внедрение системы управления рисками на основе оперативной информации, а также рост культуры управления рисками в таможенной организации обеспечили возможность принятия решений на всех уровнях организации с целью достижения эффективного таможенного контроля и упрощения процедур торговли одновременно.

Краткое руководство ВТамО по управлению рисками¹³ в таможенной деятельности состоит из двух отдельных, но взаимосвязанных томов. В Том 1, который доступен для широкой публики, включены организационные рамки управления рисками, подробная информация о процессе управления рисками, представлены различные составляющие структуры управления рисками организации, а также рассматриваются вопросы, связанные с введением управления рисками в качестве корпоративной культуры, а также расширением возможностей управления рисками.

В томе 2 краткого руководства, который доступен только для членов ВТамО рассматриваются вопросы, связанные с оценкой производственных рисков, средствами профилирования и целевого программирования рисков, которые служат основой для критериев отбора грузов, пассажиров, транспортных средств, экономических операторов и других сторон высокого риска для таможенного вмешательства. В нем также содержится материал «только для таможенных органов», включая многочисленные практические руководства и шаблоны для оценки рисков.

¹² Информация о рекомендациях по немедленному таможенному высвобождению имеется по адресу: www.wcoomd.org/en/topics/facilitation/instrument-and-tools/tools/immediate-release-guidelines.aspx.

¹³ Информация о кратком руководстве по управлению рисками имеется на веб-сайте <http://www.wcoomd.org/en/topics/enforcement-and-compliance/instruments-and-tools/rmc.aspx>.

Документ под названием «Показатели риска почтовых/экспресс отправок и руководство» был включен в том 2. Показатели, перечисленные в документе, могут быть использованы для отбора возможных перемещений/партий грузов с высокой степенью риска, связанных со всеми видами таможенного мошенничества (защита доходов, наркотики, безопасность, право интеллектуальной собственности и т.д.).

В июне 2023 года том 2 был пересмотрен с учетом меняющихся проблем, с которыми сталкиваются таможенные администрации, и их приоритетов, которые включают анализ данных, электронную коммерцию и проникновение в цепочки поставок.

Программа ВТамО по обеспечению безопасности

Терроризм, распространение оружия и средств массового уничтожения, незаконный оборот стрелкового оружия и взрывчатых веществ и незаконное перенаправление товаров двойного назначения создают серьезную угрозу не только для безопасности людей, но и для экономического развития, политической стабильности и социальной сплоченности стран во всем мире.

Программа ВТамО по обеспечению безопасности¹⁴ сосредоточена на укреплении потенциала таможенных администраций в решении вопросов, связанных с безопасностью, на национальном уровне и направлена на усиление способности глобального Таможенного сообщества решать такие сложные задачи на международном уровне.

Деятельность в рамках этой программы связана с шестью ключевыми областями работы, а именно: i) контроль пассажиров, ii) самодельные взрывные устройства (СВУ) (программа «Глобальный щит»), iii) программа обеспечения соблюдения стратегического контроля над торговлей (STCE), iv) проект по стрелковому оружию и легким вооружениям (СОЛВ), v) обнаружение радиологических и ядерных материалов и vi) финансирование терроризма.

2. Прочие документы и ресурсы

Как уже указывалось ранее, ВТамО разработала многочисленные ресурсы и документы. Они включают следующие: Рамочные стандарты SAFE, Модель данных ВТамО, Справочник «одного окна», Рекомендации по ИКТ, Рекомендации Стамбульской конвенции и Конвенции о временном допуске (ATA), Найробийская конвенция, Рекомендации по проверке выпуска почтовых отправок, Справочник по оценке таможенной стоимости и многие другие. Некоторые из них уже упоминались в других разделах. Основная часть этих документов и ресурсов опубликована для широкой публики и размещена на веб-сайте ВТамО.

3. Глоссарий международных таможенных терминов Всемирной таможенной организации

Глоссарий международных таможенных терминов¹⁵ предназначен для того, чтобы объединить в одном документе и ввести в практику использование специальных таможенных терминов с целью создать общую таможенную терминологию, что облегчит работу ВТамО и также поможет странам-членам, и странам, которые не являются членами, международным организациям и частному сектору выработать единый подход к использованию таможенной терминологии. В глоссарии, кроме того, содержатся обновленные определения для упрощения интерпретации ряда ключевых документов и рекомендаций ВТамО.

Кроме того, глоссарий является важнейшим документом для широкой публики и торгового сообщества, что касается широкого и единообразного понимания таможенных вопросов. Нельзя недооценивать важность использования таможенной терминологии, в частности, при разработке правил и положений.

Глоссарий международных таможенных терминов постоянно обновляется. Это связано с изменением роли таможни и международной торговли в течение последних нескольких лет, многочисленными процессами развития в таможенной и международной торговой среде, а также с разработкой ряда инструментов.

с Соглашение ВТО по упрощению процедур торговли (СУПТ)

Соглашение ВТО по упрощению процедур торговли (СУПТ) было подписано на Балийской министерской конференции 2013 года и вступило в силу 22 февраля 2017 года после его ратификации двумя третями членом ВТО.

¹⁴ Информация по программе ВТамО по обеспечению безопасности доступна по адресу: www.wcoomd.org/en/topics/enforcement-and-compliance/activities-and-programmes/security-programme.aspx.

¹⁵ Информация о глоссарии международных таможенных терминов ВТамО имеется по адресу: www.wcoomd.org/en/topics/facilitation/instrument-and-tools/tools/glossary-of-international-customs-terms.aspx.

В настоящее время члены ВТО поэтапно реализуют меры СУПТ обязательного характера на основе категоризации различных мер, содержащихся в 12 статьях раздела I СУПТ. Категория А относится к тем мерам, которые уже осуществляются на момент вступления Соглашения в силу, категория В - к мерам, требующим более длительного времени, и категория С - к мерам, требующим дополнительного укрепления потенциала. Более подробную информацию можно найти по ссылке: <http://www.tfafacility.org>.

СУПТ поддерживает ускорение движения, выпуска и таможенного оформления товаров, включая транзитные товары. В нем также определяются меры для эффективного сотрудничества между таможенными и другими компетентными органами по вопросам упрощения процедур торговли и соблюдения таможенных правил. В нем также содержатся Положения о технической помощи и создании потенциала в этой области.

ВТамО располагает набором инструментальных средств и документов, направленных на оперативное и согласованное осуществление СУПТ¹⁶.

Для назначенных операторов (НО) наиболее важной мерой в рамках упрощения процедур считается статья 7 СУПТ, включающая Положения о выпуске и таможенном оформлении грузов. Это касается, среди прочего, обработки до прибытия, управления рисками, ускоренных отправок. В целях содействия осуществлению СУПТ все правительственные учреждения, не только таможенные, но и НО будут работать во взаимодействии друг с другом.

Статья 23.2 СУПТ предусматривает, что каждый член должен создать и/или организовать работу национального Комитета по упрощению процедур торговли (НКУТ) или определить существующий механизм для содействия внутренней координации и осуществлению положений настоящего Соглашения. Назначенные операторы должны взаимодействовать со своими НКУТ и прилагать усилия к тому, чтобы стать членами НКУТ и играть динамичную роль в контроле за осуществлением СУПТ.

НКУТ является подходящим форумом для освещения текущей работы контактного Комитета ВТамО-ВПС, а также для поиска поддержки на высоком уровне в целях определения приоритетов в рамках реализации ключевых вопросов, в которых заинтересованы и таможня, и почта, таких как EAD.

Кроме того, ВТамО в рамках своей стратегической инициативы по наращиванию потенциала - программы «Меркатор» (начатой в 2014 году) – оказывает правительствам всего мира помощь в согласованном осуществлении мер по упрощению процедур торговли с использованием средств и документов ВТамО. Эта программа могла бы стать одним из способов решения проблемы создания необходимого потенциала в целях эффективной реализации СУПТ не только для таможенных администраций, но и для других ключевых заинтересованных сторон, включая НО.

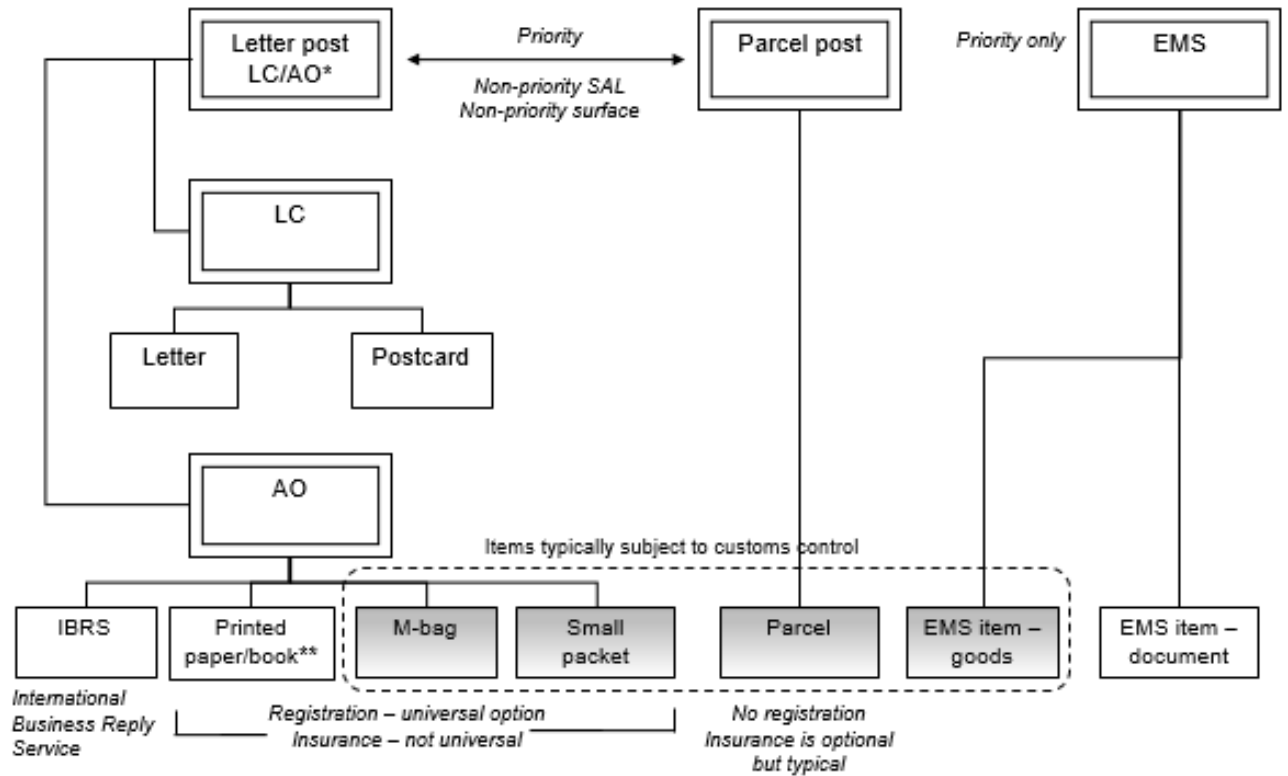
¹⁶ Информация о СУПТ доступна по адресу: www.wcoomd.org/en/topics/wco-implementing-the-wto-atf.aspx.

IV. Операционная среда

а Почтовые продукты и услуги

В следующей диаграмме представлены продукты и услуги ВПС и выделены те из них, которые, как правило, подлежат таможенному контролю:

Почтовые продукты – упрощенная схема, на которой представлены отправления, чаще всего подлежащие таможенному контролю



* Letter post is often referred to as LC/AO from the French "Lettres et Cartes / Autres Objets" (in English: Letters and Cards / Other Objects)

** Printed papers/books may be subject to customs control if the items concerned are considered as merchandise.

Как указывалось выше, почтовые продукты классифицируются на отправления письменной корреспонденции, почтовые посылки и отправления EMS. Отправления письменной корреспонденции включают в себя письма и почтовые открытки, которые являются документами и, как правило, не подлежат систематическому таможенному контролю. В отправлениях письменной корреспонденции входят также мелкие пакеты (которые содержат товары) и мешки М с печатными документами в один и тот же адрес, которые подлежат таможенному контролю. Все почтовые посылки подлежат таможенному контролю. В отправлениях EMS могут содержаться либо документы, либо товары. Отправления EMS, содержащие товары, подлежат таможенному контролю. Отправления EMS в зависимости от страны назначения могут подпадать под таможенный контроль.

Часто бывает сложно провести различие между мелким пакетом письменной корреспонденции и посылкой. Для клиента эти продукты, практически, одно и то же. В целом для таможни они также почти одинаковы, поскольку оценка пошлины и сборов для мелкого пакета или посылки производится аналогичным способом. Тем не менее, маркировка отправлений, их обработка почтовыми службами и оплата услуг между почтовыми службами в отношении мелких пакетов и посылок различны, как это представлено ниже:

	<i>Мелкий пакет (письменная корреспонденция)</i>	<i>Посылка</i>
Нормативно-правовая база	Регламент Конвенции ВПС	Регламент Конвенции ВПС
Таможенная декларация	CN 22 – факультативно CN 23	CN 23 (может включаться в бланк-пачку CP 72)
Вес	0–2 кг (или до 5 кг по двусторонней договоренности)	0–20 кг (или до 30 кг по двусторонней договоренности)

	<i>Мелкий пакет (письменная корреспонденция)</i>	<i>Посылка</i>
Оплата услуг между почтовыми службами	Оконечные расходы	Сухопутные доли тарифа
Накладная сдачи/Ярлык емкости	Письменная карта CN 31/CN 34, ярлыки для емкостей CN 35 или CN 36	Посылочная карта CP 87/CP 83, ярлыки для емкостей CP 84 или CP 85
Штриховой идентификатор отправления	13-значный идентификатор товара в виде штрих-кода формата S10 является обязательным. Это может быть применено отдельно или включено в бланк CN 22 или CN 23. Этот идентификатор не предназначен для отслеживания, если отправление не имеет других характеристик, предполагающих отслеживание (заказное, с объявленной ценностью, отслеживаемое).	Использование штрихового идентификатора отправления из 13-знаков формата S10 является обязательным. Он может быть приложен отдельно или указан в CN 23.
Предварительная электронная информация	<p>С 2021 года НО могут быть обязаны фиксировать и обмениваться EAD на международные почтовые отправления, содержащие товары, в целях соблюдения конкретных импортных таможенных требований и требований безопасности, изложенных в Актах ВПС. Более конкретно, это означает, что:</p> <ul style="list-style-type: none"> – все отправления, содержащие товары, должны иметь идентификатор штрих-кода, соответствующий техническому стандарту ВПС S10. – сообщение ITMATT, соответствующее информации в таможенной декларации CN 22/CN 23 и относящееся к отправлению, должно быть предоставлено и соответствовать стандарту обмена сообщениями ВПС M33; – идентификаторы отправлений S10 для всех отправок, содержащих товары, должны быть включены в сообщение PREDES (стандарт M41), отправляемое назначенному оператору назначения, и электронно связаны (вложены) в идентификатор S9 емкости, содержащей это отправление; такие идентификаторы не могут быть дублированы в течение не менее 12 месяцев; – с 1 января 2023 года, в соответствии со статьей 08-002.6 Регламента Конвенции, НО должны оказывать помощь своим авиаперевозчикам в соблюдении требований безопасности перед посадкой, обеспечивая, где это применимо, передачу соответствующего сообщения CARDIT авиакомпании, включая метку действующих правил (AR) в соответствии со стандартом обмена сообщениями ВПС M48, чтобы подтвердить, что данные EAD были представлены администрации назначения; – в соответствии со статьями 08-002.7 и 08-002.8, вступающими в силу с 1 января 2025 года, НО подачи должен принять разумные меры для обеспечения того, чтобы не было получено ни одного сообщения «Не грузить» и чтобы все сообщения «Запрос на информацию» или «Запрос на проведение досмотра», полученные через ITMREF, были обработаны и на них был дан ответ через REFRSP в соответствии со стандартами обмена сообщениями M53 и M54 ЭОД ВПС. 	

b Операции по отправке почты

1. С позиции почты

Операции, выполняемые при отправке почты, формируют основу всего почтового процесса и расчетов между почтовыми службами. Эти процессы также важны для таможни (и авиакомпаний), поскольку они необходимы для обеспечения контроля почтовой логистической сети. Эти процессы в своей самой простой форме описаны ниже:

Почтовая депеша

Каждая депеша, отправляемая учреждением обмена подачи (УО) учреждению обмена назначения для каждого подкласса почты последовательно нумеруется, и для первой депешы календарного года номер устанавливается вновь. Это называется «номером депешы». К каждой депеше прилагается документ

(письменная или посылочная карта), в котором дается описание депеши, т.е. указывается количество емкостей, вес и т.д., если только заинтересованные назначенные операторы не договорились только об электронном обмене информацией. Что касается первой депеши календарного года, номер последней депеши предыдущего календарного года также указывается в (письменной или посылочной) карте.

Учреждение обмена назначения регистрирует (письменную или посылочную) карту¹⁷.

К примеру, если была получена депеша с приоритетной письменной корреспонденцией из УО Цюриха в УО Монреаля за номером 0123 от 2022 г., а депеша с номером 0122 получена не была, учреждение обмена Монреаля может сразу же сделать вывод, что депеша с номером 0122, вероятно, могла быть направлена по неверному адресу, и может инициировать розыск.

Депеша может также включать только одну емкость (напр., мешок или лоток) или несколько емкостей в зависимости от объема почты в определенный промежуток времени. К сожалению, отдельные емкости депеши не всегда перемещаются по логистической цепочке вместе. В письменной или посылочной карте также указываются номера емкостей, которые были отправлены, чтобы сотрудники учреждения назначения могли убедиться в том, что поступили все депеши, но также и в том, что поступила каждая емкость депеши. При обмене бумажными документами учреждению обмена назначения очень важно получать письменные или посылочные карты. На ярлыке емкости, в которую включена карта, имеется отметка «F» («бланки»). Эта емкость обычно называется «мешок F».

Такие принципы нумерации депеши и емкостей, а также контроль поступления составляют основу для неавтоматизированных и автоматизированных процессов обмена почтой между странами, обеспечивая при этом целостность логистической сети. Почтовые службы должны соблюдать эти принципы в обязательном порядке.

Партия почтовых грузов к отправке¹⁸

Как отмечалось, не все емкости, составляющие депешу, могут перевозиться вместе и не все могут перемещаться на конкретных транспортных средствах, которые были запланированы при формировании депеши. Емкости из различных депеш могут перевозиться разным транспортом. Почтовая служба может получить емкости, сформированные другой почтовой службой, и направить их вместе со своими собственными емкостями (это называется закрытый транзит).

Таким образом, партия почты к отправке – это перечень емкостей, которые были приписаны к конкретному транспортному средству, независимо от депеши (или депеш), к которым относятся емкости. В то время как депеша, как правило, определяется письменной или посылочной картой (бланки CN 31, CN 32 и CP 87), отправленная партия почтовых грузов определяется накладной сдачи (бланки CN 37, CN 38 и CN 41).

Наличие таких бланков ВПС (накладная сдачи, ярлыки для емкостей) предусматривает возможность передачи почты авиакомпанией в аэропорту под контроль почтовой службы в учреждении обмена входящей почты (которое может быть расположено на каком-то расстоянии от аэропорта) для таможенного оформления.

Таким образом, иерархия терминов, используемых почтовой службой для обмена почтой, представлена ниже:

- почтовое отправление: письмо, почтовая открытка, мелкий пакет с письменной корреспонденцией, мешок M, посылка, отправление EMS и т.д.
- Почтовая емкость: составная часть депеши. Как правило, это мешок или лоток. На емкости имеется стандартный идентификатор в виде штрихового кода, который состоит из 20-ти знаков.
- Идентификатор депеши входит в идентификатор емкости, состоящей из 29-ти знаков.
- Серии почтовой депеши: почтовые депеши последовательно нумеруются в рамках одной серии, которые определяются учреждением обмена подачи и назначения.
- Серия депеш: это 15 знаков, которые также включаются в идентификатор емкости.
- Партия грузов для отправки: для целей перевозки почтовые емкости включаются также в партию для отправки. Таким образом, партия для отправки – это список емкостей, которые приписаны к конкретным транспортным средствам, независимо от депеши (или депеш), к которым емкости принадлежат.

¹⁷ А также эквивалент EMS письменной карты CN 31.

¹⁸ Термин «consignment» (партия грузов) используется в публикациях ВПС в различных контекстах. В этом случае термин используется в контексте статьи 17-010 Регламента Конвенции (партия грузов состоит из депеш, включенных в накладную сдачи).

2. Описание предметов¹⁹

С точки зрения таможи и почтовой службы, это представляет собой еще один уровень в иерархии. Описание предмета относится к вложению почтовых отправлений, как указывается в строке CN 22 или CN 23 «описание вложения». К примеру, почтовое отправление, являющееся посылкой, может содержать три обеденных тарелки и 6 кофейных чашек. Три тарелки относятся к одной позиции, а 6 кофейных чашек – к другой. Описание позиций является основным элементом многих таможенных процессов. Именно описание изделия имеет отношение к коду гармонизированной системы (ГС), который должен быть указан на таможенной декларации, представленной коммерческими клиентами. Код ГС является необходимым элементом для обеспечения эффективного оформления и уплаты пошлин, а также для обеспечения роста объемов электронной коммерции. В Конвенции о гармонизированной системе предусматривается согласованное использование шести знаков; тем не менее страны могут использовать до 8 или 10 знаков в соответствии со своим национальным законодательством. Статья 20-001.2.8 Регламента Конвенции ВПС, вступающая в силу с 1 сентября 2025 года, требует от подателей отправлений, содержащих товары коммерческого характера, указывать шестизначные тарифные коды Гармонизированной системы ВТамО в таможенной декларации для каждого предмета, содержащегося в отправлении.

3. С позиции авиакомпаний

Накладные сдачи (напр., CN 38) и ярлыки для емкостей (напр., CN 35, CN 36, CP 84, CP 85) очень важны для авиакомпаний по многим причинам, включая таможенно в аэропортах. Что касается авиакомпаний, то накладная сдачи и стандартный ярлык ВПС для емкости помогают установить, что эта отправленная партия является почтой, а не грузом, и дает возможность авиакомпании применить обработку, которая используется для почтовых отправлений.

с Прием и отправка (экспорт)

Очень важно, чтобы таможенные декларации были правильно и разборчиво заполнены на английском, французском языке или на языке, который используется в стране назначения. Очень важно обеспечить их быструю доступность и узнаваемость, т.е. чтобы они были надежно прикреплены к внешней стороне отправления, и в то же время были защищены от неблагоприятных условий при перевозке.

Очень важно, чтобы отправитель точно указывал объявленную ценность отправлений.

Невыполнение этих рекомендаций, как правило, означает, что почтовое отправление будет вскрыто в месте назначения (либо почтовой, либо таможенной службой), а изделия, содержащиеся внутри, будут осмотрены и оценены, а затем отправление будет упаковано вновь. Это задерживает доставку отправления и значительно повышает затраты страны назначения. Кроме того, это в большинстве случаев приводит к задержке вручения других отправлений в связи с ресурсами, выделенными на обработку этих отправлений.

Необходимо отметить два важных момента в логистической цепочке в стране подачи, которые могут повлиять на таможенную обработку в месте назначения: прием и отправка.

- Прием: единственным местом, в котором можно обеспечить достоверное и полное заполнение декларации и подписать этот бланк, является отделение почтовой связи. Отправитель отвечает за информацию, которая указывается в таможенной декларации, а почтовая служба отвечает за профессиональную подготовку своего персонала, осуществляющего прием, чтобы обеспечить правильное заполнение бланка, чтобы он был правильно подписан и прикреплен к отправлению. Если отправитель не может заполнить таможенную декларацию или не желает подписать бланк, почтовая служба не должна принимать отправление от отправителя. Процедуры, предусматриваемые для обеспечения правильности и достоверности заполнения таможенных деклараций для коммерческих клиентов (которые могут иметь большие объемы и в ряде случаев используют автоматизированные системы для создания таможенных деклараций), могут быть различными у разных клиентов, которые могут быть нерегулярными отправителями международных отправлений. Почтовые службы должны следить за тем, чтобы все клиенты придерживались процедур, используемых при приеме почты для соблюдения требований по качеству.
- Отправка: процесс отправки в исходящем учреждении обмена – это второй и последний этап логистической сети, на котором можно оценить качество заполнения таможенных деклараций. Почтовые службы должны проводить профессиональную подготовку персонала учреждений обмена с тем, чтобы они могли везде осуществлять беглую проверку таможенных деклараций при отправке отправления, особенно в отношении требований EAD. Почтовые службы должны предусмотреть соответствующие процедуры обработки отправления в случаях, если обнаруживается, что в таможенную декларацию внесены не все данные или она заполнена неразборчиво, или если имеется какое-либо несоответствие, которое может повлиять на таможенную обработку отправления в пункте назначения. Проверки в ручном режиме сложны в странах с большими объемами операций. Электронные проверки и другие средства, такие как использование автоматизированных технологий оптического распознавания символов, следует внедрять, когда позволяют ресурсы и требуют объемы.

¹⁹ В стандарте ВПС на ITMATT V1 и совместных стандартах ВТамО-ВПС CUSITM V2 и CUSRSP V2 это называется «вложение».

d Механизмы контроля экспорта

В зависимости от национального законодательства страны подачи могут предъявлять особые требования относительно контроля экспорта в дополнение к требованиям, которые включены в публикации ВПС (положения, которые касаются опасных товаров, запрещений и ограничений к пересылке в различных странах).

Механизмы контроля экспорта могут быть различными для разных стран назначения и в зависимости от стоимости отправления или количества товаров.

Почтовые службы подачи, имеющие такие механизмы экспортного контроля, должны обеспечить надлежащую подготовку персонала, осуществляющего прием почты, с целью их эффективного использования.

e Сводная таблица бланков, стандартов ВПС, сообщений ЭОД (включая сообщения, касающиеся таможи)

Наименование	Бланк ВПС для отправлений письменной корреспонденции	Бланк ВПС для почтовых посылок	Совместный бланк для отправлений письменной корреспонденции или почтовых посылок	Технический стандарт ВПС	Стандарт обмена сообщениями ВПС
Описание изделия	Таможенные декларации				
	CN 22	CP 72 ²⁰	CN 23 ²¹		M33 ITMATT V1 M55 ²² CUSITM V2 M56 CUSRSP V2
Отправление	Ярлыки для отправлений			Идентификатор отправления S10 (13-значный штриховый код)	M40 EMSEVT
	CN 04 – для заказных отправлений CN 05бис – для отслеживаемой доставки CN 06 – для отправлений с объявленной ценностью	CP 73 – простая посылка CP 74 – посылка с объявленной ценностью			
	Бланки в которых указываются отправления				M41 PREDES
Особая карта CN 33 – заказные отправления Карта отправки CN 16 – специальная карта для отправлений с объявленной ценностью	CP 87 – посылочная карта ²³				
	Обработка сообщений			M53 ITMREF M54 REFRSP	

²⁰ CP 72 – это бланк-пачка, в которую входит таможенная декларация CN 23 и посылочный ярлык CP 73.

²¹ Для письменной корреспонденции вместо CN 22 факультативно может использоваться CN 23.

²² M55 CUSITM и M56 CUSRSP - совместные стандарты обмена сообщениями ВТамО–ВПС.

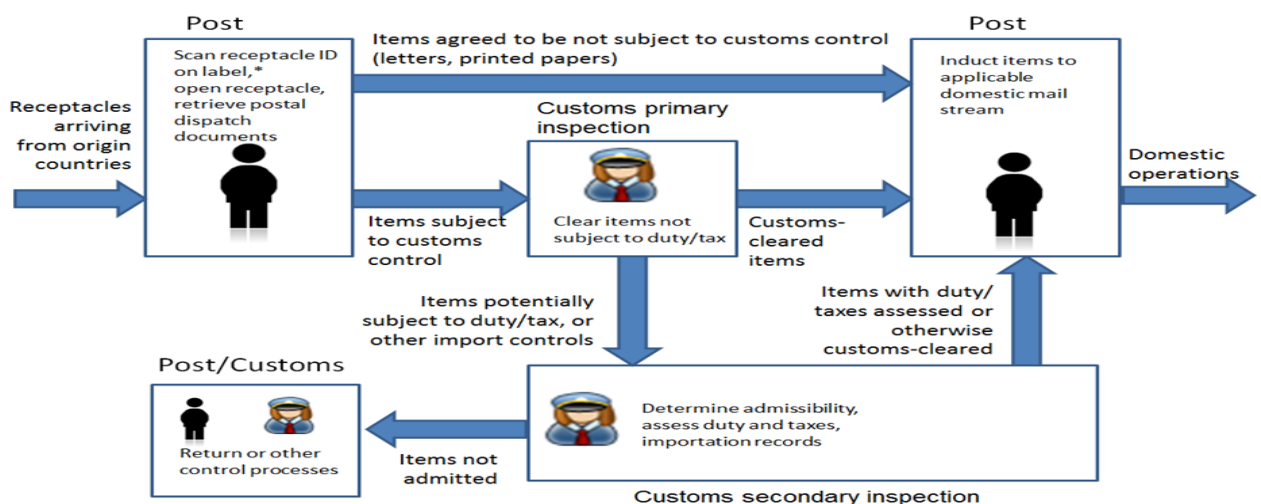
²³ Посылки указываются в посылочной карте CP 87 поименно, аналогично в CN 33 указываются заказные отправления письменной корреспонденции.

Наименование	Бланк ВПС для отправлений письменной корреспонденции	Бланк ВПС для почтовых посылок	Совместный бланк для отправлений письменной корреспонденции или почтовых посылок	Технический стандарт ВПС	Стандарт обмена сообщениями ВПС
Емкость	Ярлык для емкостей			Идентификатор емкости стандарта S9 (29-значный штриховой код) Ярлык для емкости стандарта S47	
	CN 34 наземная почта CN 35 авиа CN 36 S.A.L.	CP 83 наземная почта CP 84 авиа CP 85 S.A.L.			
Депеша	Бланки для депеш			Идентификатор депеши S8	M41 PREDES M13 RESEDES
	Посылочная карта CN 31 Посылочная карта CN 32 для почты, пересылаемой в большом количестве	Посылочная карта CP 87			
Партия грузов	Бланки на уровне партии грузов		Накладная сдачи CN 37 – наземные отправления Накладная сдачи CN 38 – авиа Накладная сдачи CN 41 – S.A.L. Накладная сдачи CN 47 – порожние емкости	Идентификатор партии грузов S32	M10 PRECON M12 RESCON M48 CARDIT M49 RESDIT

f Таможенные операции, совершаемые в учреждении обмена применительно к почтовым отправлениям

На приведенной ниже схеме показан типичный процесс таможенного оформления почтовых отправлений во входящем учреждении обмена. В зависимости от наличия данных и их оценки до прибытия, можно определить несколько каналов и уровней целевого таможенного досмотра (например, предварительный, первичный, фитосанитарный, рентгеновский, вторичный) для более эффективного и результативного процесса таможенного досмотра почтовых отправлений.

Typical postal/customs processes at an inward office of exchange



* This is the 29-character identifier defined in UPU standard S9. It may be scanned on arrival at the OE, or as part of the opening process

g Основные процедуры

Основные процедуры таможенного оформления почтовых отправок изложены в пересмотренной Киотской конвенции, Главе 2 Специального приложения J. Они основаны на принципах универсальной почтовой услуги для населения всего мира; при этом основной задачей является обеспечить простоту операций.

h Стандартные почтовые/таможенные операции

В модели, изображенной выше:

- Таможенная администрация определяет, какие отправления подпадают под таможенный контроль, как правило, на основе национального законодательства, нормативно-правовых положений, касающихся таможни, и положений любых других правительственных учреждений, по отношению к которым таможня действует как орган контроля применения законодательства. (См. стандартное правило 6 Главы 2 Специального приложения J пересмотренной Киотской конвенции). Необходимо отметить, что таможенная служба вправе досматривать все почтовые отправления.
- Первичный таможенный досмотр, как правило, обеспечивает возможность быстрого выпуска большого количества отправок. К категории таких отправок можно отнести мелкие пакеты, подарки и т.д., т.е. отправления, которые не облагаются пошлиной или налогом.
- Почтовая служба, получающая письма и печатные издания в лотках, а не в мешках, может договориться с таможенной службой о том, чтобы вся почта такого рода объединялась с почтой, которая не подлежит таможенному контролю; тем самым будут ускорены таможенные и почтовые операции.
- Операции, которые осуществляются в учреждении обмена и предполагают проведение первичного таможенного досмотра, могут быть структурированы по классу почты, т.е. отдельный процесс для отправок письменной корреспонденции, почтовых посылок и отправок EMS. Однако отдельные процессы для каждого класса почты обычно не обеспечивают возможности проведения процедуры более углубленного таможенного досмотра.
- Первичный таможенный досмотр и углубленный таможенный досмотр могут физически проводиться отдельно друг от друга, как указано выше, или могут быть совмещены.
- Способ предъявления почты таможне выбирает почтовая служба, обеспечивая при этом, чтобы авиа/приоритетная почта и наземная/неприоритетная почта соответствовали предъявляемым требованиям по качеству предоставляемых услуг (статья 17-113 Регламента Конвенции ВПС о приоритетной обработке приоритетных отправок и авиапочтовых отправок и аналогичная статья в Регламенте почтовых посылок).
- Для отправок, которые должны быть вскрыты для таможенного досмотра, вскрытие и повторная заделка могут проводиться либо таможней, либо почтовой службой, как того требует национальное законодательство.

Почтовая и таможенная службы могут договориться о применении различных вариантов модели, описанной выше, к примеру:²⁴

- Почтовая служба может предоставлять таможенной службе для досмотра документы (CN 22, CN 23 и коммерческие инвойсы) или их изображение (фотоснимки) документов, а не сами физические отправления.
- Почтовая служба может проводить от имени таможни определенные операции. В качестве примеров приводятся следующие:
 - Почтовая служба может проводить процедуру первичного таможенного осмотра, действуя на основе методических инструкций и подготовке, предоставленной таможней.
 - Почтовая служба может определять размер пошлины; при этом почтовая служба могла бы также выступать в роли таможенного агента, напрямую или косвенно представляя декларанта (как правило, адресата). При таком варианте почтовая служба уплачивает пошлину и сборы таможенной службе и, в свою очередь, получает оплату от адресата.
 - Почтовая служба может действовать также как таможенный агент, косвенно или напрямую представляя декларанта (обычно адресата). В таком сценарии почтовая служба уплачивает таможне все налоги и сборы и в свою очередь получает оплату от адресата.

Следует разработать гибкие подходы к вышеупомянутым трем видам участия для удовлетворения локальных потребностей с учетом национального законодательства, ресурсов и национальных обязательств в рамках Актов Всемирного почтового Союза.

²⁴ Документ ВТО «Рекомендации к Специальному приложению J, Глава 2 (Почтовая перевозка)» является источником ряда таких альтернативных вариантов.

В целях повышения эффективности таможенного оформления, а также обеспечения сохранности и безопасности почтовой логистической сети, почтовая служба должна стремиться к использованию электронных интерфейсов с таможенными органами и почтовыми службами подачи для передачи данных о вложении в электронном виде до физического прибытия отправления в страну назначения, с тем чтобы таможенные органы или таможенные брокеры осуществляли оформление до прибытия или осуществляли подготовку оформления импорта.

Наконец, следует продвигать электронный обмен таможенными декларациями CN 22/CN 23 или информацией о счетах между почтовыми службами подачи и назначения в качестве средства ускорения выпуска почтовых отправлений из таможни. Для обеспечения того, чтобы эта информация могла использоваться для оформления налогов и сборов, крайне важно, чтобы передаваемые данные были достоверными, полными и качественными.

i Таможенная обработка почтовых отправлений в сравнении с таможенной обработкой товаров

Сотрудники почтовой службы в учреждении обмена или персонал, работающий с клиентами, могут иметь опыт только в таможенной обработке почтовых отправлений и не знать процедур таможенного оформления товаров. К ним могут обратиться с вопросом по этому поводу или для разъяснения различий. Ниже представлены некоторые основные сходные элементы и различия:

- Таможенная обработка почтовых отправлений и обработка товаров схожи в том, что касается суммы таможенной пошлины и сборов. Эта сумма является одинаковой.
- Однако порядок определения и метод сбора пошлин и налогов может представлять собой сложный процесс, и в этом случае в затратах на оценку пошлин и их сбор могут наблюдаться серьезные различия.
- Традиционно таможенная обработка товаров имеет отношение главным образом к субъектам предпринимательской деятельности. Особое внимание в этом случае следует уделять оценке рисков и концепции «известного отправителя», например, компания, которая удовлетворяет всем требованиям, что касается таможни, обеспечения безопасности и финансовых требований, и имеет строгие внутренние процедуры, обеспечивающие наличие в посылках только тех изделий, которые указаны в документах. Однако с ростом электронной коммерции грузоотправителями и грузополучателями небольших грузов, заказанных через Интернет, часто становятся частные лица, которые с точки зрения таможни являются неизвестными торговцами.
- При таможенной обработке товаров используются многие элементы данных, получаемые из грузовых манифестов, торговых счетов, сертификатов и т.д. В этом процессе часто используются обязательные элементы, которые должны указываться в CN 22 и CN 23 в целях таможенного оформления почтовых отправлений.
- Таможенное оформление товаров часто проводится таможенным брокером, который имеет «поручительство» таможенной администрации в форме «гарантии в обеспечении его обязательств» или другого поручительства, которое может быть предусмотрено в таможенном законодательстве импортирующей страны. После поступления в страну назначения товары находятся под контролем таможенной службы и не выпускаются из нее до тех пор, пока для таможенного оформления не будут предоставлены все необходимые документы. Таможенные службы часто вводят определенные меры по упрощению процедур для отправки грузов электронной коммерции.
- Таможенная обработка товаров предполагает определенную гибкость, поскольку имеются общепринятые дополнительные способы оценки и уплаты пошлин и налогов. К примеру, в то время как таможенная обработка почтовых отправлений основана, главным образом, на уплате адресатом пошлин и налогов, при таможенном оформлении товаров отправителю предлагается несколько вариантов для уплаты пошлин и сборов.
- Одним из условий выпуска почтовых отправлений является пересылка депеш из одного учреждения обмена в другое вместе с сопроводительными документами на перевозку почты (напр., CN 37 или CN 38). Учреждение обмена подачи пересылает депеши с предварительным уведомлением, в котором содержится ограниченная информация на уровне депеши, а не вложения.
- К коммерческим грузам должны прилагаться грузовые манифесты, и должны быть предусмотрены в некоторых случаях процедуры транзита. Кроме того, предварительное сообщение об отправке груза должно содержать информацию на уровне вложения и пересылаться от агента-экспедитора агенту-получателю. При коммерческих отправлениях необходимо соблюдать процедуры, установленные во всем мире для предварительного уведомления между таможенными органами.

Вкратце, с точки зрения клиента, желающего отправить отправление в другую страну, таможенное оформление товаров может быть значительно сложнее, чем таможенное оформление почтовых отправлений. С другой стороны, при таможенном оформлении товаров предусматриваются дополнительные опции (напр., уплата таможенных пошлин и сборов отправителем).

j CN 22, CN 23 и бланк-пачка CP 72/коммерческий счет

На своем 41–м заседании в ноябре 2021 года Контактный Комитет ВТамО-ВПС в принципе согласился обновить бланки таможенных деклараций CN 22 и CN 23. Изменения были официально одобрены соответствующими руководящими органами ВПС и ВТамО в 2022 году. Измененные бланки должны были вступить в силу 1 июня 2023 года. С ними можно ознакомиться на веб-сайте ВПС.

Поправки соответствуют актуальным требованиям повседневной деятельности, в частности, что касается эффективного управления рисками и повышения качества предоставляемых услуг, с особым акцентом на следующих моментах:

- включение блока инструкций отправителя из прежнего бланка CP 71 в бланк CN 23;
- продвижение к интегрированной форме почтово-таможенной декларации CN 22/CN 23 путем разрешения изменения размера бланка CN 22;
- отмена порога стоимости для CN 22/CN 23 и разрешение использования бланка CN 22 для всех почтовых отправок при условии, что в нее может быть включена полная декларация;
- поддержка предоставления электронных предварительных данных путем изменения формулировок, используемых в бланках.

1. Таможенная декларация CN 22

Таможенная декларация CN 22 представляет собой бланк с изменяемым размером, который меньше, чем CN 23 и предназначена специально для таких отправок, как мелкие пакеты, физическое пространство для которых ограничено. Тем не менее, таможенная декларация CN 23 может использоваться также для отправок письменной корреспонденции, в случае, если ее выбирает отправитель и позволяет место.

Таможенная декларация CN 22 воспроизводится ниже. Начиная с 2018 года, для мелких пакетов с вложением товаров требуется штриховой идентификатор стандарта S10 ВПС. Следует отметить, что штрих-код S10 может быть указан в CN 22 или на отправлении, отдельно от декларации CN 22.

Количество и подробное описание вложения (1)		Чистый вес (2)	Стоимость и валюта (3)	Код ТНВЭД* (4)	Страна происхождения* (5)
Общий вес (в кг)*(6)		Общая стоимость (7)			
<p>Я, нижеподписавшийся (фамилия и адрес указаны на отравлении), подтверждаю, что приведенные в настоящей таможенной декларации сведения являются достоверными, и что в этом отравлении не содержится никаких опасных или запрещенных законодательством или почтовой или таможенной регламентацией предметов</p> <p>Дата и подпись отправителя (8)</p>					

Факультативно, должен соблюдаться стандарт S10, включая высоту штрих-кода

CN 22 (обратная сторона)

Инструкции

С целью ускорения таможенной обработки вам надлежит заполнить все применяемые поля, а также заполнить данный бланк на английском (предпочтительно), французском языках или на языке, принятом в странах подачи и назначения. Если содержимое полей не помещается в доступное пространство, вы должны использовать форму CN 23. Фамилия и адрес отправителя должны быть в обязательном порядке полностью указаны на лицевой стороне отправления.

Для коммерческих отправок рекомендуется заполнить поля, отмеченные звездочкой (*) и прикрепить счет к внешней стороне отправления для помощи таможене в обработке отправок.

Укажите основание для экспорта («Подарок» не является законным основанием экспорта для коммерческих отправителей).

(1) Укажите подробное описание каждого предмета (общие описания, как например, «одежда» не допускаются) и уточните количество, а также используемую единицу измерения (напр., «2 мужские рубашки из хлопка»).

(2) (3) Укажите вес, стоимость и валюту для каждого предмета (напр., шв.фр. для швейцарских франков).

* (4) Код ТНВЭД (шестизначный индекс) определяется по Гармонизированной системе описания и кодирования товаров, разработанной Всемирной таможенной организацией.

* (5) Под «страной происхождения» подразумевается страна, где были произведены, изготовлены или укомплектованы товары.

(6) (7) Укажите общую стоимость и вес отправления.

(8) Ваша подпись и дата являются подтверждением вашей ответ-

Минимальные размеры 74 x 105 мм, цвет белый или зеленый
 Максимальные размеры 105 x 148 мм, цвет белый

Примечание. – (Исключено).

В следующей диаграмме отображается назначение каждого элемента таможенной декларации CN 22 и их использование.

 UL000000014CA				
ТАМОЖЕННАЯ ДЕКЛАРАЦИЯ		Может быть вскрыто в служебном порядке		CN 22
Назначенный оператор			Внимание! См. инструкции на обратной стороне	
Подарок	Коммерческий образец			
Документы	Возврат товаров			
Продажа товаров	Прочее (просьба указать): _____			
Количество и подробное описание вложения (1)	Чистый вес (2)	Стоимость и валюта (3)	Код ТНВЭД* (4)	Страна про- исхожде- ния* (5)
Общий вес (в кг)*(6)		Общая стоимость (7)		
Я, нижеподписавшийся (фамилия и адрес указаны на отправлении), подтверждаю, что приведенные в настоящей таможенной декларации сведения являются достоверными, и что в этом отправлении не содержится никаких опасных или запрещенных законодательством или почтовой или таможенной регламентацией предметов Дата и подпись отправителя (8)				

Штриховой код: является факультативным и должен соответствовать техническому стандарту ВПС S10, включая высоту штрих-кода. В качестве альтернативы, штриховой код S10 может быть приложен (прикреплен) к отправлению отдельно от таможенной декларации CN 22. В любом случае почтовое отправление должно иметь штриховой идентификатор S10.

Назначенный оператор (НО): Наименование назначенного оператора, как правило, впечатывается в бланк заранее.

Это может быть отрывная часть CN 22.

Это важно! Этот текст предназначен для того, чтобы отправитель ознакомился с важными инструкциями на оборотной стороне бланка.

Информация о вложении: Эти клеточки предназначены для ускорения таможенного выпуска в стране назначения. К примеру, различные страны имеют различные предельные суммы пошлин на отправления, являющиеся подарками, и т.д.

Минимальные размеры 74 x 105 мм, цвет белый или зеленый
 Максимальные размеры 105 x 148 мм, цвет белый

(1) Важно обеспечить точное и подробное описание вложения (1), чтобы ускорить процесс таможенного оформления. В ином случае, возможно, потребуется вскрывать посылку в пункте назначения, что приведет к задержкам и дополнительным расходам. Описание вложения может быть на английском или французском языках (два рабочих языка ВПС) или на языке, используемом в стране назначения.

(2) Вес каждого отдельного вложения применим только в случаях для содержимого, в основу которого заложен вес (напр., «0,5 кг шоколада»). Вес других отправок (напр., рубашки) не требуется.

Величины в **(3)** и **(7)** должны обозначать используемую валюту, напр., CHF – для швейцарских франков.

(4) Назначенные операторы должны рекомендовать бизнес-структурам, отправляющим большие объемы международной почты, указывать тарифный номер ГС (6 знаков) на основании гармонизированной системы описания и кодирования товаров, разработанной ВТамО, а также прилагать счет к внешней стороне отправления. Эта информация и счет помогут таможене обработать отправление.

(5) Страна происхождения товаров – это страна, где они были изготовлены, произведены или где была осуществлена их сборка, не обязательно страна, откуда они подаются.

Общий вес **(6)** – это общий вес отправления. Сотрудник почты, осуществляющий прием, может взвесить отправление и информировать отправителя о его весе.

(8) Это подтверждает ответственность отправителя за отправление, гарантируя точность информации о вложении и, самое важное, отсутствие в отправлении опасных предметов. Для коммерческих отправителей, распечатывающих ярлыки CN 22 в автоматическом режиме, допускается название компании.

Дополнительные комментарии относительно описания на оборотной стороне бланка CN 22:

CN 22 (обратная сторона)

Инструкции

С целью ускорения таможенной обработки вам надлежит заполнить все применяемые поля, а также заполнить данный бланк на английском (предпочтительно), французском языках или на языке, принятом в странах подачи и назначения. Если содержимое полей не помещается в доступное пространство, вы должны использовать форму CN 23. Фамилия и адрес отправителя должны быть в обязательном порядке полностью указаны на лицевой стороне отправления.

Для коммерческих отправок рекомендуется заполнить поля, отмеченные звездочкой (*) и прикрепить счет к внешней стороне отправления для помощи таможне в обработке отправок.

Укажите основание для экспорта («Подарок» не является законным основанием экспорта для коммерческих отправителей).

(1) Укажите подробное описание каждого предмета (общие описания, как например, «одежда» не допускаются) и уточните количество, а также используемую единицу измерения (напр., «2 мужские рубашки из хлопка»).

(2) (3) Укажите вес, стоимость и валюту для каждого предмета (напр., шв.фр. для швейцарских франков).

*(4) Код ТНВЭД (шестизначный индекс) определяется по Гармонизированной системе описания и кодирования товаров, разработанной Всемирной таможенной организацией.

*(5) Под «страной происхождения» подразумевается страна, где были произведены, изготовлены или укомплектованы товары.

(6) (7) Укажите общую стоимость и вес отправления.

(8) Ваша подпись и дата являются подтверждением вашей ответ-

Бланк CN 23 (большой по размеру) должен использоваться для отправок с более длинными декларациями, которые не помещаются в бланк CN 22. CN 23 может использоваться также по желанию отправителя. Если CN 23 непосредственно не виден на лицевой части отправления, отрывная часть CN 22 или ярлык (смотри ниже) должен прикрепляться к лицевой части отправления.

Бланк CN 22 по размеру очень маленький и не может вместить идентификационную информацию отправителя. Однако для целей таможенной обработки на лицевой стороне отправления необходимо указывать полное имя отправителя и адрес.

Примечание. – (Исключено).

Если мешок M является заказным отправлением, отправлением с объявленной ценностью или отслеживаемым отправлением, используется действующий штриховый идентификатор формата S10, и никаких других идентификаторов стандарта S10 на отправлении не должно быть. Если почтовая служба указала штриховый идентификатор формата S10 на всех своих бланках CN 22 или CN 23, его необходимо вычеркнуть, поскольку штриховый идентификатор формата S10 используется только для заказных отправок, отправок с объявленной ценностью или отслеживаемых отправок.

2. Таможенная декларация CN 23

Бланк таможенной декларации CN 23 также используется при пересылке отправок письменной корреспонденции и служит той же цели, что и бланк CN 22, но делает возможным включение большего количества факультативных данных, как представлено в диаграмме ниже. Элементы, не включенные в бланк CN 22, отмечены:

(Назначенный оператор)		ТАМОЖЕННАЯ ДЕКЛАРАЦИЯ		CN 23		
Из	Фамилия	Таможенная печать отправителя (если имеется)		№ отправления (штриховой код, если имеется)	Может быть вскрыто в служебном порядке	
	Компания/Фирма					
	Улица	№ тел.				
	Почтовый индекс	Нет в CN 22 (но должен быть на отправлении)				
В	Страна			Реквизиты импортера/адресата (если имеются) (ИНН/№ НДС/индекс импортера) (факульт.)	Внимание! Инструкции на обратной стороне	
	Фамилия					
	Компания/Фирма					
	Улица	№ тел.				
Почтовый индекс	Город	Нет в CN 22		№ теле	ра/адресата (если известен)	
Страна						
Подробное описание вложения (1)		Количество (2)	Вес нетто (в кг) (3)	Стоимость (5)	Только для коммерческих отправок	
					Код ТНВЭД (7)	Страна происхождения товаров (8)
			Общий вес брутто (4)	Общая стоимость (6)	Почтовые сборы/Риски (9)	
Категория отправления (10)		Коммерческий образец <input type="checkbox"/> Прочее (просьба уточнить): _____		Учреждение подачи		Нет в CN 22
<input type="checkbox"/> Подарок		Возврат товара <input type="checkbox"/> Покупка: _____		Дата подачи		
<input type="checkbox"/> Документ		Продажа товаров <input type="checkbox"/>				Обязательная декларация в СПЗ
Примечания (11): (напр., товар, подлежащий карантину/санитарному, фитосанитарному контролю или подпадающий под другие ограничения)		Нет в CN 22				Общий вес брутто посылки
						Тарифы посылки
<input type="checkbox"/> Лицензия (12)		<input type="checkbox"/> Сертификат		Инструкции отправителя в случае невыезда		
№ лицензии(-ий)		№ сертификата(-ов)		Обработать как отсылку <input type="checkbox"/>		Приоритетное <input type="checkbox"/>
		№ счета-фактуры		Возвратить отправление <input type="checkbox"/>		Неприоритетное <input type="checkbox"/>
Подтверждаю, что сведения, указанные в настоящей таможенной декларации, являются достоверными и что в этом отпадении не содержится никаких опасных или запрещенных законодательством или почтовой или таможенной регламентацией предметов		Нет в CN 22		Риски посылки		Я получил посылку, данные о которой содержатся в настоящем извещении
				Дата и подпись получателя		

Конвенция, Стамбул 2016 г., ст. 20-001 - Размеры: 210 x 148 мм

Инструкции на оборотной стороне бланков таможенных деклараций CN 23 включают следующую информацию:

Инструкции

Декларация и прилагаемые к ней документы прочно прикрепляются к отпадению снаружи или, что предпочтительнее, вкладываются в прозрачный самоклеющийся конверт. Если эта декларация нечетко видна снаружи или если вы предпочитаете ее вложить в отпадение, вы должны приклеить на внешней стороне ярлык с указанием о наличии таможенной декларации.

С целью ускорения таможенного оформления настоящую декларацию надлежит заполнить на английском (предпочтительно), французском языках или на языке, принятом в странах подачи и назначения. Если известно, укажите номер телефона и электронный адрес импортера/адресата и номер телефона отправителя.

Для таможенного оформления вашего отпадения таможня страны назначения должна точно знать его вложение. Поэтому вы должны заполнить декларацию полно и четко. В противном случае это может привести к задержкам в пересылке отпадения, а также к другим неудобствам для получателя. Любая ложная или неясная декларация может привести к штрафу или конфискации отпадения.

Ваши товары могут подпадать под ограничения. Поэтому вам следует осведомиться о возможностях ввоза и вывоза (запрещения, ограничения, такие как карантин, ограничения, касающиеся фармацевтических продуктов, и т.д.) и справиться о документах (товарный счет, сертификат о происхождении, санитарный сертификат, лицензия, разрешение на товар, подлежащий карантину (продукты животного, растительного происхождения, пищевые продукты и т.д.)), которые возможно могут потребоваться в стране назначения.

Под «коммерческим отпадением» подразумевается любой экспортируемый или импортируемый в рамках какой-либо сделки товар независимо от того, продается ли он за какую-нибудь сумму или обменивается без обеспечения денежной массы.

- (1) Должно быть представлено подробное описание каждого предмета, содержащегося в отпращивании (например, «мужские рубашки из хлопка»). Не допускаются указания общего характера, такие как «запасные детали», «образцы», «пищевые продукты» и т.д.
- (2) Укажите количество каждого предмета и уточните используемую единицу измерения.
- (3) и (4) Укажите чистый вес каждого предмета (в кг) и общий вес отпращивания с упаковкой (в кг) при его взвешивании на почте в момент подачи.
- (5) и (6) Укажите стоимость каждого предмета и общую стоимость, уточнив валюту (например, шв.фр. для швейцарских франков).
- (7) и (8) Код ТНВЭД (индекс из шести цифр) определяется по гармонизированной системе описания и кодирования товаров, разработанной Всемирной таможенной организацией. Термин «страна происхождения» обозначает страну происхождения товаров (например, страна, где они были произведены, изготовлены или укомплектованы). Отправителям коммерческих отпращиваний рекомендуется указывать эти данные, так как это может оказать содействие при обработке этих отпращиваний таможеней.
- (9) Укажите сумму тарифа, оплаченного за отпращивание на почте. Отдельно укажите любые другие сборы (например, страховой сбор).
- (10) Отметьте в клеточке или клеточках категорию отпращивания.
- (11) Просьба уточнить, если вложение (продукты животного, растительного происхождения, пищевые продукты и т.д.) подлежит карантину или подпадает под другие ограничения.
- (12), (13) и (14) Если к вашему отпращиванию прилагается лицензия или сертификат, отметьте в соответствующей клеточке и укажите их номер. Вы должны приложить счет ко всем коммерческим отпращиваниям.
- (15) Ваша подпись и дата являются подтверждением вашей ответственности за отпращивание.

3. Бланк-пачка СР 72 или коммерческий счет

Бланк CN 23, используемый для почтовых посылок – это часть бланка-пачки СР 72, который используется для разных целей. В бланк-пачку СР 72 включается также квитанция получателя, адресный ярлык СР 71, ярлыки для посылок (СР 73 или СР 74), а также части, которые могут быть использованы для адресных ярлыков.

Перед штриховым кодом формата S10 бланка-пачки СР 72 указывается префикс «С», обозначающий, что отпращивание является посылкой. Для отпращиваний EMS указывается буква «Е», обозначающая, что отпращивание является отпращиванием EMS.

Поскольку СР 72 для посылок имеет штриховой идентификатор формата S10, в СР 72 включается также посылочный ярлык СР 73 для простых посылок и СР 74 для посылок с объявленной ценностью. Если штриховой идентификатор отчетливо читается на СР 72, ярлык СР 73 или СР 74 не требуется.

В блоке о почтовой отправке на бланке СР 72 имеется информация о почтовом отпращивании, которая предназначена для адресата и почтовой службы назначения. К примеру, этот бланк используется для получения подписи адресата и указания даты вручения, указаний отправителя в случае недоставки и объявленной ценности. Многие почтовые службы не используют этот блок, поскольку у них есть свои системы трекинга и процедуры для получения подписи адресата и указания даты вручения.

В статье 17-210.1 Регламента ВПС указывается, что:

1. К каждой посылке прилагается бланк-пачка СР 72 или таможенная декларация CN 23 (в двух экземплярах, если этого требует назначенный оператор места назначения). В ней должно подробно указываться вложение посылки и сведения общего характера недопустимы. Бланк-пачка СР 72 или таможенная декларация CN 23 (в двух экземплярах, если этого требует назначенный оператор места назначения) должна прикрепляться к посылке с внешней стороны способом, исключающим утерю.

Прочие составляющие бланка-пачки СР 72:

Ярлыки для опасных предметов, допускаемых к пересылке в порядке исключения

Некоторые опасные товары допускаются к пересылке в порядке исключения при соответствующей упаковке и при наличии соответствующих ярлыков. Статья 19 Конвенции предусматривает исключительный допуск опасных грузов, которые могут включать отпращивания, содержащие инфекционные вещества или радиоактивные материалы. В таких случаях на отпращиваниях должны быть предусмотрены специальные ярлыки и текстовая маркировка. Они описаны в статьях 19-005 (инфекционные вещества) и 19-006 (радиоактивные материалы) Регламента Конвенции.

Ярлык CN 15 (на возврат)

Если осуществляется возврат отправления, то на него прикрепляется ярлык CN 15 (возврат) с указанием причины возврата, а также даты возврата отправления. Тот факт, что отправление является возвращаемым товаром, имеет значение для таможи, поэтому ярлык CN 15 на возврат должен быть очень хорошо различим на почтовом отправлении.

ВОЗВРАТ		CN 15	
<input type="checkbox"/>	За неразысканием	<input type="checkbox"/>	За отказом
<input type="checkbox"/>	За выездом	<input type="checkbox"/>	За невостребованием
<input type="checkbox"/>	Неполный/ несуществующий адрес	<input type="checkbox"/>	За отказом таможи
<input type="checkbox"/>			
Дата возврата:			

Максимальные размеры 52 x 52 мм, цвет розовый

Конверт для документов

В Регламенте ВПС дается ссылка на бланки CP 91 и CP 92. Это прозрачные самоклеящиеся конверты для пересылки таможенных деклараций и других отгрузочных документов. Единственным различием между CP 91 и CP 92 является размер. Почтовым службам подачи необходимо разработать дизайн конверта с учетом дизайна бланков (напр., CN 22, CN 23 или CP 72), чтобы обеспечить несложность вложения и изъятия из конверта этих бланков, а также видимость необходимой информации. Это позволит ускорить процесс таможенной обработки в месте назначения.

Коммерческий счет и счет - проформа

Коммерческий счет – это документ, используемый в международной торговле. Он может использоваться в качестве основы таможенной декларации, предъявляемой отдельным лицом или предприятием, экспортирующим товар через международные границы. Несмотря на то что стандартная форма для этого документа не предусмотрена, в него следует включать набор определенных элементов информации, как, например, перевозимые товары, страна происхождения. В коммерческий счет, кроме того, включается подтверждение, что счет является верным, а также подпись. Для коммерческих счетов, возможно, потребуются указание регистрационного номера налогоплательщика, информация о НДС (налоге на добавленную стоимость) и прочая информация, которая требуется для страны подачи и/или назначения.

Коммерческий счет обычно используется для расчета тарифов и определения международных коммерческих условий для целей таможи.

Счет-проформа может использоваться для товаров, содержащих предметы, которые не предназначены для покупки или продажи, как, например, подарки, образцы и личные принадлежности, в то время как коммерческий счет используется при отгрузке продаваемых или покупаемых товаров.

к Соответствующие публикации ВПС

На веб-сайте ВПС www.upu.int в таможенном разделе размещены следующие публикации²⁵:

1. Список запрещенных и ограниченных к пересылке предметов

Список запрещенных и ограниченных для пересылки предметов – это онлайн-система, которой могут пользоваться страны-члены ВПС. С помощью этого инструмента можно искать и обновлять информацию о запрещенных и ограниченных к пересылке в почтовых отправлениях предметах. Система также предусматривает стандартные запреты и ограничения ВПС, которые применимы во всем мире.

²⁵ Раздел «Таможня» веб-сайта ВПС находится по адресу: www.upu.int/en/Postal-Solutions/Programmes-Services/Postal-Supply-Chain/Customs.

2. Справочник ВПС по таможенным вопросам

Эта публикация предоставляет назначенным операторам актуальную, современную информацию о таможенных процедурах в конкретных странах, чтобы они могли информировать о них своих клиентов и упростить процесс таможенного оформления почтовых отправок.

Рассматриваемые темы:

- i оформление ввозных таможенных пошлин и почтовых сборов;
- ii доставка отправок, облагаемых пошлинами/налогами;
- iii другие учреждения, ответственные за таможенное оформление почтовых отправок;
- iv вопросы, касающиеся таможенных деклараций;
- v прочая информация.

3. Сборник ВПС по процедурам EAD применительно к таможене

Данная публикация предоставляет назначенным операторам актуальную и свежую информацию о процедурах EAD в конкретной стране, чтобы они могли подготовить процесс отправки в пункте подачи.

В сборнике рассматриваются следующие темы:

- i национальные нормативные акты, обеспечивающие соблюдение требований ВПС к EAD;
- ii предпочтительный язык (языки) декларации и необходимость дублирования бланка CN 23;
- iii возможность обработки сообщений;
- iv последствия прибытия товаров без EAD (задержки, расходы, отказы);
- v контакты для обмена и оперативной обработки ITMATT в отношении EAD.

4. Руководство по письменной корреспонденции и почтовым посылкам и эксплуатационное руководство EMS

В этих двух руководствах представлена информация почтовых служб в отношении письменной корреспонденции и почтовых посылок соответственно. Эти руководства размещены на общедоступных веб-сайтах ВПС. Кроме того, в эксплуатационном руководстве EMS имеется информация относительно услуги EMS в каждой почтовой службе. Актуальность информации в руководстве обеспечивается Кооперативом EMS. Оно доступно для зарегистрированных пользователей.

В перечисленных публикациях содержится информация, которая необходима таможене:

<i>Руководство по письменной корреспонденции</i>	<i>Руководство по почтовым посылкам</i>	<i>Эксплуатационное руководство EMS</i>
<p>Требуется ли дубликат таможенной декларации CN 23 (выражается числом: 1 или 2)</p> <p>Количество таможенных деклараций CN 23, которые требуются в случае, если стоимость вложения превышает 300 СПЗ.</p> <p>Языки, на которых можно заполнять ярлык CN 22 и таможенные декларации CN 23.</p> <p>Требуется ли к адресному ярлыку для мешков M (мешки с печатной продукцией одному и тому же получателю) ярлык CN 22.</p>	<p>Предельная сумма, ниже которой почтовые посылки не облагаются таможенными пошлинами и платежами.</p> <p>Сбор за таможенную обработку или оформление одной посылки, подлежащей досмотру/выпуску таможен при импорте?</p> <p>Сбор за оформление документов на посылку, подлежащую досмотру/выпуску таможен при экспорте?</p> <p>Процедура доставки для посылок, за которые уплачиваются таможенные сборы и пошлины.</p> <p>Требуется ли дубликат таможенной декларации CN 23 для входящих и транзитных посылок.</p> <p>Языки, на которых могут заполняться таможенные декларации CN 23.</p>	<p>Источник информации о предметах, запрещенных и ограниченных к пересылке.</p> <p>Отправления, освобождаемые от уплаты таможенной пошлины, и необходимые документы.</p> <p>Веб-сайт национальной таможенной службы.</p> <p>Таможенный брокер (при необходимости).</p> <p>Уплата адресатом тарифа за предъявление таможене (при необходимости).</p>

<i>Руководство по письменной корреспонденции</i>	<i>Руководство по почтовым посылкам</i>	<i>Эксплуатационное руководство EMS</i>
Специальные условия использования ярлыка CN 22 для мешков М.	Способ пересылки сопроводительных документов (CP 72/CN 23). Информация о стандартах доставки посылок, пересылаемых воздушным и наземным путем, включая указание среднего времени таможенного оформления.	

5. *Циркуляры Международного бюро*

Циркуляры МБ – это коммюнике, выпускаемые ВПС для всех стран-членов и назначенных операторов. В них может включаться информация, которую почтовая служба просит МБ довести до сведения всех других почтовых служб. В них также может содержаться информация, которую Международное бюро должно сообщить всем почтовым службам. Циркуляры доступны для зарегистрированных пользователей на веб-сайте ВПС²⁶.

Циркуляры Международного бюро часто используются для распространения информации об изменениях относительно запрещаемых и ограничиваемых к пересылке предметов, и при необходимости о других вопросах, связанных с таможней. Большая часть циркуляров МБ связана с проблемами, возникающими в результате предоставления недостоверных таможенных деклараций или их отсутствия.

1 Другие совместные публикации ВТамО – ВПС

1. Руководящие принципы ВТамО – ВПС по выработке Меморандума о взаимопонимании (MoB) между национальными почтовыми и таможенными службами

Основная цель этого совместного документа заключается в том, чтобы предоставить НО и таможенным органам ориентиры и идеи для официального оформления контактов на национальном уровне. Эти рекомендации не направлены на то, чтобы заинтересованные стороны использовали какую-либо конкретную модель. Разбивка документа на три части должна обеспечить ясность и предоставить организациям большую свободу в разработке MoB в соответствии с их национальными требованиями и потребностями.

В первом разделе определяются принципы/рекомендации по разработке MoB; во втором разделе содержатся подробные сведения для дополнения и реализации руководящих принципов (если это будет сочтено целесообразным, назначенные операторы и таможенные администрации могут включить подробные сведения в свои MoB); в третьем разделе приводится пример существующего MoB между таможенной администрацией и назначенным оператором.

Разработка MoB поможет назначенным операторам и таможенным администрациям изучить и определить свои практические обязательства и обязанности, что касается таможенного оформления почтовых отправлений. Поэтому MoB позволит национальным НО и таможенным органам согласованно работать вместе, обеспечивая эффективное таможенное оформление и своевременную доставку выпущенных отправлений²⁷.

2. Руководящие принципы ВТамО–ВПС по обмену EAD между назначенными операторами и таможенными администрациями

ВТамО и ВПС представили эти руководящие принципы как совместный инструмент ВТамО-ВПС, который можно легко обновлять по мере накопления опыта и расширения обмена EAD. Руководящие принципы представляют собой источник информации начального уровня для почтовых и таможенных администраций, работающих вместе над созданием обмена EAD, и предлагают рекомендации о том, как получить поддержку в соответствующих организациях для принятия этого проекта развития.

Поскольку объем товаров электронной коммерции продолжает расти, важно, чтобы таможенные службы и НО сотрудничали в глобальном масштабе для повышения общей безопасности и управления рисками, поддерживая при этом эффективное обслуживание и высококачественные стандарты услуги на всем протяжении в почтовом потоке.

²⁶ Циркуляры МБ ВПС доступны на сайте по адресу: documents.upu.int.

²⁷ Руководящие принципы ВТамО–ВПС по выработке Меморандума о взаимопонимании (MoB) между национальными почтовыми и таможенными службами доступны по адресу: www.upu.int/en/Postal-Solutions/Programmes-Services/Postal-Supply-Chain/Customs.

Получение и передача EAD облегчает обмен важной таможенной информацией и информацией о безопасности между НО, таможенными службами, перевозчиками и их агентами в цепочке поставок. Это также предоставляет таможенным органам информацию, необходимую для оценки рисков до прибытия посылки или ее погрузки на транспортное средство. EAD также облегчает таможенные процедуры, связанные со сбором доходов, поскольку товары подвергаются электронной фискальной оценке для взимания соответствующих пошлин и налогов. Это помогает НО улучшить качество услуг, одновременно укрепляя целостность цепочки почтовых поставок.

Быстрое и непрерывное развитие информационных технологий позволяет НО и таможенным органам соединять физические потоки почтовых отправлений с соответствующими электронными потоками данных. Цель данных руководящих принципов - дать четкие рекомендации, которые помогут всем НО и таможенным службам совместно разработать новые механизмы, усовершенствовать или модернизировать существующие процедуры, чтобы они могли своевременно удовлетворять или превосходить новые требования к обработке, фискальной политике и безопасности/защите. С этой целью в руководящих указаниях предусмотрено следующее:

- i информация, помогающая разработать экономическое обоснование для НО и таможенных служб, чтобы начать обмен EAD;
- ii информация об инструментах, стандартах и нормативных положениях;
- iii поэтапный подход для оказания помощи в разработке процессов и систем;
- iv основные соображения, касающиеся данного типа проекта, а также извлеченные уроки.

По большинству отправок необходимо будет собрать таможенные данные и обмениваться ими, используя специальные и подробные стандарты ВПС и совместные сообщения ВТамО-ВПС между почтой и таможней. После сбора эти данные могут быть использованы для обработки отправок на таможне с целью оценки рисков и взимания налогов. С точки зрения мер защиты и обеспечения безопасности данные могут использоваться для усиления авиационной безопасности. Кроме того, данные могут использоваться для внутренней сортировки, планирования доставки и обслуживания клиентов, что повышает ценность НО. Однако существуют ограничения на использование данных, которые зависят от условий соглашений о совместном использовании данных, подписанных между НО, в соответствии с законами о конфиденциальности и защите данных.

Ключевым компонентом этого документа является всеобъемлющее пошаговое руководство, объясняющее, как двигаться вперед, используя поэтапный подход к внедрению. Наконец, обмен ключевыми соображениями и передовым опытом позволит НО и таможенным органам взять на вооружение полученные уроки и применить их при разработке и реализации собственных программ и процессов.

3. Руководящие принципы ВТамО-ВПС по сбору данных и соблюдению требований CN 22/23 (нулевой поток)

Эти совместные руководящие принципы ВТамО-ВПС предназначены для предоставления рекомендаций и передового опыта назначенным почтовым операторам (НО) стран подачи, отправляющим международные почтовые отправления (например, письма, пакеты или посылки, подлежащие таможенному контролю), в отношении сбора таможенных данных в месте отправления с целью улучшения качества данных и соблюдения требований таможенных деклараций.

Основной целью сбора данных из таможенных деклараций (бланки деклараций CN 22 и CN 23) является передача этой информации из бумажной формы в ее электронный эквивалент – а именно сообщение ITMATT EDI (ITeM-ATTRIBUTE – см. технический стандарт ВПС M33 ITMATT V1) – для пересылки в страну назначения почтового отправления.

Если электронные данные получены непосредственно от клиента, к почтовому отправлению должна быть приложена распечатанный бланк, подписанный декларантом (т. е. отправителем почтового отправления), чтобы подтвердить, что отправитель согласился с условиями предоставленной декларации и принимает на себя ответственность за данное отправление. Данные, предоставляемые в электронном и бумажном виде, должны совпадать и соответствовать требованиям почтовых бланков таможенной декларации CN 22 и CN 23.

Руководящие принципы содержит таблицу, в которой перечислены все элементы данных, содержащиеся в пересмотренных бланках CN 22 и CN 23, а также соответствующие атрибуты отправления в сообщении ITMATT, используемые для целей электронного таможенного декларирования. В последнем столбце таблицы приведено объяснение того, что требуется от клиентов при заполнении CN 22/23. Эта информация была составлена для поддержки клиентов и для того, чтобы почтовый персонал, участвующий в процессе сбора данных, мог проконсультировать клиентов по правильному заполнению бланков. Таблица может служить руководством для использования в почтовых отделениях, пунктах почтового обслуживания, отделах обслуживания клиентов и учреждениях обмена, а также для публикации на веб-сайтах.

НО могут использовать информацию из настоящих руководящих принципов для веб-порталов, руководств, обучения, поддержки персонала почтовых отделений, торгового персонала, помогающего бизнес-клиентам, персонала учреждений обмена, выполняющего ввод данных в ИТ-системы, и т. д. Таможенные администрации могут использовать эти руководящие принципы, чтобы договориться о преобразовании электронных таможенных деклараций, полученных НО назначения в форме ITMATT, в сообщении CUSITM (CUSToms ITeM) в соответствии со стандартом совместного обмена сообщениями ВТамО-ВПС или его местным эквивалентом.

Эти руководящие принципы доступны на веб-сайте ВПС.²⁸

т Рекомендуемая практика сотрудничества между почтой и таможней

Ниже представлено описание некоторых рекомендаций:

- Согласно директивам ВТамО-ВПС по выработке меморандума о взаимопонимании между таможней и почтой они должны регулярно проводить собрания как на международном, так и на национальном уровнях, чтобы рассматривать различные вопросы, планировать и координировать подбор и расстановку кадров и разрешать проблемы.
- Почтовые и таможенные службы должны совместно работать над созданием национальных интерфейсов для обмена информацией и данными между ними, а также со всеми участниками почтовой цепочки поставок, что позволит оцифровать рабочие процессы почтовых и таможенных служб для обеспечения более эффективного и результативного сотрудничества.
- Почтовые и таможенные службы должны уделять приоритетное внимание использованию технологий и инноваций для повышения эффективности, прозрачности и безопасности таможенных и почтовых процессов, в том числе изучению взаимосвязи платформ и интерфейсов обмена данными, внедрению передовых технологий досмотра и цифровизации глобальной цепочки почтовых поставок.
- Почтовые службы должны рекомендовать компаниям, пересылающим большие объемы отправок типа пакетов и выпускающим таможенные декларации, кодировать продукты своих каталогов, используя тарифный код ТН из шести цифр, основанный на товарной номенклатуре (ТН) и описании основных продуктов ВТамО, а также включать тарифный код ТН в бланки CN 22 или CN 23 для ускорения таможенной обработки в месте назначения.
- Почтовые службы должны рекомендовать клиентам компаний прикреплять счет к внешней стороне отправления и использовать пластиковый прозрачный конверт.
- Почтовые службы должны регулярно пересматривать свою информацию в справочнике по таможенным вопросам, списке запрещенных и ограниченных для пересылки предметов по конкретной стране, в сборнике EAD, сборниках по письменной корреспонденции и почтовым посылкам, а также в сборнике по эксплуатации EMS, чтобы убедиться в точности, ясном изложении и актуальности таможенной информации.
- Почтовые службы должны обеспечивать наличие эффективного механизма информирования своих клиентов о запрещениях и ограничениях к пересылке в почтовых отправлениях, действующих в странах назначения, публикуемых Международным бюро.
- Почтовые и таможенные службы должны установить комплексные автоматизированные системы в национальном масштабе для ускорения таможенного оформления.
- По возможности комплексная система должна использоваться или направлять к идентификатору почтового отправления S10 из 13-ти знаков.
- Почтовые и таможенные службы должны совместно устанавливать процедуры, позволяющие связаться с отправителями, которые постоянно составляют неправильные таможенные декларации. Это может выявляться таможенной службой страны назначения, связанной с почтой страны назначения, которая затем информирует почту страны подачи.

ВТамО опубликовала директивы Пересмотренной киотской конвенции к Специальному приложению J, Глава 2 (Почтовые отправления), в которых содержится ряд пунктов, которые должны учитываться при применении рекомендуемой практики:

- В соответствии со стандартным правилом 2 ВТамО рекомендует:
 - почтовым службам и таможенным администрациям утверждать официальные соглашения о сотрудничестве, а соответствующую информацию делать общедоступной;

²⁸ Руководящие принципы ВТамО-ВПС по сбору данных и соблюдению требований CN 22/23 (нулевой поток) имеются по адресу: www.upu.int/en/Postal-Solutions/Programmes-Services/Postal-Supply-Chain/Customs.

- почтовым службам страны подачи обеспечивать предоставление правильно заполненных бланков CN 22 и/или CN 23, и в частности их подписание; почтовым службам не принимать отправления при отсутствии или явно неправильно заполненных декларациях;
 - входящим учреждениям обмена осуществлять совместные операции почта/таможня, при этом таможенная служба должна быть размещена в почтовой службе.
- В соответствии со стандартным правилом 6 ВТамО рекомендует:
- таможенным службам использовать рентген или служебных собак во время проведения таможенного оформления;
 - почтовым и таможенным службам совместно планировать порядок, согласно которому таможенные учреждения получают информацию о почтовых отправлениях (с помощью бланков CN 22 или CN 23) раньше, чем сами отправления.
- В соответствии со стандартным правилом 7 ВТамО рекомендует таможенным службам совместно с почтовыми службами включать во все отправления, которые досматривались с целью таможенного оформления, сообщение для получателя в связи с отсутствием или неполным заполнением декларации CN 23, предлагая, чтобы отправитель был информирован о том, что он должен соответствующим образом заполнять декларации.
- В соответствии со стандартным правилом 11 ВТамО рекомендует, чтобы национальным законодательством на национальном уровне разрешался импорт подарков без взимания пошлин и сборов до определенной стоимости этих подарков. В этой связи подарок может определяться как отправление, которое:
- a пересылается частному лицу другим частным лицом, проживающим за границей, или от его имени;
 - b имеет разовый характер;
 - c включает товары, предназначенные для личного пользования получателем или членами его семьи, и по своему типу и количеству не является коммерческим.
- ВТамО рекомендует проводить совместную проверку (почта/таможня) таким образом, чтобы если почтовые отправления вскрываются для досмотра, то таможня могла бы информировать получателей, проставляя штампель или специальную отметку с указанием того, что отправление было вскрыто.
- ВТамО рекомендует использовать базы данных во взаимовыгодных целях, в том числе информацию об объемах почты и предварительную информацию о почте, пересылаемой транзитом.
- ВТамО рекомендует таможенным службам рассмотреть возможность проведения обучения для почтового персонала при условии, что обученные сотрудники останутся на своем посту в течение периода, оправдывающего это обучение.

n Улучшение качества информации в отношении данных и бланков таможенных деклараций

1. Воздействие

Отсутствующая, неразборчивая или ненадлежащим образом заполненная таможенная декларация может различным образом сказываться на клиентах, почтовых и таможенных службах. Даже одна отсутствующая или неправильно заполненная декларация может привести к задержкам в обработке других отправлений, поскольку персонал в стране назначения (почта и/или таможня) должен будет затратить время на разрешение проблемы.

2. Фактор - обслуживание клиентов

Многие клиенты, отправляющие международные отправления, являются отправителями от случая к случаю. Они приходят в какое-либо почтовое отделение отправить пакет и получают таможенную декларацию, которую необходимо заполнить, содержащую указания общего характера на оборотной стороне бланка. Если речь идет о бланке CN 22, то указания на нем составлены в таблице очень маленького размера и прочитать их достаточно сложно. Другие клиенты могут стоять в очереди. Также могут возникать языковые проблемы, учитывая, что клиенты, отправляющие почту за границу, могут не владеть местным языком.

Все эти обстоятельства не способствуют тому, чтобы клиенты понимали, как правильно заполнять бланки таможенных деклараций.

3. Рекомендации

Информирование и напоминание для клиента

Цифровые информационные кампании в социальных сетях и на веб-порталах – это самый прямой способ донести до клиентов информацию об их ответственности за предоставление полных и точных бланков таможенных деклараций.

В почтовых отделениях можно было бы разместить документ на одну страницу (формат А 4 или А 3) в виде плаката, чтобы продемонстрировать клиентам, как заполнять бланки таможенной декларации, в том числе, дать пояснения к этой информации. Это поможет клиентам проверять документацию до подачи своих отправок в операционное окно. Почтовые отделения также должны разместить эти плакаты в доступном для клиентов месте, чтобы они могли их взять с собой.

Группа «Таможня» могла бы разработать образец такого типа плаката, используя модели бланков CN 22 и CN 23 ВПС (т.е. первую часть бланка CP 72). Назначенные операторы могли бы использовать эту модель и применять свои собственные бланки со своими логотипами и т.д. Можно было бы также предоставить ссылку на образец на веб-сайтах назначенных операторов.

(Примечание: можно также было бы предусмотреть размещение плаката на одну страницу с фотографиями различных видов опасных товаров по аналогии с плакатами, которые можно видеть в аэропортах).

Почтовые службы должны сделать все возможное для включения важной информации, связанной с бланками таможенных деклараций, в свои веб-сайты и во все другие публикации, к которым клиенты могут обратиться за информацией.

Расширение возможностей клиента

Возможность сбора данных с помощью цифровых фронтальных инструментов, таких как веб-порталы, мобильные приложения и киоски самообслуживания – это способ вовлечь клиентов в процесс таможенного декларирования и дать им возможность активно выполнять свои обязанности перед таможней. Это также способствует улучшению качества обслуживания клиентов в международной почтовой службе и позволяет НО лучше выполнять свои обязательства по выполнению требований EAD.

Почтовым службам следует рассмотреть вопрос о разработке стимулов, интерфейсов и инструментов для крупных международных грузоотправителей, чтобы побудить их к подготовке таможенной декларации через онлайн или другие системы самообслуживания до подачи на почту. Это будет способствовать повышению качества данных и созданию разборчивой (печатной) этикетки, а также позволит в электронном виде фиксировать содержание таможенной декларации, которая затем может быть использована для облегчения таможенного оформления по прибытии в пункт назначения.

Контроль качества и ответная информация

Служащие, которые при приеме к отправке международных отправок допускают ошибки, будут продолжать делать их до того момента, пока им не сообщат об их ошибке, а если этого не сделать, то эта ошибка будет повторяться до бесконечности.

Во многих почтовых службах процесс отправки является ключевым элементом процесса логистической сети, во время которого необходимо контролировать соответствие отправок таможенным декларациям. Какой-либо назначенный оператор может иметь ряд почтовых отделений, в которых клиенты получают международную почту, но очень мало учреждений обмена (УО), откуда происходит международная отправка (в отдельных случаях только одно учреждение обмена). Каким бы ни было почтовое отделение, все отправления, требующие таможенной декларации, проходят через отправляющее учреждение обмена, что делает его идеальным местом для оценки качества таможенных деклараций.

Благодаря цифровым технологиям появилась возможность эффективно и недорого зафиксировать проблемы, связанные с заполнением бланков таможенных деклараций, а также возможность применения технологий оптического распознавания символов для выполнения обязательств НО в отношении сбора и передачи данных.

Почтовые службы страны подачи могли бы установить порядок ответной информации, связанной с контролем качества, который:

- осуществлялся бы в процессе отправки в отправляющем учреждении обмена;
- был направлен на выборку исходящих отправок, подлежащих таможенному контролю, т.е. к этим отправлениям должны прилагаться или они должны иметь таможенные декларации CN 22 или CN 23;
- имел бы точную фотокопию отправок с бланками таможенных деклараций, заполненными ненадлежащим образом, или фотографии без таможенных бланков, а также направления отчета вместе с фотокопией, направляемые по почте или по электронной почте в почтовое отделение страны подачи;
- требовал бы подтверждения от почтовой службы страны подачи того, что ошибка была исправлена.

Этот процесс контроля качества при отправке должен также обеспечить выполнение требований EAD, а именно:

- все отправления, содержащие товары, должны иметь штрихкодový идентификатор, соответствующий техническому стандарту ВПС S10;
- сообщения ITMATT, относящиеся к отправлению, должны соответствовать стандарту обмена сообщениями ВПС M33;
- идентификаторы S10 для всех отправлений, содержащих товары, должны быть включены в сообщение PREDES (стандарт M41), отправленное в адрес НО назначения, и электронно связаны (вложены) с идентификатором S9 емкости, содержащего это отправление; такие идентификаторы не могут быть дублированы в течение периода не менее 12 месяцев и
- НО должны помогать своим авиаперевозчикам в соблюдении требований безопасности перед посадкой, обеспечивая, где это применимо, передачу соответствующего сообщения CARDIT авиакомпании, включая индикатор применимых правил (AR), в соответствии со стандартом обмена сообщениями ВПС M48, чтобы подтвердить, что EAD был подан в администрацию назначения.

Участие получателя

Во многих случаях неправильно заполненная таможенная декларация приведет к задержке в доставке отправления, наказывая таким образом получателя. Часто получатель может принять меры по информированию отправителя о проблеме, чтобы избежать будущих проблем.

Почтовые службы страны назначения и таможенные службы могли применять бланк или ярлык для отправления, задерживаемого из-за неправильно заполненной таможенной декларации. Цель будет заключаться в том, чтобы информировать получателя о возникшей проблеме из-за отправителя и рекомендовать получателю сообщить об этом отправителю.

Информирование почтовой службы страны подачи

Если почта страны назначения отмечает, что большое количество таможенных деклараций из одной и той же почтовой службы страны подачи не были правильно заполнены, она должна информировать почту страны подачи о проблеме и представить примеры в форме цифровых фотокопий. Это может быть более эффективным, чем просьба от почтовой службы страны назначения в Международное бюро о выпуске циркуляра для всех почтовых служб.

Например, если почта и/или таможня страны назначения выявляют отправления от коммерческих отправителей, ценность которых, указанная в таможенной декларации, ниже объявленной (например, по сравнению со счетом), почта страны подачи должна быть об этом информирована, и она в этом случае должна будет решить проблему со своим клиентом.

Получение ответной информации по электронным данным от таможенных служб

Если данными, указанными в бланке CN 22/23, обмениваются в электронном формате, то почта страны назначения должна регулярно поддерживать обмен с таможенными службами относительно качества данных и получать информацию в ответ, которую таможенные службы хотели бы сообщить отправителю. Затем почта страны назначения должна сообщить свои замечания почтовой службе отправителя, чтобы повысить качество электронных данных. Отправляющая почтовая служба (службы) должна (должны), со своей стороны, регулярно общаться со своими клиентами, имеющими большие объемы почты, чтобы постоянно повышать качество предоставляемой информации.

о Соответствующие проекты, системы, средства и документы, используемые почтовыми/таможенными службами

Почтовые и таможенные службы могут использовать ряд систем, однако, некоторые из них были разработаны для использования почтовыми службами, а не таможенными, и наоборот. Отдельные системы могут быть использованы одновременно почтовыми и таможенными службами. Почтовые службы и/или таможенные службы могут приобретать системы у коммерческих поставщиков или разрабатывать свои собственные системы.

1. Таможенные ИТ системы

В настоящее время во всем мире государственные органы планируют предоставлять госуслуги в электронном виде. Учитывая, что таможенные службы несут основную ответственность за контроль товаров, взимание пошлин и борьбу с мошенничеством на границах, естественно, что они вводят автоматизированные системы, в первую очередь, чтобы контролировать проверку товаров и получать соответствующие доходы. Поэтому таможенные органы начали использовать инфокоммуникационные технологии (ИКТ), чтобы сосредоточиться не на проверке товаров, а на соответствующей информации, указываемой в бумажных декларациях по экспорту и импорту. Они установили, что могут таким образом уменьшить обязательства коммерсантов по предоставлению многочисленных копий оригинальных документов на бумаге, поскольку, если ключевая информация фиксируется системой автоматически, то она может не только подтверждать и обрабатывать данные, но и затраты на ее хранение по сравнению с хранением архивов на бумаге значительно ниже.

В то время, когда ИКТ были еще совсем простыми, таможенные службы еще требовали представления документов физически заявителями или их представителями, в месте и в срок, определяемые таможенными службами. Затем, благодаря достижениям ИТ, использование улучшенной ИКТ сначала компаниями, а по прошествии недолгого времени – таможенными службами, что привело к возможности постоянной и прямой связи. Эти технологии окончательно заменили документацию на бумаге и изменили основные процедурные правила и процессы. Например, теперь таможенные службы могут удовлетворять свои потребности и потребности своих коммерческих партнеров, отделив выпуск от таможенного оформления. Электронная информация, полученная задолго до поступления товаров, может предоставить таможенным службам всю информацию о физическом контроле, необходимую для осуществления проверки.

Таможенные службы используют различные инфокоммуникационные системы. Некоторые из них разработали свои собственные системы, другие адаптировали средства поддержки, которые могут быть скорректированы к потребностям на национальном уровне.

В таможенную компьютерную систему данные могут вводиться следующим образом:

- ввод данных сотрудником таможни;
- прямой ввод данных в систему торговыми компаниями или службами отделения;
- сканирование штрих-кодов, приборы авто-идентификации и распознавания (OCR);
- датчики и приборы, способные распознать местонахождение;
- передача данных.

Большая часть стран использует прямой ввод данных участниками торговли, либо электронный обмен данными (ЭОД).

Типовая автоматизированная таможенная система осуществляет следующие функции:

- управление движением грузов;
- управление лицензиями, разрешениями, сертификатами и т.д.;
- уведомление о выпуске;
- избирательный подход (включая оценку и прогнозирование рисков);
- учет доходов;
- отчетность по статистике внешней торговли и информационной системе управления (MIS).

Некоторые страны имеют отдельную систему для таможенного оформления почтовых отправок, тогда как другие включили функции почтового таможенного оформления в свои национальные таможенные системы. Тем не менее, обычным является то, что даже если процедуры таможенного оформления какой-либо страны автоматизированы, эта функция отсутствует для таможенного оформления почтовых отправок.

2. Модель данных Всемирной таможенной организации

Модель данных ВТамО²⁹ представляет собой компиляцию четко структурированных, гармонизированных, стандартизированных и многократно используемых наборов определений данных и электронных сообщений, предназначенных для удовлетворения операционных и юридических требований таможенных органов и других трансграничных регулирующих органов, которые отвечают за пограничный контроль.

Модель данных ВТамО – это международный стандарт, разработанный и поддерживаемый путем его согласования с другими общепринятыми международными стандартами данных, широко применяемыми международным торговым и транспортным сообществом. Модель данных ВТамО была разработана членами ВТамО в сотрудничестве с отраслевыми и международными организациями.

²⁹ Информация о модели данных ВТамО доступна по адресу: www.wcoomd.org/datamodel.

Трансграничные регулятивные нормы ассоциируются с обременительными, неэффективными, избыточными и неясными процессами и требованиями к данным. Модель данных ВТамО была создана с целью снижения таких нормативных барьеров путем обеспечения большей ясности, упрощения, согласования и стандартизации нормативных требований. Использование этой модели поможет экономическим операторам снизить затраты на соблюдение трансграничных регламентирующих формальностей, а регулирующим органам – повысить эффективность пограничного контроля. Модель данных ВТамО также предусматривает решение для оптимизированного электронного обмена данными. В ней определяется всемирный стандарт требований к трансграничным данным, необходимым для выпуска и таможенного оформления товаров, контейнеров, транспортных средств и людей. Он опубликован в двух частях:

- стандартные компоненты, включающие элементы данных, их названия, определение формата представления, кодовое обозначение, а также соответствующий элемент справочника элементов торговых данных Организации Объединенных Наций (СЭВДООН). Кроме того, структуры классов помогают упорядочить соответствующие элементы данных в значимую информацию.
- Информационные пакеты, формируемые путем объединения соответствующих стандартных компонентов модели данных ВТамО. Информационные пакеты включают стандартный шаблон электронных сообщений в отношении делового контекста. В них наглядно демонстрируются определенные бизнес-функции.

Для того чтобы модель соответствовала происходящим изменениям, была введена в использование процедура обслуживания данных. Эта процедура позволяет членам ВТамО, исходя из явной и острой потребности деловых кругов, запрашивать изменения к действующим требованиям. Процедура включает в себя механизм управления тем, как можно получить одобрение запрашиваемых изменений.

Стандартные электронные сообщения ВТамО–ВПС между таможенной и почтовой службой приведены в соответствие с моделью данных ВТамО. Начиная с версии 3.6.0, модель данных ВТамО содержит производный информационный пакет, объясняющий, как модель данных ВТамО следует использовать в сообщениях между почтой и таможеней ВТамО–ВПС.

3. Стандарты сообщений ЭОД между таможенной и почтовой службой ВТамО-ВПС

ВПС и ВТамО совместно разработали сообщения ЭОД таможенно-почта (сообщения CUSITM и CUSRSP) в соответствии с моделью данных ВТамО. Сообщения предварительного уведомления CUSITM предназначены для передачи почтовым отделением-экспортером, принимающим отправление, таможенному органу страны импорта. В этих сообщениях таможенно предварительно уведомляют об отправлении, включая информацию об отправителе, получателе, вложении, предварительно оплаченных расходах и объявленной ценности. Эта информация дает возможность таможенному органу принять решение, должна ли посылка быть проверена на безопасность и подлежит ли она сборам и пошлинам. Сообщения CUSRSP предназначены для направления таможенным органом почте (обычно в ответ на сообщение CUSITM с предварительным уведомлением), чтобы дать рекомендации почте относительно возможности освобождения посылки для дальнейшей обработки, или удержании ее для проверки на безопасность или оценивания тарифов и сборов.

Новая версия (V2) совместных стандартов обмена сообщениями ВТамО–ВПС была разработана с учетом новых требований, вытекающих из процесса анализа рисков, связанных с предварительной информацией о грузе перед погрузкой (PLACI). Эта новая версия была одобрена Контактным комитетом ВТамО–ВПС на его 41-м заседании в ноябре 2021 года. Обновленная версия была рассмотрена Комитетом по стандартам ВПС на его заседании 2022.1 и впоследствии опубликована как CUSITM V2 (M55) и CUSRSP V2 (M56). Со стороны ВТамО Постоянный технический комитет (на своих 235-й и 236-й сессиях в апреле 2022 года) и Совет ВТамО (на своих 139-й и 140-й сессиях в июне 2022 года) одобрили новую версию стандартов и согласились на их публикацию в качестве совместных стандартов обмена сообщениями ВТамО–ВПС CUSITM-CUSRSP V2.

4. Стандарты сообщений Всемирного почтового союза

В таблице ниже описаны стандарты сообщения ВПС, непосредственно применяемые к процедурам, связанным с таможенным оформлением.

Стандартное сообщение	От/кому	Общее описание	Коммерческая цель
M17 EMSEVT V1 Последняя версия: M40 EMSEVT V3	Обмен между назначенными операторами, обрабатывающими отправления, которые могут отслеживаться (например, заказная письменная корреспонденция, почтовые посылки и EMS)	Сообщение о слежении за событием на уровне отправления для всех отправок, которые могут отслеживаться по мере их прохождения по логистической сети Стандарт S10 является самым используемым стандартом, идентифицирующим почтовые отправления (13 знаков)	Слежение и возможность контроля для клиентов, позволяющие отслеживать свои отправления на веб-сайтах назначенных операторов. Оценка качества услуги, в некоторых случаях в качестве элемента почтово-финансовых регламентов.

Стандартное сообщение	От/кому	Общее описание	Коммерческая цель
M17 EMSEVT V1 Последняя версия: M40 EMSEVT V3 (продолж.)		Основное преимущество стандарта M40 заключается в том, что в нем помимо событий о слежении за прохождением отправления (стандарт M17) предусмотрены многие события, связанные с таможенной, экспортом и импортом	
M33 ITMATT V1	Назначенный оператор страны подачи назначенному оператору страны назначения Соответствующие бланки ВПС: CN 22 и CN 23	Сообщение об отправке. Включает информацию о вложении почтовых отправлений.	В основном, чтобы предоставить данные, связанные с таможенной, назначенному оператору страны назначения. Данные могут одновременно использоваться для таможенного оформления и оценки рисков. Сообщение ITMATT является источником данных для M43 и M55 CUSITM.
M14 PREDES V2.0 Самая последняя версия: M41 PREDES V2.1	УО страны подачи УО страны назначения ³⁰ Соответствующие бланки ВПС: – Письменные карты CN 31 и CN 32; – Специальные карты CN 16 и CN 33 – Посылочная карта CP 87 и особые листы CN 33 и CN 16; – Ярлыки емкостей CN 34, CN 35, CN 36, CP 83, CP 84, CP 85.	Сообщение об отправке, емкости, определяющее связь отправление-емкость, т.е. местонахождение или идентификатор емкости для отправок, которые отслеживаются (например, заказная письменная корреспонденция, почтовые посылки и отправления EMS) M41 поддерживает почтовые расчеты и может таким образом заменить бумажную письменную/посылочную карту в качестве основы международных расчетов.	PREDES/RESDES позволяет: – оперативный контроль емкостей; – анализ на уровне УО - УО логистической сети для оценки качества услуги; – анализ сети, связанный с объемом. Оно поддерживает также процессы финансовых расчетов (с M41).
M13 RESDES V1.1	От УО страны назначения в УО страны подачи	RESDES является сообщением на уровне емкости, на основании которого УО страны назначения информирует УО страны подачи о дате/времени обработки (либо поступления, либо открытия) емкостей, о которых предварительно сообщалось в сообщении PREDES.	
M43 CUSITM V1 M55 CUSITM V2	Назначенный оператор страны назначения – таможенник страны назначения	Уровень отправления. Включает информацию о вложении почтовых отправлений.	Предоставляет таможенную информацию, позволяющую осуществлять таможенный контроль, такой как определение пошлин или сборов. V2 поддерживает передачу ответов на указания в сообщениях.

³⁰ Сообщения PREDES/RESDES, которыми обмениваются в электронном виде назначенные операторы. С коммерческой точки зрения они являются сообщениями между учреждениями обмена.

Стандартное сообщение	От/кому	Общее описание	Коммерческая цель
M44 CUSRSP V1 M56 CUSRSP V2	Таможня – назначенный оператор страны назначения	На уровне отправления	Предоставляет назначенному оператору страны назначения в ответ информацию таможи относительно отправки, включая сведения о таможенном оформлении. V2 поддерживает передачу указаний в сообщениях
M53 ITMREF	НО страны назначения – НО страны подачи	На уровне отправления	Поддерживает передачу указаний в сообщениях от страны назначения в страну подачи
M54 REFRSP	НО страны подачи – НО страны назначения	На уровне отправления	Поддерживает передачу указаний в сообщениях от страны подачи в страну назначения

5. Глобальная почтовая модель электронного предварительного информирования (EAD) – Общий обзор

Нижеприводимое схематическое описание дает более детальный обзор компонентов того, что было разработано, чтобы обеспечить почтовому сектору возможность соответствовать новым требованиям к предоставлению EAD как для фискальных целей, так и для целей безопасности. Был рассмотрен каждый элемент потока данных глобальной почтовой модели EAD, в результате чего была подготовлена диаграмма, отображающая модель в целом. Одной из ключевых целей является стандартизация концепций операционных протоколов, поддерживающих эту модель и потоки данных, обеспечение единообразия обмена сообщениями и создание условий для практической интеграции электронных систем различных почтовых партнеров во все составляющие почтовой логистической сети.

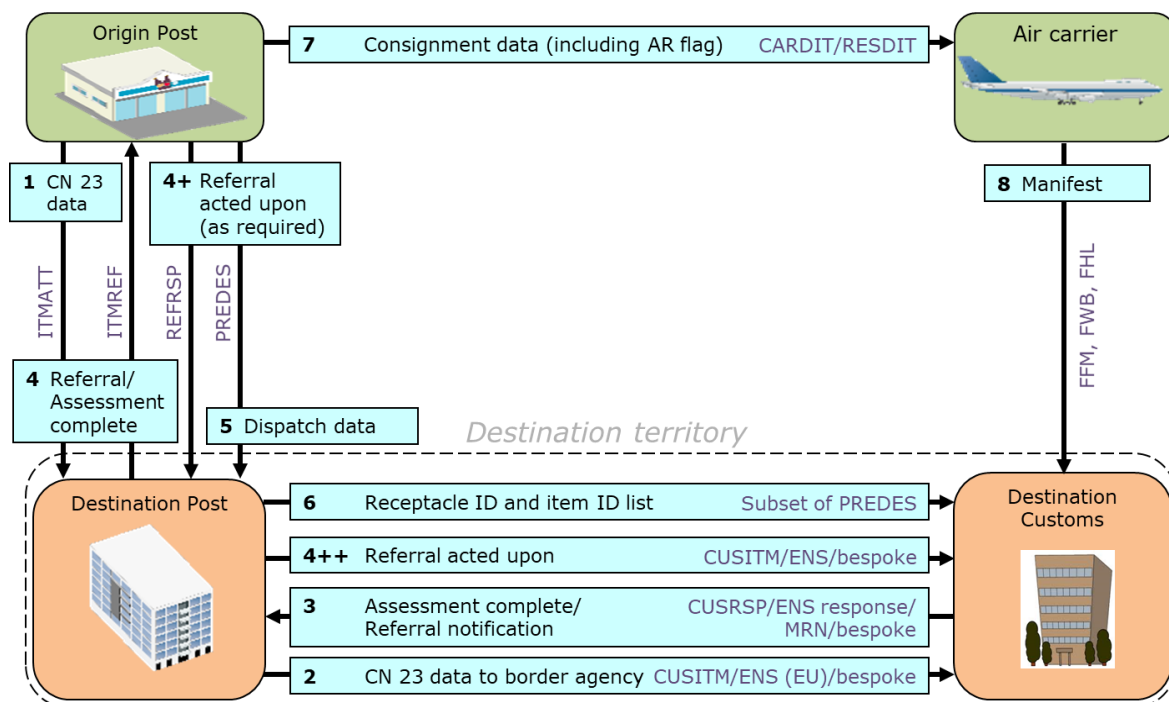
Сторонами, участвующими в EAD, являются почтовые службы, авиакомпании и таможенные органы. Глобальная почтовая модель EAD ВПС имеет восемь потоков данных, причем потоки проходят между этими сторонами. Эта модель была разработана в сотрудничестве с ВТамО, ИКАО, ИАТА и другими организациями, такими, как, например, Европейская комиссия.

Применительно к настоящему руководству основное внимание необходимо уделить следующим восьми потокам глобальной почтовой модели EAD, а именно:

- *Поток 1:* в этом потоке НО отвечает за:
 - электронный ввод информации таможенной декларации (CN23), оформляемой отправителем;
 - предоставление информации, содержащейся в декларации CN 23 НО стран назначения посредством стандартного сообщения ВПС ITMATT в максимально короткие сроки – в любом случае, до передачи и, в частности, до составления депеши (помещения в мешки) применительно ко всем отправлениям, на которые распространяется требование EAD.
- *Поток 2:* в этом потоке НО страны назначения отвечает за предоставление данных CN23, полученных от НО страны подачи, таможенному органу места назначения посредством CUSITM (или согласованным между сторонами способом.)
- *Поток 3* в этом потоке таможенный орган страны назначения проводит предварительную оценку (риска, предметов, подлежащих обложению пошлиной, т.д.) и сообщает свою предварительную оценку НО страны назначения посредством CUSRSP (или согласованным между сторонами способом.)
- *Потоки 4, 4+, 4++:* В контексте PLACI и авиационной безопасности эти потоки поддерживают передачу указаний в сообщениях из страны назначения в страну подачи через ITMREF (поток 4), а также возможность НО страны подачи предоставить ответ через REFRSP назначенному оператору страны назначения (поток 4+), который затем передаст ответ таможенной администрации страны назначения (поток 4++) с помощью сообщения CUSITM V2 или его местного эквивалента.

- *Потоки 5-6:* НО подачи предоставляет информацию на уровне депеши (связь на уровне отправления-емкости S9-S10) назначенному оператору страны назначения через сообщение PREDES (поток 5), а НО страны назначения передает эту информацию таможенной службе страны назначения, чтобы можно было быстро определить местонахождение отправок в почтовой логистической сети, где потенциальные угрозы были выявлены в процессе оценки рисков.
- *Потоки 7-8:* НО подачи предоставляет информацию на уровне партии грузов авиаперевозчику с помощью сообщения CARDIT (поток 7), а авиаперевозчик предоставляет манифест таможенной службе страны назначения (поток 8).

EAD flowchart (Global Postal Model)



Ниже представлены базовые принципы, лежащие в основе глобальной почтовой модели:

1. В соответствии со статьей 8.2 Всемирной почтовой конвенции предварительное электронное информирование должно внедряться без ущерба для торговли и почтовых потоков.
2. В целях обеспечения мониторинга и надежности потоков сообщений из конца в конец должны быть определены функции и обязанности почтовых служб и органов безопасности (например, таможенных органов, пограничных ведомств, органов авиационной безопасности) стран назначения и стран подачи.
3. Необходимо предусмотреть возможность обмена сообщениями ITMATTs и соответствующими ответами на них круглосуточно 365 дней в году.
4. «Оценка для перевозки по воздуху завершена» означает, что соответствующие органы страны назначения дали разрешение на перевозку по воздуху отправления в страну назначения при условии получения дополнительного уведомления.
5. Решения службы авиационной безопасности в ответ на получение информации об отправлении будут сообщаться быстро, в течение нескольких минут.
6. Будут отправлены только те отправления, которые получили статус «оценка для перевозки по воздуху завершена» или которые были обработаны в соответствии с определенными процедурами обеспечения безопасности.
7. В сообщении CARDIT (предварительное сообщение почтовых служб в адрес авиакомпаний о почте, которая должна быть перевезена) будет вставлен символ, означающий, что в отношении почты были выполнены все требования по EAD, или что она освобождается от этих требований.
8. Почтовая служба страны подачи пересылает почтовой службе страны назначения данные об отправлении и данные о депеше (ITMATT, PREDES).
9. Почтовая служба страны назначения пересылает информации таможенному органу страны назначения (CUSITM или локальный эквивалент).
10. Таможенный орган страны назначения пересылает ответ таможенному почтовой службе страны назначения (CURSP или локальный эквивалент).

11. Почтовая служба страны назначения пересылает информацию почтовой службе страны подачи (ITMREF). Почтовая служба подачи дает ответ (REFRSP).
12. Почтовая служба страны подачи пересылает данные о депеше почтовой службе страны назначения (PREDES).
13. Почтовая служба страны назначения пересылает информацию о депеше таможенному органу страны назначения.
14. Почтовая служба страны назначения пересылает данные о партии груза перевозчику, принимающему груз от отправителя.
15. Перевозчик, принимающий груз, направляет данные грузового манифеста таможенному органу страны назначения.

6. *Дорожная карта EAD (электронного предварительного информирования)*

В «дорожной карте» EAD определяется предлагаемый план развития для назначенных операторов ВПС (НО), Международного бюро (МБ) и других соответствующих сторон, заинтересованных в обеспечении безопасности сети доставки почтовых отправлений, с тем, чтобы соответствовать новым техническим требованиям по предоставлению электронной предварительной информации (EAD).

«Дорожная карта» направлена на уточнение функций, целей и сроков, которых ВПС стремится придерживаться. В ней определяются коллективные меры, которые должны предпринять группы ВПС и МБ, и описываются действия назначенных операторов, которые им необходимо предпринять для соблюдения таких требований до их вступления в полном объеме.

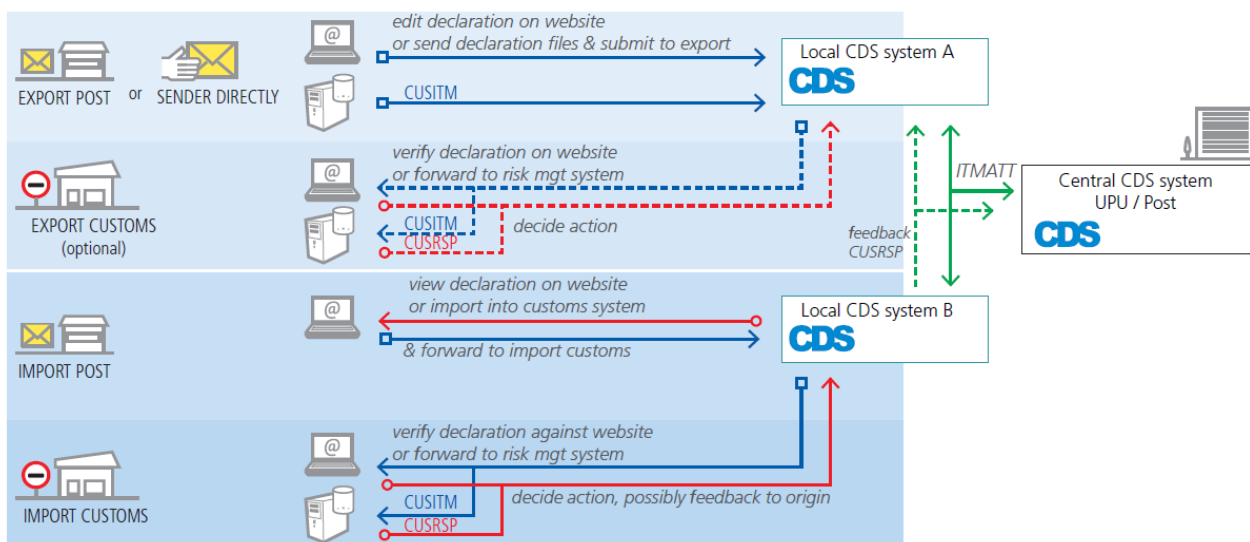
«Дорожная карта» – это живой документ, который обновляется по мере его развития и по мере продвижения по пунктам действий. Его последняя версия находится на веб-сайте ВПС ³¹

7. *Система таможенного декларирования Всемирного почтового союза*

Система таможенного декларирования ВПС представляет собой компьютерную программу, предоставляемую Центром почтовых технологий (ЦПТ) ВПС, и разработанную в соответствии с сообщениями ЭОД таможня-почта ВТамО-ВПС. Система выполняет следующие функции:

- внедряет и поддерживает стандартную передачу сообщений ЭОД ВПС-ВТамО, связанную с таможеней (CUSITM/CUSRSP V1 and V2), стандартный обмен сообщениями между почтовыми службами (ITMATT) и обмен ответными сообщениями (ITMREF/REFRSP).
- Связывает назначенных операторов с таможеней и другими пограничными системами/службами безопасности.
- Передает электронные таможенные декларации с предварительным уведомлением и ответы.
- Помогает вводу данных вручную и использованию деклараций и ответов с помощью веб-интерфейса.
- Позволяет взаимодействовать с другими системами для импорта/экспорта деклараций отправлений и таможенных данных в ответ с помощью независимого стандартного интерфейса платформы (протокол SOAP).
- Обеспечивает автоматическую оценку рисков благодаря регулируемому поисковику и модулю API (доступ к другим ИТ - системам).
- Упрощает автоматический расчет сборов и тарифов благодаря регулируемому поисковику и модулю API (доступ к другим инфокоммуникационным системам).
- Предоставляет контрольный список, который может быть включен в операционные процессы, регулируемые системами управления почтой (например, международная почтовая система).
- Позволяет предоставлять ответную информацию относительно безопасности или какую-либо иную из страны импорта почте страны подачи, используя сообщение CUSRSP V2.
- Предлагает два способа реализации:
 - без инфраструктуры: централизованная система, размещенная в ВПС;
 - резидентная система таможенного декларирования: локально установленная версия системы, обслуживаемая почтой или таможеней (или обеими), предусматривающая более тесную интеграцию систем, оптимизацию работы, точное регулирование по увеличивающимся объемам и локальный контроль данных системы.

³¹ Информацию о дорожной карте EAD ВПС можно найти по адресу: www.upu.int/en/Postal-Solutions/Programmes-Services/Postal-Supply-Chain/Postal-Supply-Chain-Integration.



Подробная информация о системе таможенного декларирования доступна на веб-сайте ЦПТ (www.ptc.upu.int).

8. Приложение EAD для таможенных деклараций

Приложение EAD для таможенных деклараций - это мобильное приложение, разработанное Центром почтовых технологий ВПС. Приложение позволяет конечным почтовым клиентам осуществлять электронный сбор данных таможенных деклараций (CN 22/CN 23). Таким образом, когда конечные клиенты приходят к операционному окну местного почтового отделения, чтобы отправить свои почтовые отправления за границу, сотрудники операционного окна могут быстро получить и просмотреть данные декларации, уже внесенные пользователем, и завершить оформление декларации. Другими словами, сотрудникам операционного окна не нужно выполнять ручной ввод данных, поскольку этот этап уже выполнен непосредственно конечным клиентом.

В конце процесса ввода данных конечные клиенты получают временный номер (и штрих-код 1D), относящийся к декларации, хранящейся в CDS/CDS.post. Когда клиент будет готов отправить свой товар за границу, этот временный номер (или штрих-код 1D) потребуется в операционном окне, чтобы почтовый персонал мог получить данные, уже хранящиеся в системе CDS (система таможенного декларирования).

НО также может использовать приложение со сторонней системой (не CDS). В этом случае по завершении процесса сбора данных конечные клиенты получают полный 2D-штрих-код, отражающий все содержание таможенной декларации. Этот 2D-штрих-код потребуется в операционном окне, чтобы сотрудники почты могли передавать данные между устройством конечного клиента и сторонней системой.

Приложение EAD Таможенные декларации доступно в основных магазинах мобильных приложений.



9. Дематериализация сопроводительных документов

Таможенные службы широко внедрили автоматизированные системы для таможенного оформления товаров и применяют инфокоммуникационные технологии для поддержки таможенных операций, если они рентабельны и эффективны для таможни и коммерции. Тем не менее документация на бумаге по-прежнему преобладает в международной торговле. Это дорогой метод, отнимающий много времени и часто приводящий к ошибкам и мошенничеству. В Главе 3 Генерального приложения к пересмотренной Киотской конвенции представлены всеобъемлющие директивы по электронному представлению сопроводительных документов для таможни. Благодаря достижениям в инфокоммуникационных технологиях для электронного управления документацией была осуществлена быстрая разработка рентабельных, безопасных и надежных решений, а также были разработаны и широко принимаются

правительствами и компаниями решения по услугам учета. Международные организации, правительственные организации и компании сектора все шире внедряют стандартные форматы электронной документации, такой как лицензии, сертификаты и свидетельства, а также содействуют их использованию в течение всего процесса международных коммерческих транзакций.

Поэтому ВТамО рекомендует своим членам утвердить меры по дематериализации сопроводительных документов. Цель – продвигать операции по таможенному оформлению без бумаги в качестве альтернативы требованиям представления документов на бумаге. Преимущества коммерции без бумаги очевидны. ИТ сокращают коммерческие затраты и упрощают коммерческие процедуры, облегчая доставку, хранение и представление документов в оригинале на бумаге во время таможенных процедур.

В целях проверки таможенные службы и другие трансграничные регулирующие органы нуждаются в сопроводительных документах. С сопроводительными документами в цифровой форме этот вид проверки будет автоматизирован и может быть связан с проверкой посредством подхода на основе анализа рисков.

Для реализации эффективной дематериализации трансграничным регулирующим органам рекомендуется определить сопроводительные документы, которые обычно прилагаются к товарам, и таможенные декларации, а также оценить потребность в этих документах для таможенного оформления, чтобы в дальнейшем отказаться от них. Прежде всего предлагается не представлять документы на бумаге, если они были представлены в электронном виде. Выпуск товаров и таможенное оформление должны базироваться только на электронной декларации и автоматической проверке. Чтобы поддержать плавный процесс таможенного оформления товаров, таможенные службы должны иметь такие автоматические системы таможенного оформления, которые автоматически проверяют информацию, содержащуюся в дематериализованных сопроводительных документах, в которых этот вид информации доступен в электронном виде. Как правило, информация, необходимая для выпуска товаров, имеется в базах данных разных государственных органов в форме «единого окна», в системах сообществ и репозиториях, управляемых организациями частного сектора.

В системах единого окна сопроводительные документы также являются одной из основных причин задержек в таможенной обработке товаров. Должен быть разработан всесторонний подход, чтобы разрешить проблему хранения сопроводительных документов в цифровой форме.

Рекомендация Всемирной таможенной организации по дематериализации сопроводительных документов (июнь 2012 г.):

Совет таможенного сотрудничества,

признавая,

что таможенные службы широко внедрили автоматизированные системы таможенного оформления товаров и используют информационные технологии для обеспечения таможенных операций, если они являются эффективными и рентабельными для таможни и коммерции,

считая,

что использование документации на бумаге в международной торговле слишком дорого, отнимает время и способствует ошибкам и мошенничеству,

учитывая

положения Главы 3 Генерального приложения к пересмотренной Киотской конвенции относительно электронного размещения сопроводительных документов таможней,

признавая

быструю разработку выгодных, безопасных и надежных систем для электронного управления документами и услугами, а также принятие этих систем сектором и администрациями,

признавая,

что международные организации, государственные агентства и компании сектора широко внедряют стандартные форматы для электронных документов, таких как лицензии, сертификаты и свидетельства, и стимулируют их использование в течение всего процесса транзакций международной коммерции,

в целях

продвижения безбумажных операций таможенного оформления в качестве альтернативы требованиям документов на бумаге,

желая

сократить коммерческие затраты и упростить коммерческие процедуры, облегчая доставку, хранение и представление сопроводительных документов в оригинале на бумаге во время таможенных процедур,

желая

улучшить контроль таможи с помощью эффективного использования автоматической проверки и принимая принцип управления рисками,

рекомендует

членам Совета и всем членам Организации Объединенных Наций или ее специализированных учреждений, а также таможенным и экономическим союзам по мере возможности осуществлять следующее:

- 1 определить сопроводительные документы, которые обычно должны прилагаться к товарам и таможенным декларациям, а также изучить необходимость в этих документах для таможенного оформления с целью их дальнейшей отмены;
- 2 исключить необходимость представления сопроводительных документов на бумаге, если они уже были представлены в электронном виде;
- 3 осуществлять выпуск и таможенное оформление товаров согласно только электронной декларации и автоматической проверке;
- 4 предоставлять возможность в автоматических системах таможенного оформления автоматически проверять информацию, содержащуюся в дематериализованных сопроводительных документах, в которых эта информация доступна в электронном виде в:
 - a других базах данных государственных агентств;
 - b операционных системах одного окна (и системах по товарам обществ);
 - c частных системах (репозиториях),

просит

членов Совета таможенного сотрудничества и членов Организации Объединенных Наций или ее специализированных учреждений, а также таможенные или экономические союзы, которые соглашаются с настоящей Рекомендацией, уведомить Генерального секретаря Совета таможенного сотрудничества о дате и условиях ее применения. Генеральный секретарь направит эту информацию таможенным администрациям всех членов Совета. Генеральный секретарь также направит ее таможенным администрациям членов Организации Объединенных Наций или ее специализированных учреждений и таможенным или экономическим союзам, утвердившим настоящую Рекомендацию.

10. Вопросы электронной коммерции

Вопросы, связанные с электронной коммерцией, фигурируют в глобальных стратегиях ВТамО-ВПС.

ВПС:

- программа электронной коммерции ВПС, которая объединяет всю деятельность ВПС по электронной торговле в рамках одной рамочной программы;
- утверждение Конгрессом плана интеграции продуктов, стратегии развития продуктов ВПС, которая включает в себя указание по приведению в соответствие спецификаций продукта с требованиями к логистической сети, включая EAD;
- внедрение программы операционной готовности к электронной коммерции (ORE), которая предусматривает мероприятия по наращиванию потенциала в целях приведения в соответствие качества услуг почтовой логистической сети с потребностями рынка электронной коммерции;
- Руководство ВПС по электронной коммерции;
- Глобальная почтовая модель для предварительного электронного информирования;

- Презентации по вопросам передовой практики сотрудничества между почтой и таможенной в области предварительного электронного информирования (EAD) в целях содействия развитию электронной коммерции.
- Запуск инициативы «Операционная готовность к электронной коммерции» (ORE), уже в третьей редакции, поощряющей более гибкие почтовые процессы в целях укрепления сотрудничества между почтовыми службами и таможенной и содействия трансграничной торговле.

ВТамО:

- Отчет об исследовании практики/инициатив стран-членов
- Резолюция Комиссии по политике ВТамО (декабрь 2017 г.) о руководящих принципах трансграничной электронной коммерции;
- Рамочные стандарты трансграничной электронной коммерции и сопроводительная резолюция Совета ВТамО (июнь 2018 года). Рамочные стандарты в области электронной коммерции основаны на следующих восьми ключевых принципах:
 - предварительное электронное информирование и управление рисками;
 - оказание содействия и упрощение процедур;
 - защита и безопасность;
 - справедливый и эффективный сбор доходов;
 - оценка и анализ;
 - партнерские отношения;
 - информированность общественности, информационно-разъяснительная работа и наращивание потенциала;
 - использование преобразующих технологий;
 - пакет инструментов для поддержки внедрения рамочных стандартов электронной коммерции, включая технические спецификации к Рамочным стандартам и ежегодное обновление Сборника тематических исследований по электронной коммерции;
 - совершенствование руководства по немедленному таможенному высвобождению.

В рамках Контактного комитета ВТамО-ВПС работа, проводимая по электронной коммерции на текущий цикл 2022–2025 гг., выглядит следующим образом:

- упрощенные и упорядоченные процессы управления растущими объемами почтовых отправок (включая процедуру возврата/возмещения);
- добросовестный и эффективный сбор доходов, который оказывает минимальное влияние или совсем не влияет на сроки таможенного оформления почтовых отправок с низкой стоимостью;
- защита и безопасность в международной почтовой среде (товары электронной коммерции);
- накопление передовой практики и инициатив для внедрения и включения в соответствующие методические руководства;
- эффективное использование работы, проводимой другими международными организациями, включая программу информационно-разъяснительной деятельности.

11. Создание международной почтовой службы железнодорожной перевозки

Проект по перевозке почтовых отправок по железной дороге предоставляет уникальные возможности для совершенствования бизнес-процессов, облегчения и развития глобальной торговли, что позволяет задействовать обширные почтовые и железнодорожные сети и способствует региональной интеграции и экономической конкурентоспособности.

Чтобы использовать возможности, открывающиеся благодаря этому виду транспорта на разных континентах, особенно в условиях процветающей электронной коммерции, всем заинтересованным сторонам необходимо работать вместе, чтобы: i) устранить препятствия на пути непрерывного перемещения почтовых отправок по железной дороге, ii) улучшить обмен электронными предварительными данными, iii) упростить процедуры и формальности (включая транзит и прием транспортных документов для прохождения таможенных формальностей), iv) усилить меры безопасности и защиты за счет эффективного управления рисками и надежных программ обеспечения целостности пломб.

В марте 2017 года ВПС создал целевую группу по перевозке почтовых отправок по железной дороге. Эта инициатива предусматривает разработку правил, процедур и общих стандартов для новой услуги. Эти инструменты, а также операционные стандарты перевозки почтовых отправок находятся в стадии разработки и будут обновляться по результатам пилотных проектов и после того, как международные перевозки почтовых отправок по железной дороге начнут осуществляться на регулярной основе.

На сегодняшний день проведено более 65 пилотных проектов по перевозке почтовых отправок по железной дороге. Пилотные проекты проводились по различным маршрутам и с участием различных транзитных стран, имеющих различные таможенные режимы. Настоящие руководящие принципы основаны на результатах этих пилотных проектов. Цель заключается в гармонизации и упрощении почтовых, таможенных и железнодорожных правил, стандартов и формальностей для более эффективной поддержки усилий по упрощению мировой торговли.

Руководящие принципы ВПС по созданию международной службы почтовых железнодорожных перевозок было разработано всеми заинтересованными сторонами, участвовавшими в работе целевой группы ВПС по перевозке почтовых отправок по железной дороге. Помимо ВПС и ВТамО, к ним относятся НО, национальные таможенные администрации и международные железнодорожные организации, принимавшие участие в пилотных проектах.

Эти руководящие принципы не являются обязательными и носят нейтральный характер и могут послужить моделью для НО и железнодорожных компаний в других частях мира. ВПС является межправительственной организацией и удовлетворяет потребности 192 стран-членов, независимо от их географического положения.

Цель руководящих принципов – стать источником информации для НО, таможенных служб и железнодорожных компаний, занимающихся международной перевозкой почтовых отправок по железной дороге. Руководящие принципы включают в себя ключевые элементы и опыт, полученный в ходе пилотных проектов, для содействия созданию международной службы почтовых железнодорожных перевозок, а также для развития сотрудничества и обсуждения на национальном и международном уровнях между НО, таможенными службами и железнодорожными компаниями.

V. Вопросы защиты и безопасности

В то время как безопасность всегда была приоритетом для правительств в отношении деловой трансграничной активности, программа по безопасности неуклонно пополнялась в течение последнего десятилетия. Разработка рамочных стандартов безопасности и упрощения процедур международной торговли (SAFE) в 2005 г., чтобы обезопасить и облегчить торговлю, является важным этапом. С тех пор ВТамО неустанно прилагает большие усилия для оказания помощи своим членам в развитии потенциала для достижения надежной безопасности логистической сети, одновременно содействуя и удовлетворяя потребности современной международной торговли.

Потенциальная уязвимость почтовой логистической сети находится в центре внимания после того, как в 2010 году был сорван план по перевозке бомбы в авиагрузе с участием экспресс-курьеров. Этот случай, хотя и был значительным, не произошел в почтовой цепочке поставок и не затрагивал пассажирский самолет. Эта проблема сблизила международные организации в их усилиях с целью повышения безопасности грузов. Международная организация гражданской авиации (ИКАО), Международная ассоциация воздушного транспорта (ИАТА), ВПС и ВТамО активно сотрудничают и участвуют в совместных собраниях по вопросам безопасности.

а Стандарты физической и процедурной безопасности ВПС

Стандарты физической и процедурной безопасности, разработанные ВПС, применимы к объектам особой значимости в почтовой сети:

- Стандарт почтовой безопасности S58: общие меры безопасности, определяющие минимальные требования к физической и технологической безопасности, применимые к объектам особой значимости в почтовой сети.
- Стандарт почтовой безопасности S59: Учреждение обмена и безопасность международной почты, определяющие минимальные требования к надежно защищенным производственным операциям, связанным с перевозкой международной почты.

Стандарты безопасности ВПС S58 и S59 являются обязательными для всех стран-членов ВПС. Полное описание стандартов S58 и S59 можно найти в разделе «Стандарты» веб-сайта ВПС по адресу: www.upu.int.

b Рамочные стандарты SAFE Всемирной таможенной организации

Рамочные стандарты SAFE ВТамО, направленные на безопасность и облегчение мировой торговли³², являются документом для таможи, который охватывает все способы перевозки и направлен на безопасность и упрощение обращения товаров в международных логистических сетях. Рамочные стандарты оказывают влияние как на национальном уровне, так и в международном плане, и включают отдельные стандарты, которые требуют:

- установления взаимодействия между таможенными службами, между ними и частным сектором, а также между таможенными службами и другими государственными агентствами на границах;
- согласования требований в вопросе предварительной электронной информации, чтобы обеспечить оценки рисков и отвечать на угрозы безопасности;
- использования современного неинтрузивного оборудования;
- включения уполномоченных экономических операторов, которые соответствуют предварительно определенным стандартам безопасности, и используют преимущества упрощения торговли;
- взаимного признания таможенными службами своих уполномоченных экономических операторов и соответствующих таможенных процедур по контролю.

Традиционно, таможенные службы выполняли широкий спектр функций, охватывающих различные области, такие как сбор пошлин, контроль и упрощение, запрет незаконных веществ, защита культурного наследия и применение законов об интеллектуальной собственности. Масштаб задач отражает факт того, что в течение длительного времени таможенные органы управляли вопросами, ответственность за которые несли другие министерства и правительственные организации (здравоохранение, сельское хозяйство, окружающая среда, статистика коммерции и, в некоторых случаях, иммиграция). Ответственность за пограничный контроль является результатом более традиционной роли таможенной службы, касающейся взимания пошлин на товары, являющиеся предметом международной торговли. Расширение этой традиционной миссии – взимание других видов пошлин, таких как НДС и акцизный сбор.

Таможенным службам разрешается проверять товары и транспортные средства, въезжающие на территорию государства, пересекающие ее или покидающие ее. Они также могут отказать во ввозе, транзите или, в отдельных случаях, в вывозе. Эти полномочия широки, но необходим целостный подход, чтобы оптимизировать безопасность логистической сети международной торговли, гарантируя при этом постоянное улучшение облегчения торговли. Таможенные службы разработали соглашения о сотрудничестве с другими государственными агентствами в рамках вышеупомянутой согласованной системы таможенного контроля на границах.

После террористических актов 11 сентября 2001 г. Соединенные Штаты Америки обратились с просьбой к таможенным администрациям о пересмотре и укреплении глобального режима безопасности товаров. На ежегодных сессиях Совета ВТамО с июня 2005 г., которые проходили в Брюсселе, генеральные директора таможенных служб, являющиеся членами ВТамО, утвердили рамочные стандарты SAFE, направленные на безопасность и упрощение мировой торговли (рамки SAFE). Этот международный инструмент поддерживает управление из конца в конец товарами, циркулирующими через границы, и признается важность тесного партнерства между таможенной и другими государственными агентствами, а также между таможенными службами и бизнесом. Обновление и соответствие Конвенции обеспечиваются рабочей группой «SAFE» ВТамО.

ВТамО также опубликовала пакет документов SAFE, в котором объединены все документы и директивы ВТамО, предназначенные для поддержки выполнения рамочных стандартов SAFE.

Помощь в наращивании потенциала является важной частью стратегии реализации SAFE, и члены ВТамО, которые обратились с просьбой о помощи, пользуются ею постоянно, что обеспечивает непрерывное выполнение положений и сохраняет дух рамочных стандартов SAFE. Рабочие органы таможи и частного сектора работают в тесном сотрудничестве для поддержания соответствия рамочных стандартов SAFE в постоянно изменяющейся среде.

По мере разработки рамочных стандартов SAFE международное сообщество все больше признает значение контрольных проверок при экспорте, включая проверку товаров двойного назначения.

³² Рамочные стандарты SAFE доступны в электронном виде по адресу: (http://www.wcoomd.org/en/topics/facilitation/instrument-and-tools/tools/safe_package-for-new-site.aspx).

c Статус уполномоченного экономического оператора (УЭО) для назначенных операторов

Основным элементом рамочных стандартов SAFE (SAFE FoS) является программа для уполномоченного экономического оператора (УЭО). УЭО определяется как сторона, участвующая в международном движении товаров, в любой функции, которая была одобрена национальной таможенной администрацией или от ее имени в соответствии с требованиями ВТамО или эквивалентными стандартами безопасности логистической сети.

УЭО в основном включают производителей, импортеров, экспортеров, брокеров, перевозчиков, консолидаторов, посредников, порты, аэропорты, операторов терминалов, интегрированных операторов, склады, дистрибьюторов и отправителей грузов.

Назначенные операторы (НО), которые соответствуют указанным критериям УЭО и получают аккредитацию УЭО, получают выгоду от расширенного упрощения формальностей, например, сокращение набора или совокупности данных для выпуска груза; ускоренная обработка и выпуск; минимальные проверки безопасности груза, улучшение безопасности почтовой сети, приоритетные услуги, усиление возможностей контроля и повышение репутации в международном плане, а также дополнительное упрощение процедур торговли в странах-партнерах Соглашения о взаимном признании. С другой стороны, таможня, которая работает с УЭО, аккредитованные НО получают пользу от улучшенной системы безопасности почтовой логистической сети, действенного и эффективного соответствия требованиям и сбора поступлений, эффективного распределения ресурсов и расширения партнерских отношений с НО, поддерживая при этом таможенную реформу и модернизацию.

Можно утверждать, что действующие правила УЭО сильно ограничивают возможность НО получить аккредитацию, в частности, поскольку у них есть определенное обязательство по универсальной услуге для предоставления общенационального канала доступа, который открыт для всех в нескольких точках доступа. Соответствующая таможенная администрация и НО могут совместно изучить конкретные обстоятельства и найти наилучший способ соблюдения требований безопасности, следуя, помимо прочего, «принципу пропорциональности» при применении критериев безопасности на основе бизнес-модели НО ВПС.

Некоторые НО, например, в Нидерландах, Индии и Словении, уже получили статус УЭО от своих соответствующих таможенных администраций.

d Сопоставление программы уполномоченного экономического оператора (УЭО) и стандартов ВПС S58 и S59

Принимая во внимание растущие проблемы глобальной безопасности, ВТамО и ВПС включили вопросы безопасности и упрощения логистической сети в качестве одной из ключевых целей своей стратегической задачи/деятельности. Обе организации уже разработали несколько стандартов и программ для достижения этой цели. Хотя страны-члены ВТамО продвигаются вперед в осуществлении комплекса мер/внедрении стандартов, как это предусмотрено в рамочных стандартах SAFE и программе для УЭО, НО неуклонно работают над обеспечением и превышением уровня соответствия стандартов безопасности ВПС (S58 и S59).

Как отмечалось ранее, в S58 (Стандарты почтовой безопасности – Общие меры безопасности) определяются минимальные требования по обеспечению физической защиты и безопасности при обработке почтовых отправлений, которые существуют в почтовой сети на объектах особой важности, а в S59 (Стандарты почтовой безопасности – Безопасность учреждений обмена и международных авиапочтовых отделений) определяются минимальные требования по обеспечению безопасности операций, связанных с перевозкой международных почтовых отправлений.

Содержание стандартов безопасности ВТамО и ВПС свидетельствует об их значительном соответствии. Такое содержание могло бы способствовать еще большему пониманию требований к обеспечению безопасности каждой из вышеназванных организаций и изучению возможности целенаправленной корректировки/гармонизации, в зависимости от необходимости.³³

Поскольку существует все возрастающая необходимость в том, как содействовать распространению данных стандартов в условиях работы двух организаций, то одним из возможных вариантов могло бы стать содействие распространению концепции АЕО (уполномоченный экономический оператор) в почтовой цепи поставки с использованием гармонизированного подхода к выполнению требований АЕО и требований S58 и S59 назначенными операторами (НО) с четко определяемыми ощутимыми выгодами, распространяемыми соответствующими таможенными администрациями на своих НО.

С тем чтобы иметь безопасные каналы поставки из конца в конец, НО могли бы также рассмотреть возможность стимулирования других организаций/участников почтовой цепи к использованию стандартов безопасности и, где возможно, к работе с соответствующими таможенными администрациями в интересах содействия распространению программ АЕО.

³³ ВПС контролирует процесс, в рамках которого НО могут добиваться сертификации своих программ безопасности в соответствии со стандартами, изложенными в S58 и S59. Этот процесс включает в себя вариант эквивалентности, при котором НО, имеющие эквивалентные сертификаты безопасности, полученные через другие признанные глобальные или национальные сертифицирующие органы и/или получившие сертификат УЭО, будут признаны ВПС как имеющие сертификаты, эквивалентные S58/S59.

е Комплексная таможенная логистическая сеть (предварительная информация при поступлении и отправке)

Все что поступает на таможенную территорию или выпускается с этой территории подлежит таможенному контролю. В контексте сети комплексного таможенного контроля должна обеспечиваться целостность отправления с того момента, когда товары выпускаются из места подачи до момента, когда они поступают в конечное место назначения.

Как правило, процесс начинается с предварительной передачи электронным способом предписанной информации отправителем или его агентом. Эта информация должна направляться таможенным службам до погрузки товаров на борт транспортного средства (или в емкость, используемую для их экспорта).

На последующем согласованном этапе от перевозчика может потребоваться передача дополнительной информации. В связи с безопасностью таможенные службы обычно ограничивают свои требования информацией, имеющейся в обычных документах перевозчиков и основанной на документах, перечисленных в приложении II рамочных стандартов SAFE.

Таким же образом перевозчик или его агент заранее передает электронным способом информацию, требуемую таможенной службой при поступлении. За этой первоначальной передачей следует дополнительная передача информации импортерам на последующем согласованном этапе.

Рамочные стандарты SAFE ВТАМО также содержат положения, касающиеся всех предприятий, участвующих в движении товаров на всем протяжении международной логистической сети, которые должны быть одобрены таможней в качестве уполномоченных экономических операторов, если они соответствуют требованиям безопасности логистической сети. Уполномоченным экономическим операторам разрешается предоставлять меньше данных, которые тем не менее должны включать минимум необходимой информации для таможни, чтобы провести оценку рисков безопасности.

Эти положения могут быть расширены за счет понятия сертифицированной логистической сети, в которой все участники операции утверждены таможней, поскольку соблюдают установленные стандарты по безопасному управлению товарами. Отправления, полностью пересылаемые в рамках этой сети, от места подачи до места назначения, будут оцениваться как отправления с незначительным риском, и будут обрабатываться в ускоренном режиме при пересечении границ.

В сети комплексного таможенного контроля таможенные службы постоянно проводят оценку рисков. Она может начинаться с получения первоначальной декларации на экспорт и обновляться по мере того, как дополнительная информация, такая как данные декларации отгрузки, будет поступать на следующие этапы. Такой постоянный процесс исключает дублирование контрольных проверок.

В любой точке логистической сети, если таможенные службы подозревают, что какое-либо отправление представляет собой риск, они могут запросить дополнительную информацию, провести дополнительную расследование, неинтрузивную проверку товаров или открыть отправление, чтобы провести физический контроль.

Выпуск товаров (для экспорта или для импорта) осуществляется после выполнения всех таможенных формальностей. В предписанный срок таможенные службы проинформируют сторону, представившую надлежащую информацию, о том, можно ли загрузить или разгрузить товары, или о том, что выпуск произведен. Отправления, пересылка которых на всем протяжении защищенной логистической сети осуществляется уполномоченными экономическими операторами, обрабатываются в ускоренном порядке, включая приоритет при проверке и таможенном оформлении. В отправляющем учреждении таможня будет действовать таким образом, чтобы в получающем учреждении могли идентифицировать отправление и выявить любое незаконное вмешательство. Кроме того, таможенные службы подачи и назначения должны договориться об использовании системы электронных сообщений, чтобы обмениваться таможенными данными. Этот обмен должен касаться заключений о проверках и уведомлений о поступлении отправок, представляющих большой риск.

Как участники сети таможенного контроля таможенные службы, расположенные на всем протяжении логистической сети, могут производить в установленном порядке обмен данными от таможни к таможне, в частности, относительно отправок с высоким риском.

Управление информацией

Если участники логистической сети установили электронные системы обмена информацией между заинтересованными сторонами (называемые «системы торгового сообщества») в аэропортах, то таможенные службы, как правило, участвуют в этих системах, чтобы иметь доступ к данным, необходимым для оценки риска. Современные таможенные службы используют автоматизированные системы управления рисками, влияющими на безопасность. Они стремятся также избежать излишних требований, чтобы облегчить торговлю и, в соответствующем случае, чтобы признать другие международные нормы и устранить любое двойное применение или противоречие с другими требованиями.

Чтобы таможенные службы могли установить стандартные и согласованные требования в отношении необходимых для импорта или экспорта данных, ВТамО разработала модель данных ВТамО, в которой определяются по максимуму все данные, необходимые для выполнения формальностей при экспорте или при импорте. Модель данных ВТамО включает все элементы, необходимые для таможенного контроля и оценки рисков, а также данные, необходимые для других организаций, работающих на границах.

f Принципы и порядок использования предварительного уведомления о передвижении грузов (PLACI)

PLACI – это термин, который используется для описания определенного пакета данных («7+1»), извлекаемых из данных о партии грузов и предоставляемых как можно быстрее регуляторам транспортными компаниями, авиаперевозчиками, НО, интеграторами, зарегистрированными агентами или другими организациями в соответствии со сроками, обозначенными для направления предварительного уведомления (т.е. до загрузки груза на борт воздушного судна, как это предусматривается законом и уполномоченными властями запрашивающего государства). Таможенные органы, агентства гражданской авиации и другие государственные органы могут использовать эти данные для проведения предварительной оценки возможного риска, связанного с нарушением безопасности, который может представлять данная партия грузов и который может указывать на необходимость дополнительных мер, таких как: запрос дополнительной информации и проверка грузов, представляющих повышенную опасность.

Режим PLACI может фактически применяться в качестве дополнительного уровня к уже существующим мерам обеспечения безопасности авиагрузов, с минимальными нарушениями в канале поставки. Элементы данных режима PLACI уже были включены в версию 2021 г. рамочных стандартов SAFE ВТамО. Члены, которые хотели бы ввести в использование режим PLACI, должны следовать рекомендациям и/или стандартам ИКАО и ВТамО по мере их установления.

Применение PLACI потребует предоставления нижеследующих элементов данных, известных как «7+1», чтобы начать оценку риска для целей обеспечения авиационной безопасности:

- i наименование грузоотправителя
- ii адрес грузоотправителя
- iii наименование грузополучателя
- iv адрес грузополучателя
- v количество грузовых единиц
- vi общий вес брутто
- vii краткое описание груза
- viii идентификатор (например, HAWB и/или MAWB)

g Статья 8 «Почтовая безопасность» Конвенции ВПС

Абиджанский конгресс 2021 г. одобрил пересмотренное стратегическое направление по почтовой безопасности в соответствии со статьей 8 Конвенции ВПС:

1. Странам-членам и их назначенным операторам надлежит соблюдать требования по безопасности, определенные в стандартах безопасности [S58-4 and S59-4] Всемирного почтового союза, а также принимать и осуществлять стратегию действий в области безопасности на всех уровнях почтовой эксплуатации, чтобы сохранять и повышать доверие широких слоев населения к почтовым услугам, предоставляемым назначенными операторами, в интересах всех работников этой сферы. В эту стратегию включаются цели, определяемые в Регламенте, а также принцип соответствия требованиям законодательства в отношении передачи предварительных электронных данных о почтовых отправлениях, определенных в положениях о выполнении, утверждаемых Советом почтовой эксплуатации и Административным советом (включая вид почтовых отправок и критерии их идентификации) в соответствии с техническими стандартами ВПС по обмену сообщениями. Такая Стратегия включает также обмен информацией, касающейся обеспечения надежности и безопасности перевозки и транзита депеш между странами-членами и их назначенными операторами.

2. Все меры безопасности, предпринимаемые в цепи международной почтовой перевозки, должны соответствовать опасностям и угрозам, на которые они направлены, и учитывать специфику почтовой сети; их применение не должно препятствовать международному почтовому обмену или торговле. Меры безопасности, которые могут повлиять на почтовую эксплуатацию в мировом масштабе, должны быть сбалансированы, а их применение должно согласовываться на международном уровне с участием всех заинтересованных сторон.

Выполнение положений стандартов почтовой безопасности

Вкратце, в тексте вышеупомянутой статьи почтовым службам рекомендуется предпринимать усилия к разработке механизма отправления EAD по международным почтовым грузам, который должен использоваться как для целей таможенной, так и авиационной безопасности. Предоставление EAD дополняет собой использование оборудования сканирования для проведения неинтрузивных проверок.

Усилия должны быть направлены на обеспечение безопасности людей и устойчивое развитие почтового сектора на основе целостности глобального канала поставки. Данная цель сводится к предупреждению внезапных изменений в процедурах, которые могли бы привести к нарушению почтового обмена и вызвать проблемы во всем мире. Повышенные меры безопасности в 2010 г. временно вынудили НО частично или полностью приостановить предоставление почтовых услуг, что привело к затору почтовых отправок, закрытию транзитных хабов и повышению расходов на перевозку.

Уровень угрозы воспринимается как высокий, в результате чего отдельные страны, группы стран и другие межправительственные организации в принудительном порядке вводят новые требования и правила к обеспечению безопасности. Некоторые из таких требований и правил уже вступили в силу, когда как другие вступят в силу в ближайшем будущем. Страны-члены и их НО должны в срочном порядке предвосхитить эти правила и требования или риски, которые в одностороннем порядке были им навязаны. Если необходимо сохранить качество услуг и как следствие конкурентоспособность почтовых служб, то страны-члены и их назначенные операторы должны работать на опережение и в срочном порядке повышать меры безопасности и совершенствовать эти меры с тем, чтобы они соответствовали общепринятым глобальным минимальным стандартам, если только они уже этого не делают.

Учитывая необходимость в повышенной безопасности, а также в интересах сохранения способностей НО удовлетворять потребности своих клиентов, совершенно необходимо, чтобы меры по обеспечению международной безопасности предпринимались коллективно и при тесном сотрудничестве, с привлечением к процессу подготовки и принятия решений всех заинтересованных сторон.

Члены ВПС смогут также воспользоваться преимуществами, поскольку ускоренное таможенное оформление и безопасная перевозка почтовых отправок являются важными составляющими общего качества международных почтовых услуг. Заблаговременное предоставление таможенным службам и другим органам безопасности или пограничного контроля информации о почтовых грузах в электронном формате может ускорить обработку почтовых отправок и повысить безопасность перевозки через границу.

Членам ВТамО следует предпринять меры к тому, чтобы утвердить национальное законодательство и оказать поддержку в предоставлении почтовых данных в электронном формате. При разработке практических мер и нормативных положений, касающихся обмена электронными почтовыми данными, появится необходимость обеспечить соответствующую защиту данных и предотвратить злоупотребление этими данными или нарушение их конфиденциальности несанкционированными органами, что может привести к нарушению неприкосновенности частной жизни или к разглашению коммерческой информации, относящейся к правам собственности.

h Сертификация стандартов безопасности ВПС

Совет почтовой эксплуатации ВПС утвердил порядок сертификации и подтверждения НО, которые продемонстрировали последовательное соблюдение стандартов безопасности S58 и S59 ВПС. Данная методология включает в себя: самооценку, (факультативно) коллегиальный обзор и комплексный аудит с целью подтверждения соответствия. Порядок сертификации соответствия был опробован, изменен и усовершенствован во внутренних учреждениях обмена десяти стран-членов. Порядок сертификации был скорректирован, насколько это возможно, с использованием существующего порядка сертификации управления качеством ВПС. Он также был разработан в соответствии со стандартами безопасности и порядком сертификации соответствия, которые применяются соответствующими внешними участниками, включая Международную организацию гражданской авиации, Международную ассоциацию авиаперевозчиков и Всемирную таможенную организацию. ВПС подготовил и провел семинары и другую деятельность, направленные на дальнейшее распространение порядка сертификации во всех странах-членах ВПС.

i Опасные грузы

По определению, опасные грузы - это предметы или вещества, которые могут представлять опасность для здоровья, безопасности, имущества или окружающей среды и отвечают критериям классификации в одном или нескольких из девяти классов опасности ООН, перечисленных ниже:

- Класс 1 – Взрывчатые вещества
- Класс 2 – Газы
- Класс 3 – Легковоспламеняющиеся/горючие жидкости
- Класс 4 – Легковоспламеняющиеся твердые вещества
- Класс 5 – Окисляющие вещества и органические пероксиды
- Класс 6 – Токсичные и инфекционные вещества

- Класс 7 – Радиоактивный материал
- Класс 8 – Коррозионные вещества
- Класс 9 – Различные опасные вещества и изделия, включая экологически опасные вещества

За редким исключением (описанным ниже), все опасные грузы запрещены к пересылке международной почтовой службой.

Следует отметить, что эти материалы отделяются и отличаются от предметов, которые могут быть запрещены какой-либо страной-членом ВПС по другим причинам, помимо опасности, которую они представляют. Хотя большинство опасных товаров запрещено, не все запрещенные почтовые предметы являются опасными.

ВПС взаимодействует с ИКАО, ИАТА, Международным агентством по атомной энергии (МАГАТЭ) и ВТамО по вопросам, связанным с опасными товарами. В рамках СПЭ Группа по почтовой безопасности рассматривает, главным образом, опасные товары; тем не менее другие группы, такие как группа «Перевозка почты», Контактный комитет ИАТА-ВПС, Контактный комитет ИКАО-ВПС, группа «Таможня» и Контактный комитет ВТамО-ВПС активно взаимодействуют.

Следует отметить, что в соответствии со статьей 19-008.2 Конвенции ВПС все НО должны установить процедуры и программы обучения с целью контроля ввоза незадекларированных или недопустимых опасных грузов в свои почтовые службы в соответствии с национальными и международными правилами и нормами.

Опасные грузы, допускаемые в исключительных случаях

В соответствии с Конвенцией и Регламентами ВПС некоторые опасные товары «допускаемые в исключительном порядке»: они могут направляться по почте, но на очень строгих условиях, а именно, в ограниченном количестве, в специальной упаковке и со специальными ярлыками, а также если они пересылаются с соблюдением ограничений, установленных в стране назначения. Они включают радиоактивные вещества, инфекционные вещества и оборудование, содержащее литиевые элементы и батареи. За исключением оборудования, в которое вмонтированы литиевые элементы и батареи, допускаемые в исключительном порядке опасные товары, как правило, пересылаются по почте для специализированных учреждений, таких как медицинские лаборатории или исследовательские учреждения, и часто требуют надзора со стороны соответствующих национальных органов.

Отдельные страны могут заключать соглашения о перевозке через международную почту дополнительных классов опасных грузов (помимо радиоактивных материалов, инфекционных веществ и оборудования, содержащего литиевые батареи, которые допускаются в исключительных случаях). Однако в таких случаях все страны подачи, назначения и транзита должны прийти к согласию, перевозка должна быть ограничена наземными маршрутами (воздушные перевозки запрещены при этом условии), и должны соблюдаться все применимые национальные и международные правила и нормы перевозки опасных грузов.

Оборудование, содержащее литиевые батареи

Условия пересылки по почте оборудования, содержащего литиевые батареи, согласованные между ВПС и ИКАО, закреплены в статьях 19-003.3 и 19-007 Конвенции ВПС и изложены на веб-сайте ВПС.³⁴ Эти требования включают в себя получение разрешения соответствующих органов гражданской авиации для всех НО, принимающих эти материалы к перевозке. На веб-сайте ВПС представлен список НО, которые выполнили необходимые условия для приема этих материалов, включая разрешение соответствующих органов гражданской авиации.

Условия пересылки оборудования, содержащего литиевые батареи, согласованные между ВПС и ИКАО, представлены на веб-сайте ВПС www.upu.int/en/activities/postal-security/dangerous-goods.html. На веб-сайте также представлен список назначенных операторов, которые соблюдают необходимые условия, что включает в себя разрешение соответствующих органов гражданской авиации.

Задача

Как указано в этом руководстве, основная цель почтовых служб в отношении опасных товаров – препятствовать тому, чтобы такие товары включались в почтовые отправления, или, если опасные товары в исключительном порядке допускаются на специальных условиях (например, количество, ярлыки), то обеспечивать соблюдение требуемых условий.

i Химические, биологические, радиоактивные, ядерные и взрывчатые вещества

Возможность доступа к требуемым особому вниманию стратегическим товарам двойного назначения террористических или экстремистских групп представляет собой явную и действующую угрозу национальной и международной безопасности.

³⁴ Информацию об условиях отправки оборудования, содержащего литиевые батареи, можно найти на сайте: www.upu.int/en/Postal-Solutions/Programmes-Services/Postal-Supply-Chain/Security#dangerous-goods.

Международное сообщество активно участвует в предотвращении распространения оружия и средств массового поражения, используя различные международные инструменты, включая резолюцию 1540 Совета Безопасности Организации Объединенных Наций. В этой резолюции определяются обязательства, имеющие обязательную силу, для всех государств с тем, чтобы они утвердили законодательные меры, направленные на нераспространение ядерного, химического и биологического оружия и средств его доставки, в том числе посредством установления надлежащего контроля над относящимися к ним материалами, для препятствия их незаконному трафику. Кроме того, резолюция призывает государства разрабатывать и осуществлять надлежащие эффективные меры пограничного контроля и продолжать усилия по борьбе с мошенничеством в целях выявления, пресечения, предотвращения и противодействия незаконному обороту.

Таможенные службы несут ответственность за контроль трансграничного перемещения потоков товаров, людей и транспортных средств. Таможня выполняет свои функции, используя метод, основанный на рисках и направленный на предоставление сведений, который концентрируется на контроле отправок повышенного риска, упрощая при этом транзакции с незначительными рисками. Основные элементы этого метода включают использование предварительной информации и сведений при поступлении, постоянное проведение анализа рисков, использование неинтрузивных технологий контроля и партнерские отношения между таможенными службами и компаниями.

В отношении трансграничного трафика стратегических товаров двойного назначения и химических, биологических, радиоактивных, ядерных и взрывчатых веществ таможенные службы совместно со своими партнерами по борьбе с мошенничеством играют основную роль в системе контроля. Почтовые отправления представляют собой потенциальные средства для криминальных структур и экстремистов по контрабанде веществ или составляющих, которые могут быть использованы для создания или применения оружия массового уничтожения. Международное сообщество таможенных служб признало этот риск и принимает активные меры по его эффективному управлению.

В 2011 г. ВТамО выпустила руководство по управлению таможенными рисками, которое включает общий модуль, связанный с товарами, представляющими риск с точки зрения безопасности. Стратегическая проектная группа по информации и глобальным сведениям ВТамО разработала справочный модуль дополнительных рисков, связанных с почтовыми отправлениями, который был включен в руководство в июне 2013 г.

Оба вышеупомянутых модуля предоставляют таможенным службам прочную основу для разработки их методов управления рисками с целью предотвращения трансграничного трафика химических, биологических, радиоактивных, ядерных и взрывчатых веществ в почтовых логистических сетях. ВТамО настоятельно рекомендует своим членам обращаться к этим модулям и использовать их на практике. Документы являются специальными с точки зрения борьбы с мошенничеством и предназначены только членам ВТамО. Доступ к ним имеется через раздел «member» на веб-сайте ВТамО.